

# PenSam Pension forsikringsaktieselskab Årsrapport 2020



PenSam Pension forsikringsaktieselskab  
Jørgen Knudsens vej 2  
3520 Farum  
Telefon 44 39 39 39  
[www.pensam.dk](http://www.pensam.dk)

Følg os på



# Indholdsfortegnelse

## Ledelsesberetning

Beretning fra direktionen .....	2
Hoved- og nøgletal .....	4
Medlemmer og produkter .....	5
Investeringer .....	9
Resultat, solvens og kapitalgrundlag .....	14
Samfundsansvar .....	18
Organisation .....	22
Ledelse og revision .....	25
Ledelseshverv mv. ....	26
Repræsentantskab .....	30

## Årsregnskab

Ledelsespåtegning .....	31
Den interne revisions revisionspåtegning .....	32
Den uafhængige revisors revisionspåtegning .....	34
Resultatopgørelse og totalindkomstopgørelse .....	39
Balance .....	40
Egenkapitalopgørelse .....	42
Noter .....	43
Supplerende oplysninger om opgørelse af ESG-nøgletal .....	78

## Beretning fra direktionen

PenSam Pension er arbejdsmarkedspensionsselskab for godt 440.000 medlemmer, som primært er beskæftiget inden for den offentlige sektor og har overenskomst med FOA. PenSam Pension blev dannet i 2020 gennem en fusion mellem PenSam Liv og Pensionskassen PenSam, hvorved der skabtes en omkostningseffektiv samling af arbejdsmarkedspensionsordningerne under en fælles administration.

Vores unikke medlemsgruppe gør det muligt, at vi som pensionsselskab kan tilbyde netop de produkter og services, der er relevante for størstedelen af vores medlemmer. Det gælder også, når vi søger at påvirke og understøtte udviklingen af et velfungerende og fair offentligt pensionssystem, som netop vores medlemsgruppe er afhængige af.

PenSam's pensionsordninger er baseret på kollektive aftaler, og ordningernes opbygning og indretning afspejler overenskomstparternes valg, herunder vores medlemsdemokrati. Dette medlemsdemokrati er vores DNA, og det er her, medlemmerne har indflydelse på de produkter og services, pensionsordningen skal indeholde. I 2020 traf forbrugergrupperne i PenSam Pension beslutning om etablering af en fælles sundhedsordning for alle aktivt indbetalende medlemmer, og ordningen vil blive indført i slutningen af 2021. Beslutningen er truffet med et tydeligt fokus på, at det skal være til gavn for flertallet og indrettes omkostningseffektivt.

Året 2020 har været præget af Corona-pandemien, hvor nedlukning af samfundet påvirkede alles hverdag, og PenSam Pension's medlemmer, der udgøres af FOA-faggrupperne, ydede en særlig indsats for at holde kritiske funktioner kørende, særligt indenfor social- og sundhedsområdet.

De finansielle markeder blev også påvirket af Corona-pandemien, og på kort tid indtraf historisk store kursfald på aktiemarkederne. Store hjælpepakker og en rente, der faldt til nyt rekordlavt niveau, genskabte troen på økonomisk vækst, og aktiemarkederne sluttede med pæne positive afkast for 2020.

PenSam Pensions medlemmer fik et samlet investeringsafkast på 9,5 mia. kr. før skat, hvilket er tilfredsstillende og som forventet i forhold til den risikospredning, der ligger i vores investeringsstrategi. Målt over de seneste fem år udgør afkastet 6,7% pr. år og et af de højeste blandt pensionsselskaberne i Danmark. Det er vi stolte af, og det fortjener vores medlemmer.

Vi har også i år reduceret administrationsomkostningerne gennem en mere rationel og effektiv forvaltning af pensionsordningerne. Et væsentligt element har været fusionen af de to pensionsselskaber i PenSam Holding koncernen. Administrationsomkostningerne udgør 395 kr. i gennemsnit pr. forsikret, og der er dermed realiseret en omkostningsreduktion på ca. 20% de seneste fem år. Vi har således sikret, at en stadig større andel af pensionsindbetalingerne går til medlemmernes alderspensioner eller forsikringsdækninger.

PenSam fastlagde i 2016 en strategi-2020, der havde til formål at skabe et mere rationelt PenSam med en forenkling af både selskabsstrukturer og medlemstilbud: Dette har ført til en væsentlig reduktion i omkostningsniveauet og et mere relevant rådgivningskoncept for vores medlemmer. Den fastlagte investeringsstrategi har resulteret i et særdeles konkurrencedygtigt investeringsafkast over strategiperioden. Samlet set er hovedmålene i strategi-2020 indfriet ved udgangen af 2020, hvilket er meget tilfredsstillende.



Vores medlemmer arbejder i jobfunktioner, der ofte er nedslidende, og netop derfor er en forebyggende indsats gennem en sundhedsordning vigtig. I PenSam søger vi også at varetage medlemmernes interesse gennem at være pensionspolitisk talerør, når det gælder indretningen af det offentlige pensionssystem. Det er både med tilfredshed og via en aktiv indsats, at vi fik en markant forbedret seniorpensionsordning i 2020, ligesom et politisk flertal har besluttet at indføre mulighed for førtidig tilbagetrækning fra arbejdsmarkedet, når den enkelte har haft et langt arbejdsliv. Begge muligheder har væsentlig betydning for, at PenSam's medlemmer fremover vil kunne få en mere værdig overgang til en pensionstilværelse.

Corona-pandemien har betydet, at vi ikke i fuldt omfang har kunnet afholde fysiske medlemsmøder, forbrugergruppemøder og generalforsamlinger i 2020. Disse er i stedet blevet gennemført digitalt. Alle involverede parter har udvist stor fleksibilitet og omstillingsparathed, og derved har vi kunnet fastholde vores demokratiske processer på tilfredsstillende vis.

I PenSam støtter vi tydeligt op om den grønne omstilling, og vi har fastsat et mål om, at 10% af pensionsformuen i 2025 skal være investeret i aktiver, der understøtter en grøn omstilling. Ved udgangen af 2020 er der investeret omkring 6% af investeringsporteføljen i grønne investeringer. Derudover har PenSam frasolgt en lang række kul-, tjæresand- og olieselskaber for at nedbringe PenSam's investeringer i fossile brændstoffer.

Som et af de første pensionsselskaber i Danmark er vi overgået til et nyt klimaindeks for vores investeringer i børsnoterede aktier, som skal understøtte, at CO<sub>2</sub>-aftrykket mindskes. Vi har desuden besluttet en ejendomsstrategi baseret på mere bæredygtigt byggeri.

PenSam's bestyrelse har ved årets slutning fastlagt en strategi frem mod 2025, hvor de centrale elementer er et styrket medlemstilbud og en øget digital tilstedeværelse, fastholdelse af et konkurrencedygtigt afkast samt fortsat lavere administrationsomkostninger.

Torsten Fels  
Adm. direktør



## Hoved- og nøgletal

I mio. kr.

Resultatopgørelse	2020	2019	2018	2017	2016
Præmier	6.244	6.179	5.592	5.542	5.514
Forsikringsydelse	-3.875	-3.566	-3.348	-3.213	-3.382
Investeringsafkast	9.495	15.988	767	7.279	8.653
Forsikringsmæssige driftsomkostninger, i alt	-228	-249	-249	-257	-274
Resultat af afgiven forrentning	-1	-1	-1	-1	-1
Ændring i livsforsikringshensættelser	-12.373	-14.908	-3.313	-8.097	-6.999
Ændring i overskudskapital	-173	-243	-99	-283	-317
Ændring i fortjenstmargen	2.235	-1.164	195	-174	-1.721
Pensionsafkastskat	-1.326	-2.482	-149	-1.175	-1.266
Overført investeringsafkast	2	-141	27	-165	-248
Forsikringsteknisk resultat	1	-587	-578	-545	-41
Egenkapitalens investeringsafkast	-2	141	-27	165	248
Resultat før skat	-1	-446	-605	-380	207
Pensionsafkastskat for egenkapitalen	-1	69	93	64	-24
Skat	6	-21	-17	-9	-16
Årets resultat/Årets totalindkomst <sup>1</sup>	4	-398	-529	-327	167
<b>Balance</b>					
Hensættelser til forsikrings- og investeringskontrakter	151.972	139.912	123.840	120.723	112.389
Overskudskapital	5.213	4.262	4.020	3.921	3.661
Egenkapital, i alt	199	2.893	3.291	4.983	5.310
Aktiver, i alt	166.372	157.062	141.581	140.293	133.010
<b>Nøgletal</b>					
<b>Afkastnøgletal</b>					
Investeringsafkast, i %	6,6	12,6	0,7	6,4	8,0
<b>Omkostningsnøgletal</b>					
Omkostninger i forhold til hensættelser, i %	0,2	0,2	0,2	0,2	0,3
Omkostninger pr. forsikret, i kr.	395	442	436	460	497
<b>Forrentningsnøgletal</b>					
Egenkapitalforrentning efter skat, i %	0,3	-12,9	-22,7	-6,3	0,7
Forrentning af overskudskapital efter skat, i %	2,5	4,8	1,6	4,1	4,9

<sup>1</sup> Underskud i 2017, 2018 og 2019 skyldes udlodninger fra egenkapital til medlemmerne i den tidligere pensionskasse.

**NOTE:** PenSam Pension blev etableret i 2020 ved en fusion af PenSam Liv forsikringsaktieselskab og Pensionskassen PenSam. Som led i fusionen af de to pensionsvirksomheder i PenSam gruppen blev det fortsættende selskab omdannet til et arbejdsmarkedsrelateret livsforsikringsaktieselskab. Alle sammenligningstal for 2016-2019 afspejler det fusionerede selskab.

## Medlemmer og produkter

PenSam leverer arbejdsmarkedspensioner til FOA's faggrupper. Disse omfatter lønmodtagere i både kommuner, regioner og private virksomheder. Derudover tilbyder PenSam både bank- og forsikringsprodukter til pensionsmedlemmerne og deres familier gennem PenSam Bank og PenSam Forsikring.

### Medlemmer

**444.100  
medlemmer**

PenSam Pension har 444.100 medlemmer. Der er 177.500 præmiebetalende medlemmer, og blandt disse er 58% deltidsansatte. Antal præmiebetalende medlemmer har ligget på et stabilt niveau over en længere årrække.

Medlemmerne er hovedsageligt bosiddende i Danmark, og med en andel på 80% udgør kvinder størstedelen af den samlede medlemsgruppe.

Ved udgangen af 2020 modtog 77.600 medlemmer en månedlig pensionsydelse fra PenSam i form af alderspension, som udgør den største andel, førtidspension eller børne- og ægtefællepension.

Medlemmer, der modtager en månedlig alderspension, steg med 3.500, og dette antal forventes at stige yderligere de kommende år, da pensionsordningerne i PenSam fortsat er under opbygning. Det er muligt at konvertere en løbende udbetaling til et engangsbeløb, hvis udbetalingen har en begrænset størrelse. I 2020 har 2.400 medlemmer valgt dette.



## Antal medlemmer ultimo året

	2020	2019
Præmiebetalende	177.500	178.000
Fripolicer	189.000	181.500
Alderspensionister	63.500	60.000
Førtidspensionister	8.500	8.000
<b>Direkte medlemmer</b>	<b>438.500</b>	<b>427.500</b>
Ægtefællepensionister	3.600	3.500
Børnepensionister	2.000	2.000
<b>Medlemmer i alt</b>	<b>444.100</b>	<b>433.000</b>

I 2020 fik 1.350 medlemmer tilkendt førtidspension. Dette er en stigning på ca. 40% i forhold til 2019, og målt for aldersgruppen 60-65 år har der været en stigning på 170%. Den markante stigning skyldes den nye seniorpensionsordning, som blev indført fra 1. januar 2020, og som er rettet mod arbejdstagere med nedsat arbejdsevne og højst 6 år til folkepensionen. Udviklingen viser, at seniorpensionen har haft en positiv effekt på netop medlemsgruppen i PenSam, der i højere grad oplever nedslidning sammenlignet med andre brancher.

Ved udgangen af 2020 modtog 8.500 medlemmer en månedlig førtidspension fra PenSam.

## Antal nye årlige pensionister og tilkendte dækninger

	2020	2019
Alderspensioner	6.600	6.150
Supplerende førtidspension*	1.350	850
Kritisk sygdom, engangsbeløb	1.450	1.350
Dødsfald, engangsbeløb	344	375

\*Antallet af førtidspensionstilkendelser i 2020 vil stige pga. registrering af tilkendelser tilbage i tid.

Pensionsmedlemmerne i PenSam er beskæftiget i brancher, hvor de kan opleve både fysisk og psykisk nedslidning. For at hjælpe disse medlemmer har PenSam et sundhedstilbud, som hidtil har dækket medlemmer indenfor kost og service. Medlemmerne har her gjort brug af rådgivning samt behandling hos blandt andet fysioterapeuter og psykologer.

## Forventet pension

Pensionsudbetaling fra PenSam er et supplement til den offentlige pension. Et medlem, der arbejder på fuld tid og starter sin indbetaling i PenSam som 25-årig, kan med den nuværende prognose som 70-årig forvente en årlig pensionsudbetaling resten af livet på ca. 150.000 kr. før skat.



## Produkter

Pensionsordningerne i PenSam er baseret på gennemsnitsrenteprodukter, hvor alderspensionen udbetales, så længe medlemmet lever. Dette bygger på en tilgang om kollektive og solidariske pensionsordninger, hvor medlemmerne ikke oplever udsving i de årlige pensionsudbetalinger i takt med udsving på de finansielle markeder

Hovedproduktet er pensionskonceptet "Fleksion" med 335.500 policer. Siden 1999 har alle nye medlemmer fået deres pensionsordning i PenSam med dette pensionskoncept. I Fleksionkonceptet er pensionsydelseerne ikke garanterede. Ydelserne kan således både stige og falde, hvis forudsætningerne i beregningsgrundlaget ændrer sig. Hvis medlemmerne lever længere end forventet, skal pensionsopsparingen udbetales over en længere periode, og derfor vil den månedlige udbetaling falde. Hvis medlemmerne lever kortere end forventet, vil udbetalingen stige. Det gælder tilsvarende for investeringsafkastet, at hvis det bliver højere end forventet, så vil pensionsudbetalingen stige, men ved lavere afkast vil udbetalingen falde.

Ved et gennemsnitsrenteprodukt får medlemmerne en kontorente, som årligt fastsættes af bestyrelsen. Denne kontorente er en udjævning af de årlige investeringsafkast, som kan være positive som negative. I år med høje investeringsafkast lægges der midler til side til år med lave eller negative investeringsafkast. Til dette formål bruges de kollektive bonuspotentialer.

Der er udover pensionskonceptet Fleksion seks andre pensionskoncepter i PenSam. I nedenstående tabel ses de forskellige pensionskoncepter, og om pensionskonceptet har ydelser, der er garanterede, betinget garanterede eller ikke har ydelsesgarantier.

I forbindelse med fusionen mellem PenSam Liv og Pensionskassen PenSam blev medlemsbestanden i pensionskassen overført til PenSam Pension. Pensionskassens medlemsbestand er også efter fusionen opdelt i tre medlemsgrupper.

## Pensionskoncepter

Pensionskoncept	Garantiniveau	Ny-tegning	Antal medlemmer
Fleksion	Ikke-garanterede ydelser	Ja	335.500
Tradition (ikke garanterede)	Ikke-garanterede ydelser	Nej	60.000
Tradition (garanterede)	Garanterede ydelser	Nej	45.000
PMF	Betingede ydelsesgarantier og garanterede ydelser	Nej	20.000
Sygehjælpere m.fl.	Betingede ydelsesgarantier	Nej	41.000
Portører	Betingede ydelsesgarantier	Nej	2.200
Trafikfunktionærer og amtsvejtmænd m.fl.	Betingede ydelsesgarantier	Nej	1.600

De enkelte pensionskoncepter er hver især etableret som et fællesskab i forhold til investeringer, risikodækninger og omkostninger. Over- og underskud kan alene fordeles inden for et koncept og ikke mellem koncepterne.

Medlemmernes alderssammensætning i de enkelte pensionskoncepter er meget forskellige. Dette forhold og hensynet til garantiniveau samt kapitalstyrke betyder, at investeringsstrategierne er forskellige i de enkelte pensionskoncepter, hvorfor investeringsafkastet i pensionskoncepterne vil være forskellige.

## **PenSam Bank og PenSam Forsikring**

Med henblik på at skabe overblik og gunstige rammer for en samlet hverdagsøkonomi, tilbyder PenSam også målrettede bank- og forsikringsprodukter til vores pensionsmedlemmer og deres familier gennem PenSam Bank og PenSam Forsikring.

## **Medlemsindflydelse**

Indflydelse og demokrati er et kendetegn for pensionsordningerne i PenSam og har været det, siden selskabet blev oprettet. Medlemmerne er repræsenteret i forbrugergrupper, der har indflydelse på, hvordan op til halvdelen af pensionsbidraget anvendes.

Der blev i 2019 afholdt valg til forbrugergrupperne. De valgte tiltrådte i 2020 og sidder frem til marts 2024. Forbrugergrupperne har i 2020 afholdt 2 møder, hvor der blandt andet er vedtaget en kollektiv sundhedsordning for pensionsmedlemmer i PenSam Pension.

**Medlemmens  
indflydelse er  
vores DNA**

## Investeringer

PenSam's investeringer skal sikre gode pensionsopsparinger til kunderne. Målsætningen med investeringerne er at opnå et konkurrencedygtigt afkast efter omkostninger under hensyntagen til risikoen for tab.

### Ordentlighed og ansvarlighed i investeringer

Alle investeringer foretages med afsæt i PenSam's værdier om ordentlighed og ansvarlighed. Som et stort arbejdsmarkedspensionsselskab for en central gruppe i den danske velfærdsstat tager PenSam et bredt samfundsansvar.

### Investeringsstrategi

I PenSam er der en række forskellige pensionskoncepter. Det er egenskaberne i de enkelte koncepter, der er udgangspunktet for investering og risikostyring. Dette gælder særligt garantier, alderssammensætning og solvens, som er styrende for koncepternes solvenskrav, likviditetshensyn samt afkastkrav og dermed risikobudget.

Som institutionel investor har PenSam adgang til et stort antal investeringsmuligheder. Dette gælder både inden for traditionelle investeringer som børsnoterede aktier og statsobligationer samt inden for reale aktiver såsom ejendomme, private equity og infrastruktur.

Det overvejes løbende, hvordan de enkelte typer af investeringer forvaltes mest professionelt og omkostningseffektivt. For nogle investeringer er der mulighed for, gennem samarbejder med andre investorer, at få adgang til interessante investeringsmuligheder samt konkurrencedygtige omkostninger. Dette gælder særligt inden for reale aktiver, som ofte kræver mange ressourcer og meget specialiserede kompetencer.

De enkelte investeringer vælges blandt andet ud fra deres forventede afkast, deres risiko på kort og langt sigt, de omkostninger, der er forbundet med at forvalte dem, samt hvilke kompetencer der er nødvendige. Investeringerne spredes for at opnå et godt og stabilt afkast på langt sigt.

Fordelingen på de enkelte typer af investeringer fremgår af tabellen nedenfor.

### Strategisk aktivfordeling

I procent	Stats- og realkreditobligationer	Kreditobligationer	Aktier	Reale aktiver	I alt
Fleksion	16,1	21,8	46,1	16,0	100,0
Tradition (ikke garanterede)	26,1	25,0	37,6	11,3	100,0
Tradition (garanterede)	86,0	6,0	1,2	6,8	100,0
PMF	73,3	12,6	7,5	6,6	100,0
Sygehjælpere m.fl.	53,0	22,0	16,0	9,0	100,0
Portører	50,6	25,1	15,1	9,2	100,0
Trafikfunktionærer og amtsvejmænd m.fl.	52,3	23,0	14,0	10,7	100,0

## Afkast

Investeringsafkastet i PenSam Pension blev for 2020 6,5% før skat, hvilket anses for tilfredsstillende.

**Samlet afkast  
på 6,5%**

2020 blev også på de finansielle markeder et år præget af Corona-pandemien. I forbindelse med nedlukningerne i foråret faldt markederne kraftigt som følge af bekymringer om økonomisk vækst og konsekvenserne for virksomhederne.

De markante kursfald blev dog hurtigt afløst af kursstigninger på især børsnoterede aktier. Dette skyldes især væsentlige finans- og pengepolitiske lempelser. Der blev således globalt etableret meget store hjælpepakker, der hjalp både virksomheder og private gennem krisen. Yderligere blev renterne via centralbankerne holdt lave.

På trods af Corona-pandemien var afkastet på de fleste aktivklasser derfor positivt for 2020. Dette var især tilfældet for børsnoterede aktier, men også danske ejendomme og infrastrukturaktiver klarede sig godt.

PenSam har gennem årene fastholdt en investeringsstrategi med en afbalanceret investeringsrisiko, der sikrer en høj grad af stabilitet i afkastet over tid.

### Investeringsafkast (før skat) og aktivfordeling

I procent	Afkast	Fordeling
Stats- og realkreditobligationer	1,2	35,7
Kreditobligationer	2,9	20,0
Aktier	11,1	32,3
Reale aktiver	6,9	12,0
Afdækning (afkastbidrag)	1,4	0,0
<b>I alt</b>	<b>6,5</b>	<b>100,0</b>

Note: Opgjort som tidsvægtet afkast

Som det fremgår af tabellen, var afkastet i 2020 hovedsageligt drevet af afkastet på aktieporteføljen (børsnoterede aktier og private equity). Der var stor variation i afkastet på de alternative investeringer. Nogle af disse, herunder især danske ejendomme og infrastrukturaktiver, blev positivt påvirket af markedsudviklingen og de faldende renter. Andre alternative investeringer, herunder illikvid kredit, er fortsat præget af effekten af Corona-pandemien, hvorfor afkastene er lavere.

### Stats- og realkreditobligationer

Afkast på stats- og realkreditobligationer blev på 1,2%.

Renterne på stats- og realkreditobligationer faldt gennem 2020. Dette var især tilfældet i USA, men også de europæiske renter faldt tilbage. Renten på en 10-årig dansk statsobligation faldt fx med ca. 0,3%-point til -0,5%-point.

### Kreditobligationer

Aktivklassen indeholder børsnoterede virksomhedsobligationer i Europa og USA samt stats- og virksomhedsobligationer på emerging markets. Hertil kommer unoterede virksomhedsobligationer - primært med høj kreditkvalitet.

Børsnoterede virksomhedsobligationer gav et afkast på 2,6%, og afkastet på de unoterede virksomhedsobligationer var 3,0%.

### Aktier

Afkastet på børsnoterede aktier blev på 10,5% inkl. valutaafdækning. Aktiestigningerne var bredt funderet på de udviklede markeder, men især det amerikanske aktiemarked steg pænt i 2020. Dette var i væsentligt omfang drevet af stigninger på de store amerikanske teknologiaktier.

Den negative økonomiske vækst i 2020 har naturligvis givet mange virksomheder store udfordringer, og indtjeningen faldt generelt en del gennem året. De børsnoterede aktier steg dog på forventningen om, at indtjeningen kommer stærkt tilbage i 2021, samt at virksomhederne i en årrække forventes at være understøttet af lave renter.

Afkastet på de unoterede aktier blev på 13,4%. De kraftige kursfald på børsnoterede aktier i 1. kvartal 2020 førte også til nedskrivninger på unoterede aktier. Disse nedskrivninger var ved udgangen af året tilbageført, ligesom der har været pæne værdistigninger på flere investeringer i porteføljen.

### Højt afkast på aktier





## Reale aktiver

Aktivklassen indeholder investeringer i danske og udenlandske ejendomme samt infrastrukturaktiver.

Afkastet på danske ejendomme blev på 9,5%. Porteføljen består primært af stabile bolig- og kontorejendomme, som ikke i væsentligt omfang blev påvirket af krisen relateret til Corona-pandemien.

Investeringerne i udenlandske ejendomme foretages gennem fonde, som i større omfang indeholder ejendomme, der påvirkes af den økonomiske vækst. Dette medførte et mindre negativt afkast på disse ejendomme.

Afkastet på infrastrukturinvesteringer blev på 10,5%. Enkelte aktiver, herunder færger, blev ramt af den økonomiske krise, men generelt blev porteføljen ikke i væsentligt omfang påvirket negativt.

En del af infrastrukturinvesteringerne er fokuseret på alternativ energi, herunder særligt vindmølle- og solcelleparker, hvoraf en del er i konstruktionsfasen. Investeringerne udviklede sig meget positivt gennem 2020 og skabte dermed meget tilfredsstillende afkast.

**Investeringer i  
vindmølle- og  
solcelleparker**

## Renteafdækning

Renteafdækningen gav et positivt bidrag til afkastet på 1,4%-point. Det positive bidrag skyldes, at renteniveauet faldt igennem året.

## Valutaafdækning

Investeringer i udenlandske aktiver medfører risiko for tab på den udenlandske valuta. For at mindske denne risiko afdækkes den væsentligste del af valutarisikoen. Langt den største del af risikoen kan henføres til amerikanske dollar, hvoraf 85% af risikoen blev afdækket gennem hovedparten af 2020.

## Afkast i pensionskoncepterne

Afkastet i de enkelte pensionskoncepter for 2020 afspejler de forskellige risikoprofiler, garantiniveauer og kapitalstyrker. Afkastet i de ikke garanterede koncepter blev positivt påvirket af de stigende aktiemarkeder i 2020, mens renteafdækningen bidrog positivt i de garanterede koncepter. Som følge heraf opnåede alle koncepter et tilfredsstillende afkast.

Set over en længere periode er der opnået tilfredsstillende afkast.

De positive afkast på 3 og 5 års sigt kan henføres til de fleste typer af investeringer, herunder har de faldende renter i perioden bidraget positivt. Blandt andet som følge af de nuværende meget lave renter må det samlede afkast fremadrettet forventes at blive noget lavere.

**Afkast på 7,6%  
pa. over 5 år.**

### Investeringsafkast (før skat)

I procent	2020	2019	Seneste	
			3 år p.a.	5 år p.a.
Fleksion	7,0	14,6	7,0	7,6
Tradition (ikke garanterede)	5,8	12,5	5,9	6,7
Tradition (garanterede)	6,0	9,4	5,8	5,2
PMF	9,5	13,7	8,7	7,8
Sygehjælpere	6,8	11,2	6,9	6,5
Portører	6,7	11,7	6,5	6,9
Trafikfunktionærer og amtsvejmænd m.fl.	5,8	11,7	6,3	6,2

Note: Opgjort som tidsvægtet afkast

Investeringsafkastet i de garanterede og betinget garanterede pensionskoncepter er positivt påvirket af værdistigninger på renteafdækningsinstrumenterne. Investeringsafkastet ekskl. renteafdækningsinstrumenter udgør 1,9% i PMF-konceptet og Tradition garanterede-konceptet og omkring 2,5% for pensionskoncepterne i den tidligere pensionskasse.

## Regnskab, solvens og kapitalgrundlag

PenSam Pension blev etableret i 2020 ved en fusion af PenSam Liv forsikringsaktieselskab og Pensionskassen PenSam. Som led i fusionen af de to pensionsvirksomheder i PenSam gruppen blev det fortsættende selskab omdannet til et arbejdsmarkedsrelateret livsforsikringsaktieselskab. Den særlige selskabsform indebærer, at selskabet ikke er selskabsskattepligtigt, og at der ikke kan udbetales udbytte til aktionæren. Overskud i selskabet kan alene anvendes i forhold til medlemmerne.

**Alt overskud til medlemmerne**

Resultatopgørelse, balance, noter, øvrige tabeller og talopstillinger i beretningen viser sammenligningstal for 2019, der er opgjort, som om selskaberne havde været sammenlagt i 2019.

### Resultatopgørelse

Årets præmieindtægter og udbetalte ydelser er steget i forhold til tidligere år. Indbetalinger af pensionsbidrag blev på 6,2 mia. kr., og udbetalingerne af pensioner og forsikringsdækninger til medlemmer blev 3,9 mia. kr.

De løbende udbetalinger af pensionsydelse var på 2,4 mia. kr., og 0,5 mia. kr. er udbetalt til gruppeforsikringsdækninger, heraf 157 mio. kr. vedrørende produkterne Kritisk sygdom og Hold Fast.

Det samlede investeringsafkast blev på 9,5 mia. kr. før skat, og dermed blev 2020 endnu et godt investeringsår med en gennemsnitlig forrentning af pensionsopsparingen på 6,6%. Det høje afkast har betydet, at der samlet er henlagt overskud til de kollektive bonuspotentialer, så der i år med lave investeringsafkast kan gives en stabil kontorente til kunderne.

Administrationsomkostningerne blev på 228 mio. kr., og dermed faldt de gennemsnitlige omkostninger pr. forsikret til 395 kr. Det betydelige fald i omkostningerne er resultatet af et vedvarende fokus på en rationel og effektiv indretning og strategisk tilgang til outsourcing. Fusionen af de to pensionsvirksomheder har haft en positiv effekt på omkostningsniveauet, som vil slå fuldt ud igennem i det kommende år.

**395 kr. i gennemsnitlige omkostninger**

Årets resultat før skat blev et underskud på 1 mio. kr. Resultatet udtrykker primært afkastet af egenkapitalens investeringer, som er placeret i stats- og realkreditobligationer. Resultatet er som forventet.

### Realiseret resultat

Der har i 2020 været et positivt realiseret resultat på 5.081 mio. kr., hvilket dækker over positive rente- og omkostningsresultater samt negative risikoresultater.

#### Årets realiserede resultat

I mio. kr.	2020	2019
Renteresultat	6.457	11.014
Risikoresultat	-144	79
Omkostningsresultat	67	59
Ekstra hensættelser	-1.314	-1.487
Øvrigt	15	-2
<b>Realiseret resultat</b>	<b>5.081</b>	<b>9.663</b>

Det realiserede resultat har medført en stigning i de samlede kollektive bonuspotentialer. De kollektive bonuspotentialer skal udjævne udsving over årene i blandt andet investeringsafkast.

### Balance

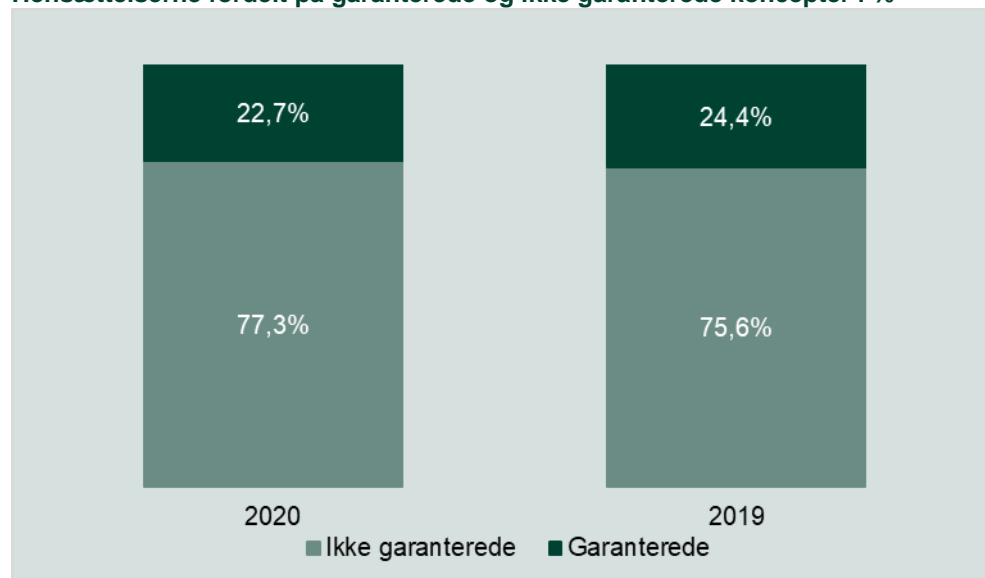
De forsikringsmæssige hensættelser steg med 12.060 mio. kr. og udgjorde 151.972 mio. kr. ultimo 2020. Den fortsatte stigning skal ses i lyset af, at de årlige præmieindbetalinger fortsat er større end udbetaling af pensionsydelse, samt et positivt investeringsafkast.

De samlede kollektive bonuspotentialer udgjorde 24.309 mio. kr. og er i 2020 steget med 4.439 mio. kr. Udviklingen skyldes primært det positive investeringsafkast i 2020.

Fortjenstmargenen indeholder kapitalværdien af fremtidig betaling fra kunderne som fortjeneste til basiskapitalen. Denne fortjeneste betales som en del af risikoforrentningen til basiskapitalen. Risikoforrentningen indeholder således dels betaling for den risiko, basiskapitalen løber for at skulle dække tab, dels denne fortjeneste. I lyset af den robuste solvensoverdækning samt i lyset af, at selskabet fremover ikke vil udbetale udbytte til ejerne, da selskabet er omdannet til arbejdsmarkedsrelateret livsforsikringsaktieselskab, er den fremtidige fortjeneste til basiskapitalen blevet nedsat, hvilket har reduceret fortjenstmargenen med 2.234 mio. kr. til 2.990 mio. kr.

Overskudskapitalen, som er kundernes andel af selskabets basiskapital, steg med 951 mio. kr. til 5.213 mio. kr. Udviklingen skyldes den årlige henlæggelse, og at der i forbindelse med fusionen blev udloddet 778 mio. kr. fra egenkapitalen i den tidligere pensionskasse til overskudskapitalen.

### Hensættelserne fordelt på garanterede og ikke garanterede koncepter i %



## Solvenskapitalkrav og kapitalgrundlag

Solvenskapitalkravet beregnes efter standardmodellen og en partiel intern model for levetid. Sidstnævnte har selskabet søgt om og fået godkendelse til at anvende af Finanstilsynet.

Solvenskravet steg i 2020 fra 1.367 mio. kr. til 1.541 mio. kr., og minimumskapitalkravet steg fra 342 mio. kr. til 385 mio. kr.

### Solvenskapitalkrav og kapitalgrundlag

I mio. kr.	2020	2019
<b>Kapitalgrundlag</b>		
Egenkapital	199	2.893
Overskudskapital	5.213	4.262
Fortjenstmargen	2.990	5.225
Kapitalgrundlag i alt	8.402	12.380
<b>Solvenskapitalkrav i alt</b>	1.541	1.367
<b>Solvensdækning i %</b>	545	905

**PenSam Pension  
er velkonsolideret**

PenSam Pension er velkonsolideret og har en solvensdækning på 545%.

I "Rapport om solvens og finansiell situation 2020" fremgår en nærmere beskrivelse af følsomhed-, kapital- og risikoforholdene i PenSam Pension. Rapporten kan læses på PenSam's hjemmeside. [https://www.pensam.dk/om\\_pensam/hvem\\_er\\_vi/pensam-i-tal/aarsrapporter](https://www.pensam.dk/om_pensam/hvem_er_vi/pensam-i-tal/aarsrapporter).

PenSam Pension udarbejder kvartalsvise følsomhedsanalyser, som har til formål at vise, hvor meget en risikokategori skal falde i værdi, før end solvensgraden (SCR) og minimumssolvensgraden (MCR) rammer henholdsvis 100% og 125%.

## Regnskabsmæssige skøn samt usikkerhed ved indregning og måling

Ved udarbejdelse af årsrapporten foretages der i forbindelse med indregning og måling af visse regnskabsposter en vurdering, som omfatter skøn, som er behæftet med en vis usikkerhed.

Der henvises til afsnittet 'Regnskabsmæssige skøn samt usikkerheder ved indregning og måling' under 'Anvendt regnskabspraksis', hvor der fremgår en særskilt beskrivelse af principper og metoder for fastsættelse af værdierne på de nævnte regnskabsposter. Endvidere er de væsentligste usikkerheder ved måling beskrevet.

## Begivenheder efter balancedagen

Der er i tiden fra 31. december 2020 til årsrapportens underskrivelse ikke indtruffet forhold, som efter ledelsens opfattelse har væsentlig påvirkning på selskabets økonomiske stilling.



## Forventninger til 2021

Resultat for 2021

Årets resultat forventes at være på samme niveau som resultatet for 2020.

### Omkostninger

De gennemsnitlige administrationsomkostninger pr. forsikret forventes at fortsætte den faldende trend i 2021.

### Kontorenter i 2021

Bestyrelsen har fastsat nedenstående kontorenter i de enkelte pensionskoncepter før og efter pensionsafkastskat.

### Kontorenter i 2021

Høje kontorenter til den tidligere pensionskassen

I procent	2021		2020	
	Før skat	Efter skat	Før skat	Efter skat
Fleksion	3,5	3,0	3,5	3,0
Tradition (ikke garanterede)	3,5	3,0	3,5	3,0
Tradition (garanterede)	4,1	3,5	3,5	3,0
PMF	3,0	2,5	2,4	2,0
Sygehjælpere m.fl.	21,3	18,0	11,8	10,0
Portører	21,3	18,0	14,2	12,0
Trafikfunktionærer og amtsvejmænd m.fl.	21,3	18,0	14,2	12,0

Kontorenterne er angivet som pro anno satser. Bestyrelsen kan ændre kontorenterne med fremadrettet virkning.

For de tre rentegrupper i pensionskassebestanden er der i forbindelse med fusionen i 2020 tilført midler til det kollektive bonuspotentiale. For at midlerne kommer policerne til gode hurtigst muligt, er kontorenterne i disse tre grupper forhøjet betragteligt i 2021 i forhold til depotrenterne i 2020, og disse er i 2021 på 21,3% før PAL. Efterfølgende forventes kontorenterne nedsat til et lidt lavere niveau.

## Samfundsansvar

PenSam's formål er at sikre medlemmernes og deres familiers forsørgelse ved invaliditet, død og alderspensionering gennem supplerende arbejdsmarkedspensioner til mere end 440.000 medlemmer, der er eller har været ansat inden for FOA-faggrupperne. Disse faggrupper tæller blandt andre SOSU-assistenten, pædagogmedhjælpere, køkkenassistenter, rengøringsassistenter og ambulanceførere.

PenSam understøtter som arbejdsmarkedspensionsselskab aftaler mellem arbejdsmarkedets parter og spiller en væsentlig rolle i den offentlige økonomi i Danmark. Derfor har PenSam også en særlig forpligtelse til at vise engagement og tage ansvar på områder, der kan bidrage til at en positiv udvikling i samfundet.

PenSam er også sit samfundsansvar bevidst, når det gælder forvaltning af medlemmernes pensionsopsparing. Der er fokus på gode afkast til medlemmerne baseret på en ordentlig og ansvarlig investeringspolitik, der understøtter en mere bæredygtig udvikling, arbejdstagerrettigheder og fair skat.

Værdier som ansvarlighed og ordentlighed er integreret i PenSam's virksomhedskultur og forretningsførelse og udgør fundamentet i PenSam som pensionsselskab, institutionel investor og arbejdsgiver.

**Bidraget til en positiv udvikling for samfundet**



## ESG-nøgletal

PenSam har fra 2020 opgjort ESG-nøgletal (Environment, Social and Governance) efter den vejledning, som er udarbejdet af FSR – danske revisorer, Nasdaq og Finansforeningen.

PenSam har og vil fortsat have fokus på udviklingen indenfor alle tre områder miljø, sociale forhold og governance.

### ESG Nøgletal

	Notation	2020	2019	2018
<b>Miljødata</b>				
CO <sub>2</sub> e, scope 1	Tons	20	22	23
CO <sub>2</sub> e, scope 2	Tons	91	377	431
Energiforbrug	GJ	5.531	5.656	6.496
Vedvarende energiandel	%	56	13	17
Vandforbrug	m <sup>3</sup>	1.753	2.225	1.853
<b>Sociale data</b>				
Fuldtidsarbejdsstyrke	FTE	203	200	212
Kønsdiversitet	%	57	56	58
Kønsdiversitet for øvrige ledelseslag	%	41	45	38
Lønforstel mellem køn	Gange	1,3	1,3	1,4
Medarbejderomsætningshastighed	%	14	18	12
Sygefravær	Dage/FTE	6,7	7,2	8
<b>Ledelsesdata</b>				
Bestyrelsens kønsdiversitet	%	29	14	13
Tilstedeværelse på bestyrelsesmøder	%	96	89	89
Lønforstel mellem CEO og medarbejdere	Gange	4,8	4,7	4,5

PenSam's egen CO<sub>2</sub> udledning er udtrykt ved CO<sub>2</sub>e, scope 1 og scope 2, der vedrører direkte emissioner fra egne kontorbygninger samt køretøjer, herunder emissioner hos energiproducenter af indkøbt elektricitet og fjernvarme. PenSam's egen CO<sub>2</sub> udledning viser en faldende trend over de 3 år, hvilket ligeledes ses under energiforbruget. Den vedvarende energiandel er påvirket af PenSam's forsyningsleverandører, hvor der er fokus på, at den bliver øget.

### PenSam som ansvarlig investor

Med aktive tilvalg og holdninger vedkender PenSam sig sit samfundsansvar og løfter rollen som ansvarlig investor for derved at bidrage positivt til det danske velfærdssamfund. PenSam har formuleret en ansvarlig investeringspolitik, som skal sikre, at investeringsporteføljen er sammensat af aktiver, der imødekommer en social, økonomisk og miljømæssig bæredygtighed.

Den ansvarlige investeringspolitik er formuleret med afsæt i en række internationalt anerkendte konventioner, principper og retningslinjer for god forretningsadfærd og ansvarlige investeringer. Derudover udgør FN's 17 Verdensmål for en Bæredygtig Udvikling et væsentligt grundlag, som PenSam løbende integrerer i investeringsforvaltningen og i det daglige arbejde.

### Arbejder aktivt med verdensmålene

PenSam arbejder aktivt med fem Verdensmål inden for områderne Klima (Verdensmål 7, 9 og 13), Fair skat (Verdensmål 10) og Arbejdstagerrettigheder (Verdensmål 8), hvilket kommer til udtryk på følgende måde:

#### **PenSam's fokus på Fair skat**

I PenSam er der fokus på, at alle selskaber, der investeres i, skal betale deres skat. Kun gennem denne tilgang kan et velfærdssamfund og en sund økonomi eksistere og opretholdes. I PenSam er der formuleret en skattepolitik, der sammen med et fælles branchekodeks på tværs af pensionsbranchen skal sikre en ansvarlig skattepraksis og styrke dialogen mellem virksomheder og kapitalforvaltere, så det i højere grad bliver muligt at undgå aggressiv skatteplanlægning, men fremme skattemæssig transparens i investeringer.

#### **PenSam's fokus på Klima**

PenSam arbejder for at integrere Paris-aftalens mål om en maksimal temperaturstigning på 1,75 grader. PenSam har derfor fokus på, at investeringerne skal støtte op om den grønne omstilling, og der er derfor sat som mål, at 10% af investeringsporteføljen i pensionskonceptet Fleksion i 2025 skal være investeret heri. Ved udgangen af 2020 er der investeret ca. 5,8% af investeringsporteføljen i grønne investeringer. Derudover har PenSam frasolgt en lang række kul-, tjæresand- og olieselskaber for at nedbringe PenSam's investeringer i fossile brændstoffer.

#### **PenSam's fokus på Arbejdsrettigheder**

Som arbejdsmarkedspensionselskab for FOA-faggrupperne er arbejdstagerrettigheder et naturligt fokusområde for PenSam. PenSam's investeringsporteføljer overvåges derfor løbende for kritisable forhold eller brud på konventioner og internationale aftaler om arbejdstagerrettigheder. Derudover foretages der en særlig screening af de nordiske virksomheder i porteføljen for eventuelle kontroverser vedrørende overenskomster og arbejdsforhold.

## **Ansvarstagen gennem selvjustits, overvågning og dialog**

I PenSam ses det som en central opgave at holde høj selvjustits og sikre, at alle investeringsaktiver, nuværende som potentielle, lever op PenSam's værdigrundlag og ansvarlighedspolitikker.

Alle investeringer bliver derfor løbende screenet for brud på PenSam's egne retningslinjer og internationale konventioner. Overvågningen sker gennem egen due diligence af investeringsporteføljen, ligesom der samarbejdes med eksterne bureauer, blandt andre Sustanalytiks, der løbende vurderer og scorer et selskabs håndtering af social, økonomisk og miljømæssig ansvarlighed (også betegnet ESG – Environmental, social and corporate governance).

Opstår der kritiske sager, tager PenSam bestik af situationen og går i dialog med selskabet frem for at sælge som det første. PenSam ønsker nemlig at påvirke de selskaber, der investeres i, til at arbejde i en mere ansvarlig retning. Det er en del af

**Social,  
økonomisk og  
miljømæssig  
ansvarlighed**

PenSam's forpligtelse som ansvarlig investor, ligesom virksomheder har behov for ejere, der tager aktiv del i en konstruktiv dialog.

### **Tilgang til ansvarlige investeringer**

PenSam har fastlagt en overordnet tilgang til arbejdet med ansvarlige investeringer, som kan opdeles i tre elementer:

#### **Eksklusion**

Investeringer, der ikke ønskes i porteføljen. Listen indeholder selskaber, der ikke kan investeres i, blandt andet pga. manglende overholdelse af menneske- og arbejdstagerrettigheder, involvering i korrupsion, miljøproblemer m.m. Der ekskluderes også selskaber relateret til specifikke områder som fx kontroversielle våben, tobak, kul, tjæresand, olie samt internationale sanktioner. I øjeblikket er der ca. 325 selskaber på PenSam's eksklusionsliste. Derudover ekskluderes lande, der ikke lever op til PenSams krav. I øjeblikket er der 33 lande på eksklusionslisten.

#### **Aktivt ejerskab**

Hvis der opstår kritiske forhold i nogle af de selskaber, hvor PenSam har investeret, vil PenSam typisk i samarbejde med andre investorer forsøge at påvirke selskabet til at ændre adfærd. Har selskabet ikke vilje eller evne til at ændre de kritisable forhold indenfor en acceptabel tidshorisont, kan PenSam i sidste ende vælge at ekskludere og frasælge investeringen. I øjeblikket er der ca. 90 selskaber på PenSam's observationsliste, hvor der er dialog om at ændre adfærd i en mere ansvarlig retning.

#### **Impact investing**

Investeringer, der har til formål at fremme en positiv social eller miljømæssig udvikling, som samtidig går hånd-i-hånd med attraktive afkast. PenSam foretager i dag impact-investeringer primært på klimaområdet, hvor der bl.a. investeres i direkte infrastruktur (sol- og vindparker), grønne obligationer m.m.

## **Mere om samfundsansvar i PenSam**

PenSam udgiver hvert år en rapport om samfundsansvar som sammenfatter årets aktiviteter i hele PenSam Holding koncernen. Læs seneste rapport for 2020 her [https://www.pensam.dk/om\\_pensam/hvem\\_er\\_vi/pensam-i-tal/rapporter-og-statistikker/samfundsansvar-i-pensam](https://www.pensam.dk/om_pensam/hvem_er_vi/pensam-i-tal/rapporter-og-statistikker/samfundsansvar-i-pensam).

Der kan også læse mere om arbejdet med ansvarlige investeringer og aktivt ejerskab her [https://www.pensam.dk/om\\_pensam/investeringer/vi-investerer-ansvarligt](https://www.pensam.dk/om_pensam/investeringer/vi-investerer-ansvarligt).

PenSam's samfundsansvar er nedskrevet i en samlet politik for hele PenSam og kan læses på PenSam's hjemmeside

[https://www.pensam.dk/om\\_pensam/hvem\\_er\\_vi/pensam-i-tal/rapporter-og-statistikker/samfundsansvar-i-pensam](https://www.pensam.dk/om_pensam/hvem_er_vi/pensam-i-tal/rapporter-og-statistikker/samfundsansvar-i-pensam).



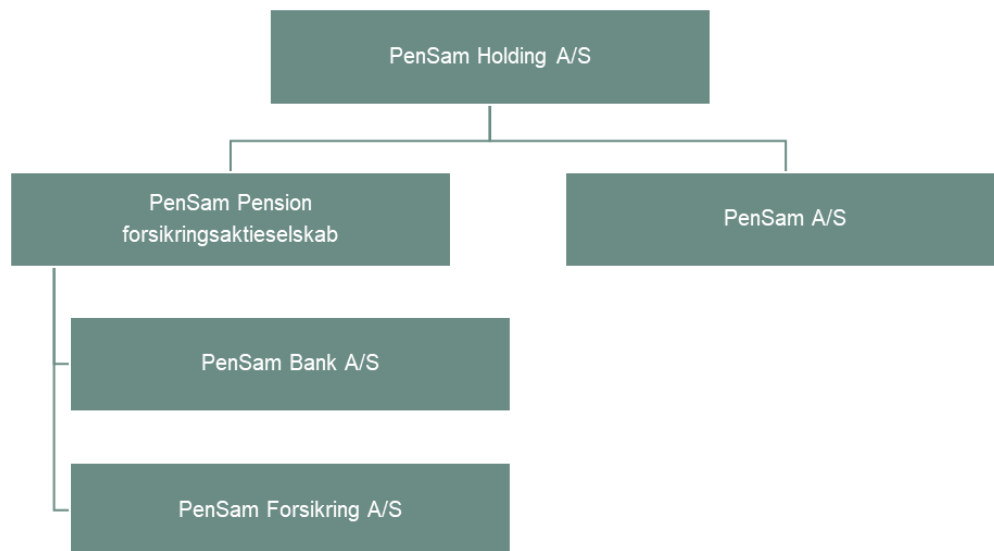
# Organisation

## Ejerforhold

PenSam Pension forsikringsaktieselskab er ejet 100% af PenSam Holding A/S, der har hovedsæde i Furesø. PenSam Holding A/S er 100% ejet af FOA.

Aktiekapitalen i PenSam Pension er 125.000.000 kr.

## PenSam Holding koncernen



Herudover er der en række ejendomsselskaber jf. note 29.

## Bestyrelse

Efter sammenlægningen af PenSam Liv og Pensionskassen PenSam til PenSam Pension består bestyrelsen af 8 medlemmer, hvoraf 7 er valgt af generalforsamlingen og ét medlem er valgt af repræsentantskabet i det tidligere PenSam Liv. Derudover deltager et kommitteret medlem valgt af den tidligere delegeretforsamling i Pensionskassen PenSam i en overgangsperiode frem til 2023.

Danske Regioner og Kommunernes Landsforening nominerer 2 medlemmer til bestyrelsen, og FOA nominerer ligeledes 2 medlemmer.

Generalforsamlingen har valgt 3 uafhængige medlemmer med særlige kvalifikationer inden for regnskab, it og investeringer.

Bestyrelsen har i 2020 afholdt 9 møder.

Der gennemføres årligt en selvevaluering af, hvorvidt den samlede bestyrelse besidder de kompetencer og den viden, der er påkrævet for den overordnede ledelse af selskabet. Selvevalueringen i 2020 har ikke givet anledning til ændringer i bestyrelsen.

## Revisionsudvalg

Bestyrelsen har nedsat et revisionsudvalg, der overvåger regnskabs- og revisionsforhold samt risici knyttet til driften af selskabet.

Revisionsudvalget har tre medlemmer. Formanden for udvalget opfylder udover sin uafhængighed kravene til kvalifikationer inden for regnskabs- og revisionsforhold.

Revisionsudvalget har i 2020 afholdt 4 møder.

## Øvrige bestyrelsesudvalg

Frem til generalforsamlingen den 31. marts 2020, hvor forsamlingen stemte for en sammenlægning af Pensionskassen PenSam og PenSam Liv til PenSam Pension, var der nedsat et koncernstrukturudvalg, der skulle forberede og kvalificere beslutningsgrundlaget for bestyrelsen og efterfølgende til generalforsamlingen.

Udvalget rapporterede løbende til bestyrelserne i Pensionskassen PenSam og PenSam Liv, og udvalget blev nedlagt umiddelbart efter generalforsamlingen den 31. marts 2020.

## Kønsmæssig sammensætning

De generalforsamlingsvalgte bestyrelsesmedlemmer består pr. 31. december 2020 af 2 kvinder og 5 mænd. Det af repræsentantskabet valgte bestyrelsesmedlem er kvinde.

Bestyrelsens målsætning for den kønsmæssige fordeling er, at der inden 2024 skal være en kønsmæssig fordeling i bestyrelsen, hvor mindst to ud af bestyrelsens generalforsamlingsvalgte bestyrelsesmedlemmer udgøres af det underrepræsenterede køn.

Bestyrelsen har indfriet denne målsætning i 2020.

Der er ikke udarbejdet en politik for den kønsmæssige sammensætning på de øvrige ledelsesniveauer, da der er under 50 ansatte i selskabet.

## Daglig ledelse

Direktionen udgør den daglige ledelse og består af adm. direktør Torsten Fels.

Organisationen er indrettet med en række direktørområder med ansvar for den løbende drift og udvikling.

Den samlede ledelsesgruppe er angivet på side 25.

## Aflønningspolitik

Bestyrelsen har fastsat en lønpolitik, som skal fremme en sund og effektiv styring af selskabet. Det er besluttet, at der ikke udbetales bonus eller anden form for resultatløn eller variabel løn til bestyrelsen, direktionen eller andre ansatte med væsentlig indflydelse på risikoprofilen.

Lønpolitikken er godkendt af generalforsamlingen, og kan læses på PenSam's hjemmeside: [https://www.pensam.dk/om\\_pensam/hvem\\_er\\_vi/organisation/selskabsstruktur](https://www.pensam.dk/om_pensam/hvem_er_vi/organisation/selskabsstruktur)

Vederlag til bestyrelse, direktion samt øvrige ansatte, hvis aktiviteter har væsentlig indflydelse på selskabets risikoprofil, fremgår af note 10.

## Outsourcing

PenSam Pension benytter i væsentligt omfang outsourcing for at opnå en omkostningseffektiv og robust administration.

Administrationselskabet PenSam A/S varetager hovedparten af de outsourcete aktiviteter og har videreoutsourcet drift og udvikling inden for IT til KMD.

De outsourcete aktiviteter styres og overvåges gennem serviceleveranceaftaler og interne kontroller.

## Revision

I henhold til bestyrelsen og revisionsudvalgets årligt godkendte revisionsstrategiplan reviderer selskabets interne revision regelmæssigt selskabets forretningsgange og interne kontroller for at vurdere kvaliteten og hensigtsmæssigheden heraf.

Den interne revisionschef afgiver tillige en påtegning på selskabets årsregnskab. Revisionschefen refererer direkte til selskabets bestyrelse og aflægger rapport om resultaterne af den udførte revision gennem en skriftlig revisionsprotokol.

Der er 5 ansatte i intern revision, som tillige varetager revisionen af PenSam's øvrige virksomheder.

Regnskabsaflæggelsen og de interne kontroller, som er forbundet med den finansielle rapportering, revideres af intern revision i samspil med den generalforsamlingsvalgte eksterne revision, som ligeledes forsyner selskabets årsregnskab med en påtegning.

## Whistleblowerordning

PenSam har etableret en whistleblowerordning i koncernen, og for at understrege uafhængigheden og bedst muligt at sikre anonymitet for en mulig whistleblower har bestyrelserne valgt, at whistleblowerordningen skal varetages af en ekstern part.

Der har ikke været indberetninger under whistleblowerordningen i 2020.

## Virksomhedskultur

PenSam arbejder for en sund virksomhedskultur, som grundlæggende er præget af værdierne ordentlighed og ansvarlighed. PenSam skal overholde gældende lovgivning og have en ordentlig adfærd overfor medlemmer og eksterne samarbejdspartnere. Dette gælder tilsvarende for samarbejdet mellem kollegaer i PenSam, hvor krænkende adfærd ikke tolereres, hvad enten det vedrører uønsket seksuel adfærd, mobning, chikane eller andre diskriminerende handlinger.

## Dataetik

PenSam har en politik for dataetik. Politikken indeholder principper for PenSam's arbejde med dataetik samt en detaljeret gennemgang af, hvilke data PenSam benytter i optagelsen af nye medlemmer samt ved justering af eksisterende medlemmer. Endvidere indeholder politikken PenSam's stillingtagen til brugeren af AI (Artificial Intelligence) og RPA (Robotic Process Automation). Politikken kan i sin hele læses via følgende link - <https://www.pensam.dk/dataetik>.

# Ledelse og revision

## Bestyrelse

### Valgt af generalforsamlingen

*Nomineret af Danske Regioner/Kommunernes Landsforening*

Regionsrådsmedlem Jacob Jensen (formand)

Borgmester Thomas Adelskov (næstformand)

Nomineret af FOA

Forbundsformand Mona Striib (næstformand)

Forbunds næstformand Thomas Enghausen

Uafhængige medlemmer med særlige kvalifikationer

Partner Cato Baldvinsson

Revisor Inge Beicher

Managementkonsulent Jes Damsted

### Valgt af repræsentantskabet

Fællestillidsrepræsentant Tine Thordén

Kommitteret – valgt frem til den ordinære generalforsamling i foråret 2023

Forhenværende Formand i FOA Social- og Sundhedsafdelingen, Palle Nielsen

## Revisionsudvalg

Revisor Inge Beicher (formand)

Partner Cato Baldvinsson

Managementkonsulent Jes Damsted

## Direktion

Adm. direktør Torsten Fels

## Ledelsesgruppe

Finansdirektør Peter Østergaard

Investeringsdirektør Claus Jørgensen

Kundedirektør Pia Højrup Clausen

IT-direktør Thomas Axen

Forretningsudviklingsdirektør Rikke Vad Brandt

## Ansvarshavende aktuar

Jens-Peder Vinkler

## Intern revisionschef

Palle Mortensen

## Ekstern revision

PricewaterhouseCoopers

Statsautoriseret Revisionspartnerselskab

CVR.nr. 33 77 12 31

Strandvejen 44, 2900 Hellerup

# Ledelseshverv

## Bestyrelse

### Medlem

#### Jacob Jensen (Formand)

Født 1973

Indtrådt i bestyrelsen 1. maj 2018

#### Thomas Adelskov (næstformand)

Født 1964

Indtrådt i bestyrelsen 29. maj 2018

#### Mona Striib (næstformand)

Født 1961

Indtrådt i bestyrelsen 4. november 2004

### Andre ledelseshverv

Folketingsmedlem for Venstre  
2. næstformand i Region Sjælland  
Bestyrelsesmedlem i Danske Regioner  
Bestyrelsesmedlem i Nationalt Center for Lokale Fødevarer F.M.B.A  
Ejer af Langholmsgaard v/Jacob S Jensen  
Bestyrelsesmedlem i Skovhus Privathospital ApS

Borgmester i Odsherred Kommune  
Medlem af KKR Sjælland  
Medlem af beredskabskommissionen for Vestsjællands Brandvæsen  
Næstformand i Fonden Geopark Odsherred  
Bestyrelsesmedlem i Den Selvejende Institution Den Rytmske Højskole  
Bestyrelsesmedlem i Laurits Jensen og Hustru Margrethe Jensens Fond  
Bestyrelsesformand i S/I FGU Nordvestsjælland  
Bestyrelsesmedlem i Destination Sjælland A/S  
Bestyrelsesmedlem i Nationalt Center for Lokale Fødevarer F.M.B.A  
Bestyrelsesmedlem Overbylegatet

Forbundsformand i FOA – Fag og Arbejde  
Medlem af hovedbestyrelsen i FOA – Fag og Arbejde  
Formand for Forhandlingsfællesskabet  
Medlem af forhandlingsudvalget i Forhandlingsfællesskabet  
Medlem af politisk ledelse i FOA – Fag og Arbejde  
Medlem af Fagbevægelsens Hovedorganisations hovedbestyrelse  
Medlem af Fagbevægelsens Hovedorganisations forretningsudvalg  
Bestyrelsesformand i PenSam Holding A/S  
Bestyrelsesformand i PenSam Bank A/S  
Bestyrelsesformand i PenSam Forsikring A/S



**Cato Baldvinsson**

Født 1948

Senest indtrådt i bestyrelsen 31. marts 2020

Direktør i MIE SEA II GP ApS, der er komplementar i Maj Invest Equity Southeast Asia II K/S

Formand i Asgard Fixed Income (Master) Fund Limited (Cayman Islands)

Formand i Asgard Fixed Income Fund I Limited (Cayman Islands)

Formand i Maj Bank A/S

Bestyrelsesmedlem i Investeringselskabet Kronborg DAC (Dublin, Irland)

Bestyrelsesmedlem i Investeringselskabet Asgard Fund ICAV (Dublin, Irland)

Partner og indehaver af c@b Financial Consulting

**Inge Beicher**

Født 1953

Indtrådt i bestyrelsen 31. marts 2020

Bestyrelsesmedlem i PenSam Bank A/S

Bestyrelsesmedlem i PenSam Forsikring A/S

**Jes Damsted**

Født 1961

Indtrådt i bestyrelsen 31. marts 2020

Bestyrelsesformand i FF Forsikring A/S

Bestyrelsesformand i

Investeringsforeningen Carnegie Wealth Management

Bestyrelsesformand i

Investeringsforeningen Falcon Invest

Bestyrelsesformand i Carnegie Investment, Fund- Nordic Equity Fund

Bestyrelsesnæstformand i UNord S/I

Bestyrelsesmedlem i Erhvervsakademiet

Copenhagen Business Academy S/I

Bestyrelsesmedlem i Barfoed Group P/S

Bestyrelsesmedlem i Kapitalforeningen Lån &amp; Spar Mixinvest

Bestyrelsesmedlem i

Investeringsforeningen Gudme Raaschou

Bestyrelsesnæstformand i

Investeringsforeningen Lån &amp; Spar Invest

Managing Partner i Aspiration

Bestyrelsesmedlem i Frilandsmuseets

Grundkøbsfond

Bestyrelsesmedlem i Lyngby og Omegns

Handelsskoles Fond

Bestyrelsesformand og legal ejer (ejerandel 5-9,99%) i Zensi Robotics ApS

**Thomas Enghausen**

Født 1976

Indtrådt i bestyrelsen 1. august 2018

Forbunds næstformand i FOA – Fag og Arbejde

Medlem af hovedbestyrelsen i FOA – Fag og Arbejde

Medlem af politisk ledelse i FOA – Fag og Arbejde

Medlem af Forhandlingsfælleskabets bestyrelse, forhandlingsudvalg og repræsentantskabet

Medlem af Fagbevægelsens

Hovedorganisations hovedbestyrelse

Medlem af Fagbevægelsens

Hovedorganisations politiske udvalg for Økonomi og velfærd

Medlem af Fagbevægelsens

Hovedorganisations politiske udvalg for udvikling af den offentlige sektor

Bestyrelsesnæstformand i PenSam Holding A/S

**Tine Thordén**

Født 1970

Indtrådt i bestyrelsen 14. marts 2017

Fællestillidsrepræsentant (FOA) Århus kommune

Bestyrelsesmedlem i pædagogisk sektor i FOA Århus

Bestyrelsesmedlem i Fagklubben for pædagogiske assistenter og pædagogmedhjælpere

**Udtrådte bestyrelsesmedlemmer**

---

**Jørgen Klejnstrup**

Udtrådt af bestyrelsen 31. marts 2020

**Niels Henrik Lehde Pedersen**Udtrådt af bestyrelsen 31. marts 2020

---

## Direktion

### Medlem

#### **Torsten Fels**

Født 1959

Indtrådt i direktionen 1. januar 2013

### Andre ledelseshverv

---

Adm. direktør i PenSam Holding A/S

Adm. direktør i PenSam Bank A/S

Adm. direktør i PenSam Forsikring A/S

Bestyrelsesformand i PenSam A/S

Bestyrelsesmedlem i Danish SDG

Investment Fund

Bestyrelsesmedlem i Institutional

Holding P/S

Bestyrelsesmedlem i AIP Management

P/S

---

### **Eksponeringer mv.**

Selskabet har ikke eksponeringer mod eller modtaget sikkerhedsstillelser fra bestyrelsesmedlemmer og direktører eller med selskaber, hvori de nævnte personer er direktører eller bestyrelsesmedlemmer.

## Repræsentantskab

På generalforsamlingen i PenSam Liv (nu PenSam Pension) den 31. marts 2020 blev nedenstående medlemmer valgt til repræsentantskabet.

Repræsentantskabet har den 21. april 2020 valgt Tine Thordén til medlem af bestyrelsen i PenSam Liv (nu PenSam Pension).

### Oversigt over medlemmer i forbrugergruppeledelserne 2020-2024

Forbrugergruppe	Navn
Social og Sundhed	Palle Nielsen Erik Mikkelsen (formand) Torben K. Hollmann Lone Snedker Vibeke Elise Jensen Helle Sommer (næstformand) Daniela Antoniussen Christensen Jesper Priskorn Niels Aakjær Conni Markussen Michael Damm
Pædagogisk sektor	Tine Thordén (næstformand) Mette Krohn Gade Karen Munk Andersen Kim Henriksen Søren Kofoed (formand) Casper Dahl Stenfelt Karsten Wohlgemuth
Kost og Service	Yee Mei Yip (Mimi) Bargejani (næstformand) Inge Holk Rasmussen Pia Heidi Nielsen (formand) Irene Holmstrøm*
Teknik og Service	Kim Walther Andreasen (næstformand) Brian Vittrup Jakob Tidemann (formand)* Finn Haarby Karlsen*

\*Uden stemmeret

## Ledelsespåtegning

Bestyrelsen og direktionen har i dag behandlet og godkendt årsrapporten for PenSam Pension forsikringsaktieselskab for regnskabsåret 2020.

Årsrapporten aflægges i overensstemmelse med Lov om finansiel virksomhed.

Det er vores opfattelse, at årsregnskabet giver et retvisende billede af selskabets aktiver, passiver og økonomiske forhold pr. 31. december 2020 samt af resultatet af selskabets aktiviteter for regnskabsåret 1. januar til 31. december 2020.

Ledelsesberetningen indeholder efter vores opfattelse en retvisende redegørelse for udviklingen i selskabets aktiviteter og økonomiske forhold samt en beskrivelse af de væsentligste risici og usikkerhedsfaktorer, som selskabet kan påvirkes af.

Årsrapporten indstilles til generalforsamlingens godkendelse.

Farum, den 26. februar 2021

### Direktion

Torsten Fels

### Bestyrelse

Jacob Jensen, formand

Thomas Adelskov, næstformand

Mona Striib, næstformand

Cato Baldvinsson

Inge Beicher

Jes Damsted

Thomas Enghausen

Tine Thordén

# Den interne revisions revisionspåtegning

## Konklusion

Det er vores opfattelse, at årsregnskabet for PenSam Pension forsikringsaktieselskab giver et retvisende billede af selskabets aktiver, passiver og finansielle stilling pr. 31. december 2020 samt af resultatet af selskabets aktiviteter for regnskabsåret 1. januar - 31. december 2020 i overensstemmelse med lov om finansiell virksomhed.

Det er tillige vores opfattelse, at de etablerede forretningsgange og interne kontrolprocedurer, herunder den af ledelsen tilrettelagte risikostyring, der er rettet mod selskabets rapporteringsprocesser og væsentlige forretningsmæssige risici, fungerer tilfredsstillende.

Vores konklusion er konsistent med vores revisionsprotokollat til revisionsudvalget og bestyrelsen.

## Hvad har vi revideret

Årsregnskabet for PenSam Pension forsikringsaktieselskab for regnskabsåret 1. januar - 31. december 2020, omfatter resultatopgørelse og totalindkomstopgørelse, balance, egenkapitalopgørelse og noter, herunder anvendt regnskabspraksis ("regnskabet").

## Udtalelse om ledelsesberetningen

Ledelsen er ansvarlig for ledelsesberetningen.

Vores konklusion om regnskabet omfatter ikke ledelsesberetningen, og vi udtrykker ingen form for konklusion med sikkerhed om ledelsesberetningen.

I tilknytning til vores revision af regnskabet er det vores ansvar at læse ledelsesberetningen og i den forbindelse overveje, om ledelsesberetningen er væsentligt inkonsistent med regnskabet eller vores viden opnået ved revisionen eller på anden måde synes at indeholde væsentlig fejlinformation.

Vores ansvar er derudover at overveje, om ledelsesberetningen indeholder krævede oplysninger i henhold til lov om finansiell virksomhed.

Baseret på det udførte arbejde er det vores opfattelse, at ledelsesberetningen er i overensstemmelse med årsregnskabet og er udarbejdet i overensstemmelse med kravene i lov om finansiell virksomhed. Vi har ikke fundet væsentlig fejlinformation i ledelsesberetningen.

## Ledelsens ansvar for regnskabet

Ledelsen har ansvaret for udarbejdelsen af et årsregnskab, der giver et retvisende billede i overensstemmelse med lov om finansiell virksomhed. Ledelsen har endvidere ansvaret for den interne kontrol, som ledelsen anser nødvendig for at udarbejde et regnskab uden væsentlig fejlinformation, uanset om denne skyldes besvigelser eller fejl.

## Den udførte revision

Revisionen er udført på grundlag af Finanstilsynets bekendtgørelse om revisionens gennemførelse i finansielle virksomheder mv. samt finansielle koncerner og efter internationale standarder om revision. Dette kræver, at vi planlægger og udfører revi-



sionen med henblik på at opnå høj grad af sikkerhed for, at regnskabet ikke indeholder væsentlig fejlinformation. Vores revision har omfattet alle væsentlige og risikofyldte områder og er udført i henhold til den arbejdsdeling, der er aftalt med ekstern revision.

Revisionen er planlagt og udført således, at vi har vurderet de forretningsgange og interne kontrolprocedurer, herunder den af ledelsen tilrettelagte risikostyring, der er rettet mod selskabets rapporteringsprocesser og væsentlige forretningsmæssige risici.

En revision omfatter udførelse af revisionshandlinger for at opnå revisionsbevis for beløb og oplysninger i regnskabet. De valgte handlinger afhænger af revisors vurdering, herunder vurdering af risici for væsentlig fejlinformation i regnskabet, uanset om denne skyldes besvigelser eller fejl. Ved risikovurderingen overvejer revisor intern kontrol, der er relevant for virksomhedens udarbejdelse af et årsregnskab, der giver et retvisende billede. Formålet hermed er at udforme revisionshandlinger, der er passende efter omstændighederne. En revision omfatter endvidere vurdering af, om ledelsens valg af regnskabspraksis er passende, og om ledelsens regnskabsmæssige skøn er rimelige samt en vurdering af den samlede præsentation af regnskabet.

Det er vores opfattelse, at det opnåede revisionsbevis er tilstrækkeligt og egnet som grundlag for vores konklusion.

Farum, den 26. februar 2021

Palle Mortensen  
Revisionschef

# Den uafhængige revisors revisionspåtegning

Til kapitalejeren i PenSam Pension forsikringsaktieselskab

## Konklusion

Det er vores opfattelse, at årsregnskabet giver et retvisende billede af selskabets aktiver, passiver og finansielle stilling pr. 31. december 2020 samt af resultatet af selskabets aktiviteter for regnskabsåret 1. januar - 31. december 2020 i overensstemmelse med lov om finansiell virksomhed.

Vores konklusion er konsistent med vores revisionsprotokollat til revisionsudvalget og bestyrelsen.

## Hvad har vi revideret

Årsregnskabet for PenSam Pension forsikringsaktieselskab for regnskabsåret 1. januar - 31. december 2020 omfatter resultatopgørelse og totalindkomstopgørelse, balance, egenkapitalopgørelse og noter, herunder anvendt regnskabspraksis ("regnskabet").

## Grundlag for konklusion

Vi udførte vores revision i overensstemmelse med internationale standarder om revision (ISA) og de yderligere krav, der er gældende i Danmark. Vores ansvar ifølge disse standarder og krav er nærmere beskrevet i revisionspåtegningens afsnit Revisors ansvar for revisionen af regnskabet.

Det er vores opfattelse, at det opnåede revisionsbevis er tilstrækkeligt og egnet som grundlag for vores konklusion.

## Uafhængighed

Vi er uafhængige af selskabet i overensstemmelse med internationale etiske regler for revisorer (IESBA's Etiske regler) og de yderligere krav, der er gældende i Danmark, ligesom vi har opfyldt vores øvrige etiske forpligtelser i overensstemmelse med IESBA's Etiske regler.

Efter vores bedste overbevisning er der ikke udført forbudte ikke-revisionsydelser som omhandlet i artikel 5, stk. 1, i forordning (EU) nr. 537/2014.

## Valg

Vi blev første gang valgt som revisor for PenSam Pension forsikringsaktieselskab den 13. september 2012 for regnskabsåret 2012. Vi er genvalgt årligt ved generalforsamlingsbeslutning i en samlet sammenhængende opgaveperiode på ni år frem til og med regnskabsåret 2020.

## Centrale forhold ved revisionen

Centrale forhold ved revisionen er de forhold, der efter vores faglige vurdering var mest betydelige ved vores revision af regnskabet for 2020. Disse forhold blev behandlet som led i vores revision af regnskabet som helhed og udformningen af vores konklusion herom. Vi afgiver ikke nogen særskilt konklusion om disse forhold.

<b>Centralt forhold ved revisionen</b>	<b>Hvordan vi har behandlet det centrale forhold ved revisionen</b>
<p><i>Måling af noterede investeringer</i></p> <p>Unoterede investeringer omfatter primært investeringer i investeringsejendomme, samt fonde med investeringer i private equity, ejendomme, kredit og infrastruktur og udgør i alt 38.280 mio. kr. svarende til 23% af de samlede investeringsaktiver.</p> <p>Unoterede investeringer indgår primært i regnskabsposterne for:</p> <ul style="list-style-type: none"> <li>- Investeringsejendomme og andre materielle investeringsaktiver</li> <li>- Kapitalandele i tilknyttede virksomheder</li> <li>- Kapitalandele i associerede virksomheder</li> <li>- Kapitalandele</li> </ul> <p>Unoterede investeringer måles til en skønnet dagsværdi baseret på værdiansættelsesmodeller og forudsætninger herunder regnskabsmæssige skøn, der ikke er direkte observerbare for tredjemand. Ændringer i de forudsætninger, som indgår i det regnskabsmæssige skøn, kan have en væsentlig påvirkning på regnskabet.</p> <p>Vi fokuserede på måling af noterede investeringer, fordi denne i sin natur er kompleks og subjektiv og dermed i høj grad er baseret på regnskabsmæssige skøn.</p> <p>Der henvises til årsregnskabet omtale af "Regnskabsmæssige skøn samt usikkerhed ved indregning og måling" i note 1, hvor forhold, der kan påvirke måling af noterede investeringer, er beskrevet og note 19 om finansielle aktiver og forpligtelser til dagsværdi.</p>	<p>Vi gennemgik, vurderede og testede forretningsgange og relevante interne kontroller for måling af noterede investeringer.</p> <p>Vi vurderede og testede de af ledelsen anvendte værdiansættelsesmodeller. Vi testede stikprøvevist sammenhængen mellem de anvendte forudsætninger, data og beregningen af dagsværdier.</p> <p>Vi testede stikprøvevist anvendte dagsværdier til relevant rapportering fra eksterne fund managers. Vi gennemgik og testede endvidere relevante interne kontroller for værdiansættelse i den interne proces for verifikation af værdiansættelser.</p> <p>Vi udfordrede de forudsætninger, som indgår i det regnskabsmæssige skøn, der ligger til grund for beregning af dagsværdier ud fra vores kendskab til porteføljen og markedsudviklingen.</p>

<p><i>Måling af hensættelser til forsikrings- og investeringskontrakter</i></p> <p>Virksomheden har hensættelser til forsikrings- og investeringskontrakter for i alt 151.972 mio. kr., hvilket udgør 91% af den samlede balance.</p> <p>Hensættelserne består primært af livsforsikringshensættelser og fortjenstmargen. Hensættelserne er opgjort ud fra om det er ikke-garanteret grundlag henholdsvis garanteret grundlag</p> <p>Hensættelserne er baseret på aktuarmæssige principper og involverer væsentlige regnskabsmæssige skøn knyttet til de aktuarmæssige forudsætninger om den tidsmæssige placering og omfang af fremtidige betalinger til forsikringstagerne.</p> <p>De aktuarmæssige forudsætninger omfatter væsentligst rentekurve til tilbagediskontering, levetider, dødelighed, invaliditet, tilbagekøbs- og fripoliciesandsynlighed samt omkostninger.</p> <p>Vi fokuserede på måling af hensættelser til forsikrings- og investeringskontrakter, fordi opgørelse af hensættelserne er kompleks og subjektiv og dermed i høj grad er baseret på regnskabsmæssige skøn.</p> <p>Der henvises til årsregnskabets omtale af "Regnskabsmæssige skøn samt usikkerhed ved indregning og måling" i note 1, hvor forhold, der kan påvirke målingen af hensættelser til forsikrings- og investeringskontrakter, er beskrevet samt "Livsforsikringshensættelser" i note 22.</p>	<p>Vi vurderede og testede forretningsgange og relevante interne kontroller, der er etableret for at sikre, at hensættelser til forsikrings- og investeringskontrakter måles korrekt.</p> <p>I forbindelse med revisionen anvendte vi vores egne aktuarer til at vurdere de af virksomheden anvendte aktuarmæssige modeller og forudsætninger samt de foretagne beregninger, herunder opgørelser af fremtidige betalingsstrømme.</p> <p>Vi vurderede og udfordrede de væsentligste aktuarmæssige forudsætninger såsom rentekurve til tilbagediskontering, levetider, dødelighed, invaliditet, tilbagekøbs- og fripoliciesandsynlighed samt omkostninger ud fra vores erfaring og branchekendskab med henblik på at vurdere, om disse er i overensstemmelse med regulatoriske og regnskabsmæssige krav. Dette omfattede en vurdering af kontinuiteten i grundlaget for opgørelsen af hensættelserne.</p>
--	---

## Udtalelse om ledelsesberetningen

Ledelsen er ansvarlig for ledelsesberetningen.

Vores konklusion om regnskabet omfatter ikke ledelsesberetningen, og vi udtrykker ingen form for konklusion med sikkerhed om ledelsesberetningen.

I tilknytning til vores revision af regnskabet er det vores ansvar at læse ledelsesberetningen og i den forbindelse overveje, om ledelsesberetningen er væsentligt

inkonsistent med regnskabet eller vores viden opnået ved revisionen eller på anden måde synes at indeholde væsentlig fejlinformation.

Vores ansvar er derudover at overveje, om ledelsesberetningen indeholder krævede oplysninger i henhold til lov om finansiel virksomhed.

Baseret på det udførte arbejde er det vores opfattelse, at ledelsesberetningen er i overensstemmelse med årsregnskabet og er udarbejdet i overensstemmelse med kravene i lov om finansiel virksomhed. Vi har ikke fundet væsentlig fejlinformation i ledelsesberetningen.

### **Ledelsens ansvar for regnskabet**

Ledelsen har ansvaret for udarbejdelsen af et årsregnskab, der giver et retvisende billede i overensstemmelse med lov om finansiel virksomhed. Ledelsen har endvidere ansvaret for den interne kontrol, som ledelsen anser for nødvendig for at udarbejde et regnskab uden væsentlig fejlinformation, uanset om denne skyldes besvigelser eller fejl.

Ved udarbejdelsen af regnskabet er ledelsen ansvarlig for at vurdere selskabets evne til at fortsætte driften; at oplyse om forhold vedrørende fortsat drift, hvor dette er relevant; samt at udarbejde regnskabet på grundlag af regnskabsprincippet om fortsat drift, medmindre ledelsen enten har til hensigt at likvidere selskabet, indstille driften eller ikke har andet realistisk alternativ end at gøre dette.

### **Revisors ansvar for revisionen af regnskabet**

Vores mål er at opnå høj grad af sikkerhed for, om regnskabet som helhed er uden væsentlig fejlinformation, uanset om denne skyldes besvigelser eller fejl, og at afgive en revisionspåtegning med en konklusion. Høj grad af sikkerhed er et højt niveau af sikkerhed, men er ikke en garanti for, at en revision, der udføres i overensstemmelse med ISA og de yderligere krav, der er gældende i Danmark, altid vil afdække væsentlig fejlinformation, når sådan findes. Fejlinformationer kan opstå som følge af besvigelser eller fejl og kan betragtes som væsentlige, hvis det med rimelighed kan forventes, at de enkeltvis eller samlet har indflydelse på de økonomiske beslutninger, som brugerne træffer på grundlag af regnskabet.

Som led i en revision, der udføres i overensstemmelse med ISA og de yderligere krav, der er gældende i Danmark, foretager vi faglige vurderinger og opretholder professionel skepsis under revisionen. Herudover:

- Identificerer og vurderer vi risikoen for væsentlig fejlinformation i regnskabet, uanset om denne skyldes besvigelser eller fejl, udformer og udfører revisionshandlinger som reaktion på disse risici samt opnår revisionsbevis, der er tilstrækkeligt og egnet til at danne grundlag for vores konklusion. Risikoen for ikke at opdage væsentlig fejlinformation forårsaget af besvigelser er højere end ved væsentlig fejlinformation forårsaget af fejl, idet besvigelser kan omfatte sammensværgelser, dokumentfalsk, bevidste udeladelser, vildledning eller tilsidesættelse af intern kontrol.
- Opnår vi forståelse af den interne kontrol med relevans for revisionen for at kunne udforme revisionshandling, der er passende efter omstændighederne, men ikke for at kunne udtrykke en konklusion om effektiviteten af selskabets interne kontrol.

- Tager vi stilling til, om den regnskabspraksis, som er anvendt af ledelsen, er passende, samt om de regnskabsmæssige skøn og tilknyttede oplysninger, som ledelsen har udarbejdet, er rimelige.
- Konkluderer vi, om ledelsens udarbejdelse af regnskabet på grundlag af regnskabsprincippet om fortsat drift er passende, samt om der på grundlag af det opnåede revisionsbevis er væsentlig usikkerhed forbundet med begivenheder eller forhold, der kan skabe betydelig tvivl om selskabets evne til at fortsætte driften. Hvis vi konkluderer, at der er en væsentlig usikkerhed, skal vi i vores revisionspåtegning gøre opmærksom på oplysninger herom i regnskabet eller, hvis sådanne oplysninger ikke er tilstrækkelige, modificere vores konklusion. Vores konklusioner er baseret på det revisionsbevis, der er opnået frem til datoen for vores revisionspåtegning. Fremtidige begivenheder eller forhold kan dog medføre, at selskabet ikke længere kan fortsætte driften.
- Tager vi stilling til den samlede præsentation, struktur og indhold af regnskabet, herunder noteoplysningerne, samt om regnskabet afspejler de underliggende transaktioner og begivenheder på en sådan måde, at der gives et retvisende billede heraf.

Vi kommunikerer med den øverste ledelse om blandt andet det planlagte omfang og den tidsmæssige placering af revisionen samt betydelige revisionsmæssige observationer, herunder eventuelle betydelige mangler i intern kontrol, som vi identificerer under revisionen.

Vi afgiver også en udtalelse til den øverste ledelse om, at vi har opfyldt relevante etiske krav vedrørende uafhængighed, og oplyser den om alle relationer og andre forhold, der med rimelighed kan tænkes at påvirke vores uafhængighed og, hvor dette er relevant, tilhørende sikkerhedsforanstaltninger.

Med udgangspunkt i de forhold, der er kommunikeret til den øverste ledelse, fastslår vi, hvilke forhold der var mest betydelige ved revisionen af regnskabet for den aktuelle periode og dermed er centrale forhold ved revisionen. Vi beskriver disse forhold i vores revisionspåtegning, medmindre lov eller øvrig regulering udelukker, at forholdet offentliggøres, eller i de yderst sjældne tilfælde, hvor vi fastslår, at forholdet ikke skal kommunikeres i vores revisionspåtegning, fordi de negative konsekvenser heraf med rimelighed ville kunne forventes at veje tungere end de fordele, den offentlige interesse har af sådan kommunikation.

Hellerup, den 26. februar 2021  
PricewaterhouseCoopers  
Statsautoriseret Revisionspartnerselskab  
CVR-nr. 33 77 12 31

Per Rolf Larssen  
Statsautoriseret revisor  
mne24822

Claus Christensen  
Statsautoriseret revisor  
mne33687

# Resultatopgørelse og totalindkomstopgørelse

## 1. januar - 31. december

I t. kr.

Note	2020	2019
3	6.244.324	6.178.758
Afgivne forsikringspræmier	-1.188	-1.283
Præmier for egen regning, i alt	6.243.137	6.177.475
Indtægter fra tilknyttede virksomheder	2.732.819	10.751.596
Indtægter fra associerede virksomheder	-617.630	1.247.398
Indtægter af investeringsejendomme og andre materielle investeringsaktiver	12.698	11.212
4 Renteindtægter og udbytter mv.	1.016.005	1.083.383
5 Kursreguleringer	6.814.287	3.149.984
6 Renteudgifter	-214.221	-14.207
7 Administrationsomkostninger i forbindelse med investeringsvirksomhed	-248.870	-241.179
Investeringsafkast, i alt	9.495.087	15.988.187
8 Pensionsafkastskat	-1.325.534	-2.481.775
9 Udbetalte ydelser	-3.874.867	-3.566.054
Forsikringsydelser for egen regning, i alt	-3.874.867	-3.566.054
Ændring i livsforsikringshensættelser	-12.373.108	-14.908.643
Ændring i livsforsikringshensættelser for egen regning, i alt	-12.373.108	-14.908.643
Ændring i fortjenstmargen	2.234.887	-1.163.591
Ændring i overskudskapital	-172.728	-242.522
10 Erhvervsomkostninger	-61	-59
10 Administrationsomkostninger	-227.717	-248.814
Forsikringsmæssige driftsomkostninger for egen regning, i alt	-227.779	-248.873
Overført investeringsafkast	2.089	-140.924
<b>Forsikringsteknisk resultat</b>	<b>1.184</b>	<b>-586.720</b>
Egenkapitalens investeringsafkast	-2.089	140.924
<b>Resultat før skat</b>	<b>-905</b>	<b>-445.796</b>
8 Pensionsafkastskat for egenkapitalen	-554	69.221
11 Skat	5.944	-21.316
<b>Årets resultat</b>	<b>4.485</b>	<b>-397.891</b>
<b>Disponeret</b>		
Overført til næste år	4.485	-397.891
<b>Disponeret, i alt</b>	<b>4.485</b>	<b>-397.891</b>
<b>Totalindkomstopgørelse</b>		
Årets resultat	4.485	-397.891
Opskrivning af domicilejendom	0	0
Anden totalindkomst	0	0
<b>Årets totalindkomst</b>	<b>4.485</b>	<b>-397.891</b>



## Balance pr. 31. december

### Aktiver

I t. kr.

Note	2020	2019
13 Driftsmidler	1.050	857
14 Domicilejendom	182.588	205.565
<b>Materielle aktiver, i alt</b>	<b>183.638</b>	<b>206.422</b>
15 Investeringsejendomme og andre materielle investeringsaktiver	138.771	106.867
16 Kapitalandele i tilknyttede virksomheder	65.816.215	64.243.356
Kapitalandele i associerede virksomheder	1.615.265	3.770.624
Investeringer i tilknyttede og associerede virksomheder, i alt	67.431.480	68.013.980
17 Kapitalandele	30.716.611	26.384.039
Obligationer	54.619.633	51.894.218
Pantesikrede udlån	3.496	3.672
Andre udlån	76.788	32.780
18 Afledte finansielle instrumenter	11.586.362	8.728.614
Andre finansielle investeringsaktiver, i alt	97.002.890	87.043.323
<b>Investeringsaktiver, i alt</b>	<b>164.573.141</b>	<b>155.164.170</b>
Tilgodehavender hos tilknyttede virksomheder	2.733	7.320
Andre tilgodehavender	12.906	38.984
<b>Tilgodehavender, i alt</b>	<b>15.639</b>	<b>46.304</b>
Aktuelle skatteaktiver	7.146	6.879
Likvide beholdninger	1.012.229	932.700
<b>Andre aktiver, i alt</b>	<b>1.019.375</b>	<b>939.579</b>
Tilgodehavende renter samt optjent leje	363.815	506.889
Andre periodeafgrænsningsposter	216.247	198.148
<b>Periodeafgrænsningsposter, i alt</b>	<b>580.062</b>	<b>705.037</b>
<b>Aktiver, i alt</b>	<b>166.371.855</b>	<b>157.061.512</b>

## Balance pr. 31. december

### Passiver

I t. kr.

Note	2020	2019
25 Aktiekapital	125.000	125.000
Overført overskud eller underskud	73.635	2.768.330
<b>Egenkapital, i alt</b>	<b>198.635</b>	<b>2.893.330</b>
21 Overskudskapital	5.212.519	4.262.423
<b>Ansvarlig lånekapital, i alt</b>	<b>5.212.519</b>	<b>4.262.423</b>
22 Livsforsikringshensættelser	148.982.598	134.687.775
22 Fortjenstmargen på livsforsikringer og investeringskontrakter	2.989.655	5.224.542
<b>Hensættelser til forsikrings- og investeringskontrakter, i alt</b>	<b>151.972.253</b>	<b>139.912.317</b>
Gæld til kreditinstitutter	100.038	2.537.902
Skyldig pensionsafkastskat	1.417.184	1.892.995
23 Anden gæld	7.470.870	5.562.253
<b>Gæld, i alt</b>	<b>8.988.092</b>	<b>9.993.150</b>
<b>Periodeafgrænsningsposter</b>	<b>356</b>	<b>292</b>
<b>Passiver, i alt</b>	<b>166.371.855</b>	<b>157.061.512</b>

#### Øvrige noter

- 1 Anvendt regnskabspraksis
- 2 Hoved- og nøgletal
- 12 Fordeling af det realiserede resultat
- 19 Finansielle aktiver og forpligtelser til dagsværdi
- 20 Eventualaktiver
- 24 Kapitalgrundlag
- 26 Sikkerhedsstillelser, eventualforpligtelser og andre økonomiske forpligtelser
- 27 Nærtstående parter
- 28 Afkast til regnskabsmæssig værdi
- 29 Tilknyttede og associerede virksomheder
- 30 Risikoplysninger

## Egenkapitalopgørelse

I t. kr.

	Aktiekapital	Overført resultat	Egenkapital i alt
Saldo 1. januar 2020	125.000	2.768.330	2.893.330
Overført til kollektivt bonuspotentiale*	-	-1.921.521	-1.921.521
Overført til ufordelte kollektive særlige bonushensættelser *	-	-777.659	-777.659
Reguleret egenkapital, 1. januar 2020	125.000	69.150	194.150
Årets resultat	-	4.485	4.485
Anden totalindkomst	-	-	-
Årets totalindkomst	-	4.485	4.485
<b>Saldo 31. december 2020</b>	<b>125.000</b>	<b>73.635</b>	<b>198.635</b>
Saldo 1. januar 2019	125.000	3.166.221	3.291.221
Årets resultat	-	-397.891	-397.891
Anden totalindkomst	-	-	-
Årets totalindkomst	-	-397.891	-397.891
<b>Saldo 31. december 2019</b>	<b>125.000</b>	<b>2.768.330</b>	<b>2.893.330</b>

\* I forbindelse med fusionen mellem PenSam Liv og Pensionkassen PenSam er egenkapitalen fra Pensionskassen PenSam pr. 1. januar 2020 overført til de kollektive bonuspotentiale samt de ufordelte kollektive særlige bonushensættelser.

# Noter

## NOTE 1

### Anvendt regnskabspraksis

Årsrapporten for selskabet er aflagt i overensstemmelse med reglerne i lov om finansiel virksomhed og Finanstilsynets bekendtgørelse om finansielle rapporter for forsikringselskaber og tværgående pensionskasser (Regnskabsbekendtgørelsen).

Med regnskabsmæssig virkning fra 1. januar 2020 er PenSam Liv fusioneret med Pensionskassen PenSam med PenSam Liv som det fortsættende selskab. PenSam Liv er i den forbindelse omdannet til et arbejdsmarkedsrelateret livsforsikringselskab og har ændret navn til PenSam Pension forsikringsaktieselskab. Fusionen er gennemført efter sammenlægningsmetoden, hvorefter sammenligningstal og hovedtal er tilpasset, som om de fusionerede selskaber har været sammenlagt fra og med den tidligste regnskabsperiode, der indgår i årsregnskabet.

I forbindelse med fusionen er der foretaget nogle regnskabsmæssige omklassifikationer, som betyder, at visse regnskabsposter ændrer sig. Det drejer sig om, at den ejendom, som selskabet anvender som hjemmeadresse er omklassificeret fra investeringsejendomme til domicilejendom, at de associerede virksomheder fra Pensionskassen PenSam (Ejendomme og Kapitalforeningen PenSam Invest) er omklassificeret til tilknyttede virksomheder grundet den samlede ejerandel, samt at egenkapitalen fra Pensionskassen PenSam er overført til kollektive bonuspotentialer og ufordelte kollektive særlige bonushensættelser.

Som følge heraf er afsnit omhandlende "Domicilejendomme" og afsnit under "Overskudskapital" omhandlende ufordelte særlige bonushensættelser tilpasset.

Anvendt regnskabspraksis er uændret i forhold til årsrapporten for 2019.

Beløb i resultatopgørelse, balance, egenkapitalopgørelse og noter er oplyst i t. kr. medmindre andet er oplyst.

Sumtotaler i regnskabet er udregnet på baggrund af de faktiske tal, efterregning af sumtotalerne vil derfor i visse tilfælde medføre afrundingsdifferencer.

Med henvisning til regnskabsbekendtgørelsen §134, stk. 2 udarbejdes der ikke koncernregnskab.

Selskabet indgår i koncernregnskabet for PenSam Holding A/S, Furesø, CVR-nr. 12629532.

### Generelt om indregning og måling

Aktiver indregnes i balancen, når det er sandsynligt, at de fremtidige økonomiske fordele vil tilfalde selskabet, og aktivets værdi kan måles pålideligt.

Forpligtelser indregnes i balancen, når det er sandsynligt, at fremtidige økonomiske fordele vil fragå selskabet, og forpligtelsens værdi kan måles pålideligt.

Indtægter indregnes i resultatopgørelsen i takt med, at de indtjenes, herunder indregnes værdireguleringer af finansielle aktiver og forpligtelser, der måles til dagsværdi. I resultatopgørelsen indregnes ligeledes alle omkostninger, der er afholdt for at opnå årets indtjening.

Indregning af finansielle og afledte finansielle instrumenter sker på afregningsdagen.

Ved første indregning måles aktiver og forpligtelser til kostpris, der for finansielle instrumenter svarer til dagsværdi. Måling efter første indregning sker som beskrevet under de enkelte regnskabsposter.

## Noter

### NOTE 1 (FORTSAT)

#### **Regnskabsmæssige skøn samt usikkerhed ved indregning og måling**

Ved udarbejdelse af årsregnskabet har ledelsen foretaget en række skøn og vurderinger. Ledelsens skøn og vurderinger vedrørende fremtidige begivenheder har indvirkning på indregning og måling af visse aktiver og forpligtelser og dermed resultatet i året og i de kommende år. Disse skøn foretaget af ledelsen er i overensstemmelse med regnskabspraksis og på baggrund af historiske erfaringer samt forudsætninger, som ledelsen anser som forsvarlige og realistiske.

De regnskabsmæssige skøn er baseret på forudsætninger, som kan vise sig at være ufuldstændige, ligesom uventede fremtidige begivenheder eller omstændigheder kan opstå. Derfor vil andre kunne komme frem til andre værdier og resultater.

De væsentligste skøn, som ledelsen foretager i forbindelse med opgørelse af den regnskabsmæssige værdi af disse aktiver og forpligtelser, og den væsentlige skønsmæssige usikkerhed forbundet med udarbejdelsen af årsregnskabet for 2020, er de samme som ved udarbejdelse af årsregnskabet året før.

De områder, der især er forbundet med skøn, er måling af dagsværdi af noterede finansielle instrumenter og ejendomme samt forpligtelser vedrørende forsikringskontrakter.

#### **Måling af dagsværdi af noterede finansielle instrumenter og ejendomme**

Selskabet har alternative investeringer i sin investeringsportefølje. Alternative investeringer dækker primært over noterede indirekte investeringer gennem ejendomsfonde, illikvid kredit, private equity og infrastruktur. Derudover har selskabet investeret i afledte finansielle instrumenter til investerings- samt afdækningsmæssige formål.

For alternative investeringer og afledte finansielle instrumenter, hvor værdiansættelsen i mindre omfang bygger på observerbare markedsdata, er værdiansættelsen påvirket af skøn.

For at sikre pålideligheden har selskabet etableret interne processer, der skal understøtte de udarbejdede skøn. For de alternative investeringer knytter det sig blandt andet til de forudsætninger, der ligger til grund for rapportering modtaget fra investeringsforvaltere, ejendomsadministratorer, samt den tidsmæssige forskydning, der er fra opgørelses tidspunktet til indregning i regnskabet. Ved store markedsbevægelser indhentes supplerende oplysninger om prisudvikling.

Den regnskabsmæssige usikkerhed vedrørende afledte finansielle instrumenter knytter sig primært til de forudsætninger, der ligger til grund for fastsættelse af renter og volatilitet.

Derudover foretages der analyser af værdiansættelserne i forhold til eksterne modparter og i forhold til priser fastsat af en uafhængig finansiell institution, for at vurdere og efterprøve de af selskabet fastsatte værdier.

#### **Måling af forpligtelser vedrørende forsikringskontrakter**

Vurderingen af kundebestandens levetid, død og invaliditet har en væsentlig indflydelse på opgørelsen af de forsikringsmæssige hensættelser, og derfor foretages der regelmæssigt en vurdering af bedste skøn for de nævnte parametre.

Erfaringerne, der danner baggrund for fastsættelse af parametre til hensættelsesberegning, er indhentet over fem år, hvilket vil sige i perioden, efter at førtidspensionsreformen er trådt i kraft. I den periode var der først et fald i tilkendelser af førtidspension og efterfølgende en stigning. Der er fortsat usikkerhed om reformens langsigtede effekt, hvilket kan påvirke hensættelsernes størrelse fremadrettet.

Fastlæggelse af forudsætningerne er baseret på erfaringer fra selskabets bestand og er påvirket af aktuarmæssige skøn, der har betydning for hensættelsernes størrelse.

## Noter

### NOTE 1 (FORTSAT)

Den anvendte metode for vurdering af bedste skøn for levetid og død skelner mellem levetid for raske og invalide, idet der i PenSam er observeret stor forskel i levetid imellem raske og invalide.

Til vurdering af den observerede dødelighed anvendes PenSam's egen bestand som grundlag for raske. Vurdering af den observerede dødelighed for invalide er baseret på PenSam bestanden, da dette bidrager til en mere sikker estimation. Det er endvidere vurderingen at en metode, der skelner mellem raske og invalide, er udtryk for bedste skøn på det foreliggende grundlag.

#### **Kontribution**

Fordelingen af det realiserede resultat foretages i overensstemmelse med selskabets anmeldelse til Finanstilsynet.

Den anmeldte risikoforrentningsregel indebærer, at der for hver kontributionsgruppe gives en risikoforrentning, hvor forskellen i risikoforrentningen mellem rentegrupperne afspejler forskellen i egenkapitalens og de særlige bonushensættelsers risiko for tabsdækning.

Risikoforrentningen gives som en procentandel af den gennemsnitlige retrospektive hensættelse for perioden for den pågældende rentegruppe. Risikoforrentningen fordeles forholdsmæssigt mellem egenkapitalen og de særlige bonushensættelser.

I PenSam Liv var kontributionsgrupperne opdelt på fire rentegrupper, ti risikogrupper og fire omkostningsgrupper, mens kontributionsgrupperne i Pensionskassen PenSam var opdelt på tre rentegrupper, seks risikogrupper og tre omkostningsgrupper. I det fusionerede selskab PenSam Pension er kontributionsgrupperne derfor opdelt på syv rentegrupper, seksten risikogrupper og syv omkostningsgrupper. Heraf vedrører én rentegruppe, én risikogrube og én omkostningsgruppe forsikringer, der oprindeligt er tegnet i PMF Pension. I forhold til beregning af realiseret resultat, risikoforrentning og forsikringsmæssige hensættelser er disse grupper underopdelt i forsikringer, der er tegnet på grundlaget G82, og forsikringer, der er tegnet på grundlaget K99.

#### **Omregning af fremmed valuta**

Regnskabet er præsenteret i danske kroner. Alle balanceposter i fremmed valuta, det vil sige aktiver og passiver samt ikke balanceførte poster, omregnes til danske kroner efter Danmarks Nationalbanks offentliggjorte valutakurser på balancedagen. Indtægter og udgifter i fremmed valuta omregnes efter de på transaktionstidspunktet gældende kurser.

Realiserede og urealiserede valutakursavancer og -tab medtages i resultatopgørelsen under 'Kursreguleringer'.

#### **Resultatopgørelse**

##### **Bruttoopræmier**

Bruttoopræmier omfatter løbende præmier og kapitalindskud (engangsindskud) og medtages i resultatopgørelsen på forfaldstidspunktet. Genforsikringsandelen af præmierne fradrages.

##### **Indtægter fra tilknyttede og associerede virksomheder**

Indeholder selskabets andel af de tilknyttede og associerede virksomheders driftsresultat og værdiregulering.

##### **Indtægter af investeringsejendomme og andre materielle investeringsaktiver**

Omfatter overskud eller underskud ved drift af selskabets investeringsejendomme og andre materielle investeringsaktiver. Beløbet opgøres efter fradrag af udgifter til ejendomsadministration. Regulering af investeringsejendommens værdi er indeholdt i posten 'Kursreguleringer'.

## Noter

### NOTE 1 (FORTSAT)

#### **Renteindtægter og udbytter mv.**

Indeholder årets renter af værdipapirer og udlån, renter af mellemværende med tilknyttede virksomheder, rentebetalinger vedrørende afledte finansielle instrumenter samt udbytte af kapitalandele med fradrag af udbytteskat.

#### **Kursreguleringer**

Omfatter årets værdiregulering af kapitalandele, investeringsforeningsandele, obligationer, investeringsejendomme og andre materielle investeringsaktiver, udlån samt realiserede gevinster og tab ved salg af kapitalandele, investeringsforeningsandele, obligationer, investeringsejendomme og andre materielle investeringsaktiver samt udlån. Endvidere indgår valutakursregulering samt realiserede og urealiserede gevinster og tab vedrørende afledte finansielle instrumenter.

#### **Renteudgifter**

Indeholder renter på lån, renter af mellemværende med tilknyttede virksomheder samt øvrig gæld.

#### **Administrationsomkostninger i forbindelse med investeringsvirksomhed**

Indeholder direkte handelsomkostninger i forbindelse med værdipapirhandler og depotgebyrer samt egne omkostninger til administration af investeringsaktiver.

#### **Pensionsafkastskat**

Pensionsafkastskatten beregnes med en sats på 15,3%.

Pensionsafkastskat resultatføres med det beløb, der skal betales for perioden inklusiv eventuelle reguleringer vedrørende tidligere år.

#### **Forsikringsydelse for egen regning**

Forsikringsydelse for egen regning omfatter årets udbetalte ydelser efter fradrag af genforsikringens andel.

#### **Ændring i livsforsikringshensættelser for egen regning**

Omfatter årets ændring i livsforsikringshensættelser brutto med fradrag af genforsikringens andel.

#### **Ændring i fortjenstmargen**

Omfatter årets ændring i fortjenstmargen.

#### **Ændring i overskudskapital**

Omfatter årets ændring i overskudskapitalen.

#### **Forsikringsmæssige driftsomkostninger**

Erhvervsomkostninger omfatter omkostninger med at erhverve nye forsikringer og forny forsikringsbestanden.

Selskabet har indgået administrationsaftale med PenSam A/S. Omkostningerne dækker den daglige administration. Administrationsomkostninger omfatter periodiserede direkte og indirekte omkostninger vedrørende pensionsdriften.

#### **Overført investeringsafkast**

Overført investeringsafkast indeholder den del af det samlede investeringsafkast, der vedrører egenkapitalen. For den del af selskabet, som er omfattet af kontributionsbekendtgørelsen, overføres den andel, som kan henføres til egenkapitalen på grundlag af fordelingen af det realiserede resultat.

For gruppeordningerne foretages en forholdsmæssig fordeling af afkastet på grundlag af egenkapitalens og forsikringshensættelsernes størrelse primo og ultimo året.



# Noter

## NOTE 1 (FORTSAT)

### Skat

For regnskabsåret 2020 afsættes der ikke skat eller udskudt skat, som følge af at selskabet er omdannet til et arbejdsmarkedsrelateret livsforsikringsaktieselskab.

Selskabet er derfor udtrådt af selskabsskatteregimet med virkning fra 1. januar 2020. Posten indeholder efterreguleringer af tidligere års beregnede skat.

### Anden totalindkomst

Selskabet har valgt at præsentere totalindkomsten som en samlet opgørelse i forlængelse af resultatopgørelsen benævnt 'Totalindkomstopgørelse'. Selskabet har på nuværende tidspunkt ingen poster, som indregnes under anden totalindkomst.

### Balancen

#### Materielle aktiver

Materielle aktiver består primært af driftsmidler. Driftsmidler indregnes i balancen til kostpris med fradrag af akkumulerede af- og nedskrivninger. Kostprisen omfatter anskaffelsessummen samt øvrige omkostninger tilknyttet anskaffelsen. Afskrivninger beregnes på grundlag af aktivets restværdi fratrukket akkumulerede nedskrivninger. Afskrivninger på driftsmidler foretages lineært over den forventede økonomiske levetid. Afskrivningsperioderne er fastsat til 3 - 10 år.

#### Domicilejendom

Domicilejendommen er den ejendom, som PenSam selv benytter til administration m.v. Domicilejendommen måles til omvurderet værdi med fradrag af akkumulerede af- og nedskrivninger som følge af værdiforringelser. Den omvurderede værdi opgøres efter samme principper som selskabets investeringsejendomme, der er beskrevet nedenfor.

Stigningen i omvurderet værdi indregnes i anden totalindkomst medmindre stigningen modsvarer en værdinedgang, der tidligere er indregnet i resultatopgørelsen. Fald i omvurderet værdi indregnes i resultatopgørelsen medmindre faldet modsvarer en værdistigning, der tidligere er indregnet i anden totalindkomst.

Afskrivning på domicilejendommen foretages lineært baseret på ejendommens forventede skrapværdi og en skønnet brugstid på 50 år.

#### Investeringssejendomme og andre materielle investeringsaktiver

Investeringssejendomme og andre materielle investeringsaktiver måles til dagsværdi efter en cash flow model (DCF). Investeringssejendomme omfatter primært bolig- og erhvervssejendomme. Dagsværdien opgøres med udgangspunkt i en systematisk vurdering af ejendommene baseret på deres forventede cash flow over en 10-årig periode og terminalværdi.

Terminalværdien er forventningen til ejendommens fremtidige kontante cash flow i et normalt år efter en 10-årig periode. Dagsværdien er opgjort ved at tilbagediskontere det forventede cash flow samt at fastsætte forrentningskrav, der blandt andet afhænger af ejendommens art, beliggenhed og det aktuelle renteniveau.

Ejendomme ejet af ejendomsselskaber indgår i posterne 'Kapitalandele i tilknyttede og associerede virksomheder'.

#### Kapitalandele i tilknyttede og associerede virksomheder

Kapitalandele i tilknyttede og associerede virksomheder indregnes og måles til andel af virksomhedens regnskabsmæssige indre værdi. Virksomhedens indre værdi opgøres efter det senest modtagne regnskab.

#### Kapitalandele

Investeringsforeningsandele i Kapitalforeningen PenSam Invest indgår som tilknyttet virksomhed. Investeringsforeningen investerer i finansielle instrumenter, som værdiansættes som beskrevet nedenfor.

## Noter

### NOTE 1 (FORTSAT)

Kapitalandele indregnes i balancen til dagsværdi. Dagsværdien for kapitalandele, der handles på et aktivt marked, opgøres på baggrund af lukkekursen på balancedagen.

For kapitalandele, hvor der ikke forefindes et aktivt marked og dermed ikke en observerbar pålidelig dagsværdi, foretages værdiansættelsen med udgangspunkt i almindeligt anerkendte værdiansættelsesmetoder. Dette omfatter for eksempel "discounted cash flow metoden", sammenlignelige handler og multipler. Den anvendte metode varierer afhængig af de konkrete foretagne investeringer.

Værdiansættelserne efterprøves løbende ud fra risiko og væsentlighed. Der valideres ved hjælp af følsomhedsanalyser af væsentlige forudsætninger i de anvendte værdiansættelsesmodeller.

Latent udenlandsk skat i udenlandske kapitalandele forventes ikke at udgøre væsentlige beløb, men indregnes i balancen baseret på de oplysninger, der er til rådighed.

#### **Obligationer, pantesikrede udlån og andre udlån**

Obligationer, pantesikrede udlån og andre udlån måles til dagsværdi, og reguleringer indregnes løbende i resultatopgørelsen under 'Kursreguleringer'. Dagsværdien af noterede obligationer opgøres med udgangspunkt i den officielle lukkekurs på balancedagen. Hvis en officiel lukkekurs ikke findes, anvendes den officielle børskurs. Dagsværdien af udtrukne børsnoterede obligationer måles dog til nutidsværdien af udtrækningsbeløbet. For øvrige noterede obligationer og udlån opgøres dagsværdien ud fra almindeligt anerkendte værdiansættelsesteknikker, der inddrager alle tilgængelige data, som markedsdeltagere må antages at ville tage i betragtning ved en prisfastsættelse. PenSam benytter et internationalt anerkendt kreditvurderingsværktøj til understøttelse af ovenstående teknikker.

#### **Afledte finansielle instrumenter**

Børsnoterede og unoterede afledte finansielle instrumenter måles til dagsværdi, og reguleringer indregnes løbende i resultatopgørelsen under 'Kursreguleringer'. Positive dagsværdier indregnes i balancen under 'Afledte finansielle instrumenter', og negative dagsværdier indregnes i balancen under 'Anden gæld og Gæld til kreditinstitutter'.

For afledte finansielle instrumenter, der ikke er børsnoterede, anvendes til værdiansættelsen almindeligt anerkendte værdiansættelsesmetoder. De valgte metoder tilpasses de enkelte afledte finansielle instrumenter.

Der foretages analyser af værdiansættelserne i forhold til eksterne modparter og i forhold til priser fastsat af en uafhængig finansiell institution, for at vurdere og efterprøve de af selskabet fastsatte værdier.

Repoer behandles som lån mod sikkerhed. Obligationer solgt som led i en repoforretning er medtaget i balancen til dagsværdi.

#### **Tilgodehavender**

Tilgodehavender måles til dagsværdi, hvilket normalt svarer til nominal værdi med fradrag af eventuel nedskrivning til forventede tab.

#### **Aktuelle skatteaktiver/forpligtelser**

Aktuelle skatteaktiver/forpligtelser indregnes i balancen med det beløb, som beregnes på grundlag af årets forventede skattepligtige indkomst.

Aktuelle skatteaktiver/forpligtelser består af forskellen mellem betalt aconto skat og betalbar skat. Skyldig skat indgår i regnskabsposten 'Aktuelle skatteforpligtelser'. Tilgodehavende skat indgår i regnskabsposten 'Aktuelle skatteaktiver'.

#### **Likvide beholdninger**

Likvide beholdninger indregnes og måles i balancen til dagsværdi, hvilket normalt svarer til nominal værdi.

## Noter

### NOTE 1 (FORTSAT)

#### Periodeafgrænsningsposter

Under periodeafgrænsningsposter indregnes betalinger vedrørende indtægter/udgifter vedrørende efterfølgende regnskabsår. Periodeafgrænsningsposter måles til kostpris.

#### Overskudskapital

Overskudskapital består af fordelte og ufordelte kollektive særlige bonushensættelser.

De fordelte kollektive særlige bonushensættelser indeholder andele af overskud, der tilfalder forsikringerne, og de udbetales til kunderne, når pensionerne er under udbetaling, eller når der sker genkøb.

De ufordelte kollektive særlige bonushensættelser indeholder midler, der er overført fra egenkapitalen i Pensionskassen PenSam i forbindelse med fusionen med PenSam Liv.

De særlige bonushensættelser (fordelte og ufordelte) medregnes i selskabets kapitalgrundlag og modtager samme forrentning som egenkapitalen og kan dække tab på lige fod med egenkapitalen.

#### Forsikringsmæssige hensættelser

Forsikringsmæssige hensættelser opgøres på basis af det til Finanstilsynet anmeldte tekniske grundlag for beregning af forsikringsmæssige hensættelser. Forsikringsmæssige hensættelser opdeles på balancen i livsforsikringshensættelser og fortjenstmargen på livsforsikringer og investeringskontrakter.

#### Livsforsikringshensættelser

Livsforsikringshensættelser opdeles i noterne i garanterede ydelser, risikomargen, individuelt bonuspotentiale samt kollektivt bonuspotentiale.

Nutidsværdien af fremtidige betalingsstrømme vedrørende garanterede ydelser findes ved diskontering med den til Finanstilsynet anmeldte rentekurve, hvor satserne er med volatilitetsjustering og reduceret med pensionsafkastbeskatningssatsen.

Forudsætninger vedrørende dødelighed og invaliditet er fastlagt på baggrund af erfaringer fra bestanden i PenSam. Forudsætninger vedrørende de fremtidige administrationsomkostninger er baseret på erfaringer i PenSam vedrørende omkostninger pr. forsikret.

For livsforsikringshensættelserne vedrørende ikke- garanterede ydelser er underposterne garanterede ydelser og risikomargen nul, og der er alene individuelt bonuspotentiale og kollektivt bonuspotentiale.

#### Garanterede ydelser

Garanterede ydelser er opgjort til nutidsværdi ud fra de betalingsstrømme (præmier, ydelser, administrationsudgifter), der følger, hvis forsikringerne har henholdsvis fortsat præmiebetaling, ophørt præmiebetaling (fripolice), tilbagekøb, og hvis forsikringsbegivenheder indtræffer, hvor der beregnes et sandsynlighedsvægtet gennemsnit ud fra sandsynlighederne for disse forskellige tilstande.

Nutidsværdierne opgøres efter markedsforudsætningerne. Hertil lægges et tillæg til dækning af fremtidige ydelser foranlediget af indtrufne forsikringsbegivenheder samt et tillæg for ubetalte, forfaldne forsikringsydelser.

#### Risikomargen

Risikomargenen beregnes efter kapitalomkostningsmetoden under Solvens II.

## Noter

### NOTE 1 (FORTSAT)

#### Individuelt bonuspotentiale og kollektivt bonuspotentiale

Den forsikredes bonusret opgøres residuelt i forhold til de forsikringsmæssige hensættelser efter finansiering af garanterede ydelser, risikomargen og fortjenstmargen. Den del af værdien af bonusretten, der er indeholdt i de retrospektive hensættelser, er individuelt bonuspotentiale, mens den del, der ikke er fordelt til de enkelte forsikringer, er kollektivt bonuspotentiale.

Individuelt bonuspotentiale og kollektivt bonuspotentiale kan sammen med fortjenstmargen anvendes til betaling af den anmeldte risikoforrentning samt til dækning af negative realiserede resultater i henhold til kontributionsbekendtgørelsen.

#### Fortjenstmargen på livsforsikringer og investeringskontrakter

Fortjenstmargenen indeholder nutidsværdien af de forventede fremtidige overskud, jævnfør de anmeldte regler herfor.

Fortjenstmargenen er i henhold til selskabets anmeldte markedsværdigrundlag beregnet ud fra, at den indeholder nutidsværdien af fortjenstdelen af fremtidig risikoforrentning.

Fortjenstmargenen kan ikke overstige værdien af de forsikringsmæssige hensættelser med fradrag af garanterede ydelser og risikomargen.

#### Gæld til kreditinstitutter

Gæld til kreditinstitutter omfatter gældsforpligtelser forbundet med investeringsaktiviteten. Gæld til kreditinstitutter i forbindelse med repoforretninger måles til dagsværdi.

#### Pensionsafkastskat

Tilgodehavende eller skyldig pensionsafkastskat beregnet med udgangspunkt i den aktuelle pensionsafkastskattesats.

#### Øvrige forpligtelser

Øvrige forpligtelser, omfatter repoforretninger og anden gæld, måles til dagsværdi, der i al væsentlighed svarer til nominal værdi.

#### Nøgletal

Selskabets nøgletal udarbejdes efter reglerne i Regnskabsbekendtgørelsen. Afkastnøgletallene er beregnet som sammenvægtede afkast.

## Noter

I mio. kr.

### NOTE 2

#### Hoved- og nøgletal

Resultatopgørelse	2020	2019	2018	2017	2016
Præmier	6.244	6.179	5.592	5.542	5.514
Forsikringsydelse	-3.875	-3.566	-3.348	-3.213	-3.382
Investeringsafkast	9.495	15.988	767	7.279	8.653
Forsikringsmæssige driftsomkostninger, i alt	-228	-249	-249	-257	-274
Resultat af afgiven forrentning	-1	-1	-1	-1	-1
Ændring i livsforsikringshensættelser	-12.373	-14.908	-3.313	-8.097	-6.999
Ændring i overskudskapital	-173	-243	-99	-283	-317
Ændring i fortjenstmargen	2.235	-1.164	195	-174	-1.721
Pensionsafkastskat	-1.326	-2.482	-149	-1.175	-1.266
Overført investeringsafkast	2	-141	27	-165	-248
Forsikringsteknisk resultat	1	-587	-578	-545	-41
Egenkapitalens investeringsafkast	-2	141	-27	165	248
Resultat før skat	-1	-446	-605	-380	207
Pensionsafkastskat for egenkapitalen	-1	69	93	64	-24
Skat	6	-21	-17	-9	-16
Årets resultat/Årets totalindkomst <sup>1</sup>	4	-398	-529	-327	167

#### Balance

Hensættelser til forsikrings- og investeringskontrakter	151.972	139.912	123.840	120.723	112.389
Overskudskapital	5.213	4.262	4.020	3.921	3.661
Egenkapital	199	2.893	3.291	4.983	5.310
Aktiver, i alt	166.372	157.062	141.581	140.293	133.010

#### Nøgletal

<b>Afkastnøgletal</b>					
Investeringsafkast, i %	6,6	12,6	0,7	6,4	8,0
<b>Omkostningsnøgletal</b>					
Omkostninger i forhold til hensættelser, i %	0,2	0,2	0,2	0,2	0,3
Omkostninger pr. forsikret, i kr.	395	442	436	460	497
<b>Forrentningsnøgletal</b>					
Egenkapitalforrentning efter skat, i %	0,3	-12,9	-22,7	-6,3	0,7
Forrentning af overskudskapital efter skat, i %	2,5	4,8	1,6	4,1	4,9

<sup>1</sup> Underskuddet i 2017, 2018 og 2019 skyldes udlodninger fra egenkapital til medlemmerne i den tidligere pensionskasse.

**NOTE:** PenSam Pension blev etableret i 2020 ved en fusion af PenSam Liv forsikringsaktieselskab og Pensionskassen PenSam. Som led i fusionen af de to pensionsvirksomheder i PenSam gruppen blev det fortsættende selskab omdannet til et arbejdsmarkedsrelateret livsforsikringsaktieselskab. Alle sammenligningstal for 2016-2019 afspejler det fusionerede selskab.

## Noter

I t. kr.

### NOTE 3

Bruttopræmier	2020	2019
Løbende præmier	5.804.704	5.627.577
Engangspræmier	439.620	551.181
I alt	6.244.324	6.178.758
Alle præmier vedrører direkte forsikringer, der er tegnet som:		
Led i et ansættelsesforhold	5.784.812	5.697.561
Gruppeforsikringer	459.512	481.197
Forsikringer med bonusordning	6.244.324	6.178.758
Præmier fordeler sig på:		
Danmark	6.198.496	6.142.374
Andre EU-lande	38.443	35.207
Øvrige lande	7.385	1.176
I alt	6.244.324	6.178.758
Antal policer, der er dækket af forsikringer, der er tegnet som:	<b>Antal</b>	<b>Antal</b>
Led i et ansættelsesforhold	559.915	546.513
Gruppeforsikringer	358.595	359.505

### NOTE 4

Renteindtægter og udbytter mv.	2020	2019
Renter af obligationer	553.325	651.860
Renter af pantsikrede udlån	7.046	21.163
Renter af andre udlån	0	29
Renter af gældsbreve	49.518	41.281
Udbytte, kapitalandele og investeringsforeningsandele	59.281	50.649
Øvrige finansielle investeringsaktiver	329.906	314.247
Kreditinstitutter m.m.	16.928	4.152
Andre renteindtægter	1	2
I alt	1.016.005	1.083.383

## Noter

I t. kr.

### NOTE 5

Kursreguleringer	2020	2019
Investeringsejendomme og andre materielle investeringsaktiver	8.927	-998
Kapitalandele	2.779.096	2.288.052
Obligationer	2.313	196.335
Pantesikrede udlån	52.300	-9.155
Afledte finansielle instrumenter	1.948.450	2.754.356
Valutakursreguleringer	2.037.963	-2.042.744
Andre udlån	-14.762	-35.862
I alt	6.814.287	3.149.984

### NOTE 6

Renteudgifter	2020	2019
Renter til tilknyttede virksomheder	-19	-38
Øvrige finansielle investeringsaktiver	-211.236	-10.363
Kreditinstitutter m.m.	-1.431	-2.780
Andre renter	-1.535	-1.026
I alt	-214.221	-14.207

### NOTE 7

Administrationsomkostninger i forbindelse med investeringsvirksomhed	2020	2019
Depotafgift	-17.508	-5.121
Formueforvaltning, fordelte fællesomkostninger	-213.592	-216.887
Anden formueadministration	-17.770	-19.171
I alt	-248.870	-241.179

### NOTE 8

Pensionsafkastskat	2020	2019
Beregnet betaling for året	-1.419.134	-2.409.415
Regulering vedrørende tidligere år	96.166	18
Afregnet individuel pensionsafkastskat	-2.517	-2.185
Individuel pensionsafkastskat overført fra andet selskab	674	258
Individuel pensionsafkastskat overført til andet selskab	-1.277	-1.230
I alt	-1.326.088	-2.412.554



## Noter

I t. kr.

### NOTE 9

Udbetalte ydelser	2020	2019
Forsikringssummer ved død	-199.386	-208.685
Forsikringssummer ved kritisk sygdom	-156.502	-110.895
Forsikringssummer ved invaliditet	-126.544	-89.243
Forsikringssummer ved udløb	-113.102	-101.225
Pensions- og renteydelser	-2.437.710	-2.265.549
Overførsler og genkøb	-696.237	-645.587
Udbetalt fra overskudskapital	-130.478	-122.902
Afgiftsberigtigelse af alderssum	-11.036	-16.126
Skadesforebyggende omkostninger	-3.872	-5.842
I alt	-3.874.867	-3.566.054

### NOTE 10

Administrationsomkostninger	2020	2019
Administrationsvederlag	-227.717	-248.814
Erhvervsomkostninger	-61	-59
Administrationsomkostninger i alt	-227.779	-248.873

Selskabet har indgået administrationsaftale med PenSam A/S.

Vederlag til bestyrelse samt honorar til revision bliver afregnet i henhold til administrationsaftale.

Selskabet er en del af PenSam Holding koncernen. Revisionshonorar er oplyst på koncernniveau i PenSam Holdings årsrapport.

Den eksterne revision har udover lovpligtig revision og erklæringer udført skattemæssig, regnskabsmæssig og strukturel rådgivning i forbindelse med koncernens fremtidige struktur. Der er endvidere ydet diverse skattemæssig og afgiftsmæssig rådgivning i forbindelse med visse investeringer i selskabet. I forbindelse med fusionen er der herudover udført sædvanlige revisionsmæssige arbejder og erklæringer.

Personaleomkostninger:

Løn	-4.888	-4.524
Pensionsbidrag	-692	-692
Social sikring	-7	-10
Lønsumsafgift	-1.132	-755
I alt	-6.719	-5.981

Gennemsnitlige antal heltidsansatte

Antal i bestyrelsen	8	12
Antal i direktionen	1	1
Antal væsentlige risikotagere	11	12

## Noter

I t. kr.

### NOTE 10 (FORTSAT)

Administrationsomkostninger	2020	2019
-----------------------------	------	------

Vederlag til bestyrelse, direktion og væsentlige risikotagere:

#### Bestyrelse

Bestyrelsesformand Jacob Jensen	-190	-168
Næstformand Mona Striib*	-133	-100
Næstformand Thomas Adelskov	-133	-100
Thomas Enghausen*	-93	-80
Cato Baldvinsson	-109	-100
Inge Beicher	-109	-60
Jes Damsted indtrådt 1. april 2020	-74	0
Tine Thordén	-93	-80
Palle Nielsen, udtrådt af bestyrelsen 1. september 2020, kommitteret fra 2. septembe	-40	-60
Næstformand Reiner Burgwald* udtrådt pr. 1. september 2020	-50	-75
Bestyrelsesformand Per Larsen udtrådt pr. 31. marts 2020	-23	-30
Niels Henrik Lehde Pedersen udtrådt pr. 31. marts 2020	-20	-80
Jørgen Klejnstrup udtrådt pr. 31. marts 2020	-20	-80
Honorar i alt	-1.087	-1.013

\*Bestyrelsesmedlemmets honorar afgives til FOA

Bestyrelsen aflønnes udelukkende med et fast honorar. Ud over det oplyste honorar ydes et fast honorar til medlemmer af revisionsudvalget, som årligt udgør 80 t. kr. for formanden og 60 t. kr. for øvrige medlemmer fra september 2020.

I forbindelse med omdannelse af koncernstrukturen i PenSam har der været nedsat et særskilt bestyrelsesudvalg. Medlemmer af dette udvalg blev aflønnet i 2020 med et engangshonorarer på til sammen 50 t.kr.

Som medlem af bestyrelsen i andre selskaber i PenSam Holding koncernen har følgende bestyrelsesmedlemmer modtaget et samlet honorar fra selskaberne: Mona Striib 161 t. kr. (2019: 135 t. kr.), Inge Beicher 84 t.kr. (2019 90 t.kr.), Jes Damsted 17 t.kr. (2019, 80 t.kr.), Thomas Enghausen 27 t.kr. ( 2019 0 t.kr.). Palle Nielsen modtager honorar på samme vilkår som bestyrelsesmedlemmerne efter overgangen til valgt som kommitteret.

#### Direktion

Torsten Fels		
Kontraktligt vederlag	-2.905	-2.654
Kontant bonus	0	0
Vederlag i alt	-2.905	-2.654

Direktionen aflønnes af PenSam Pension, og omkostningen fordeles til de øvrige selskaber i PenSam i henhold til administrationsaftale. Det omkostningsførte vederlag til direktionen i PenSam Holding koncernen i alt udgør 4.007 t. kr. (2019: 3.660 t. kr.).

#### Øvrige ansatte, hvis aktiviteter har væsentlig indflydelse på selskabets risikoprofil

Kontraktligt vederlag	-16.692	-17.619
Pension	-2.720	-2.728
Kontant bonus	-237	-147
I alt omkostningsført vederlag i PenSam Holding koncernen	-19.649	-20.494

## Noter

I t. kr.

### NOTE 10 (FORTSAT)

Administrationsomkostninger	2020	2019
-----------------------------	------	------

PenSam Holding koncernen er forpligtet til at udpege alle medarbejdere, hvis aktiviteter har indflydelse på PenSam Pension's risikoprofil. En andel af de væsentlige risikotagere er tillige ansat i de øvrige selskaber i PenSam Holding koncernen og en andel af ovenstående vederlag fordeles derfor til disse selskaber.

#### Samlet variabel løn fordelt på udbetalingsform

Udbetalt	-293	-293
----------	------	------

#### Samlet udestående variabel løn

Udestående udskudt variabel løn vedr. tidligere år	-187	-480
--	------	------

Udbetaling af udskudt variabel løn vedr. tidligere år	-293	-293
---	------	------

### NOTE 11

Skat	2020	2019
------	------	------

Årets aktuelle skat	0	-34.888
---------------------	---	---------

Ændring i udskudt skat	0	46.076
------------------------	---	--------

Regulering vedrørende tidligere år	5.944	6.590
------------------------------------	-------	-------

Forventet omdannelse til arbejdsmarkedsrelateret livsforsikringsaktieselskab	0	-39.094
--	---	---------

I alt	5.944	-21.316
-------	-------	---------

Årets skatteomkostning afstemmes således:

Årets resultat før skat	-905	-445.796
-------------------------	------	----------

Heraf resultat der indgår i den selskabsskattepligtige indkomst	0	7.651
---	---	-------

Skat heraf	0	-1.683
------------	---	--------

Regulering af værdier	0	12.871
-----------------------	---	--------

Regulering vedrørende tidligere år	5.944	6.590
------------------------------------	-------	-------

Forventet omdannelse til arbejdsmarkedsrelateret livsforsikringsaktieselskab	0	-39.094
--	---	---------

I alt	5.944	-21.316
-------	-------	---------

I forbindelse med fusionen mellem PenSam Liv og Pensionskassen PenSam er sammenligningstallene tilrettede, hvilket betyder, at Pensionskassens PenSam's tal indgår i resultat før skat for 2019. Pensionskassen PenSam er ikke selskabsskattepligtig.

## Noter

I t. kr.

### NOTE 12

Fordeling af det realiserede resultat	2020	2019
---------------------------------------	------	------

Selskabet har anmeldt en regel for risikoforrentning til egenkapital og overskudskapital. Risikoforrentningen fordeles forholdsmæssigt mellem egenkapitalen og overskudskapitalen. Det er yderligere omtalt i anvendt regnskabspraksis.

Realiseret resultat, jf. kontributionsbekendtgørelsen	5.080.683	10.723.453
Fordelt til:		
Kollektivt bonuspotentiale	4.892.129	10.343.249
Overskudskapital	184.929	232.487
I alt til de forsikrede	5.077.058	10.575.736
Egenkapitalen	3.625	147.717
Fordelt i alt	5.080.683	10.723.453
Realiseret resultat til kunder	5.077.058	10.575.736
Udlodning fra egenkapitalen	0	590.319
I alt til kunderne (realiseret resultat og udlodning)	5.077.058	11.166.055

Gruppeforsikringerne er ikke omfattet af kontributionsbekendtgørelsen, hvilket er årsagen til, at selskabets resultat før skat ikke er identisk med egenkapitalens andel af ovenstående fordeling.

Fordeling af det realiserede resultat på kontributionsgrupper:

Fordeling af det realiserede resultat	2020	2019
---------------------------------------	------	------

Rentegruppe Fleksion		
Kollektivt bonuspotentiale	2.725.668	5.809.337
Overskudskapital	77.639	125.316
I alt til de forsikrede	2.803.307	5.934.653
Rentegruppe Tradition - ikke garanterede		
Kollektivt bonuspotentiale	1.284.305	3.213.739
Overskudskapital	40.081	68.228
I alt til de forsikrede	1.324.385	3.281.966
Rentegruppe Tradition - garanterede		
Kollektivt bonuspotentiale	-21.919	177.816
Overskudskapital	16.146	16.983
I alt til de forsikrede	-5.773	194.799
Rentegruppe PMF		
Kollektivt bonuspotentiale	6.548	68.472
Overskudskapital	6.155	2.128
I alt til de forsikrede	12.703	70.600

## Noter

I t. kr.

### NOTE 12 (FORTSAT)

Fordeling af det realiserede resultat	2020	2019
Rentegruppe Sygehjælpere m.fl.		
Kollektivt bonuspotentiale	862.870	874.161
Udlodning fra egenkapitalen	0	524.597
Overskudskapital	40.266	18.073
I alt til de forsikrede	903.136	1.416.831
Rentegruppe Portører		
Kollektivt bonuspotentiale	62.699	91.368
Udlodning fra egenkapitalen	0	50.690
Overskudskapital	3.573	1.343
I alt til de forsikrede	66.272	143.401
Rentegruppe Trafikfunktionærer og amtsvejrmænd m.fl.		
Kollektivt bonuspotentiale	20.310	34.054
Udlodning fra egenkapitalen	0	15.031
Overskudskapital	1.070	416
I alt til de forsikrede	21.379	49.501
Risikogrupper		
Kollektivt bonuspotentiale	-144.497	4.496
I alt til de forsikrede	-144.497	4.496
Omkostningsgrupper		
Kollektivt bonuspotentiale	96.146	69.807
I alt til de forsikrede	96.146	69.807
Risikoforrentningen er opdelt på følgende grupper		
Risikoforrentning, rente	-181.442	-154.490
Tabdækning, omkostninger*	28.783	32.718
<b>Fordeling af resultatet</b>		
Investeringsafkast til egenkapitalen	-2.089	140.923
Risikoforrentning til egenkapitalen	5.712	6.793
Erhvervsomkostninger	-61	-59
Øvrige omkostninger	-2.842	-3.402
I alt	719	144.255

## Noter

I t. kr.

### NOTE 12 (FORTSAT)

Fordeling af det realiserede resultat	2020	2019
Fordeling af risikoforrentning til egenkapital på kontributionsgrupper		
Fleksion	2.026	2.726
Tradition, ikke garanterede	1.085	1.543
Tradition, garanterede	2.676	3.615
PMF	548	734
Sygehjælpere m.fl.	402	0
Portører	39	0
Trafikfunktionærer og amtsvejmænd m.fl.	12	0
Omkostningsgrupper	-1.077	-1.825
I alt	5.712	6.793

\* Der bliver anmeldt forøget risikoforrentning til Finanstilsynet som følge af årets tabsdækning.

### NOTE 13

Driftsmidler	2020	2019
Kostpris primo	1.515	1.905
Tilgang	585	0
Afgang	-497	-390
Kostpris ultimo	1.604	1.515
Afskrivninger primo	-658	-853
Årets afskrivninger	-210	-195
Afskrivninger på afhændede aktiver	315	390
Afskrivninger ultimo	-554	-658
Saldo ultimo	1.050	857

### NOTE 14

Domicilejendom	2020	2019
Anskaffelsessum primo	266.173	266.067
Årets tilgang	0	106
Anskaffelsessum ultimo	266.173	266.173
Af- og nedskrivninger primo	-60.608	-63.886
Årets afskrivninger	-2.123	-2.123
Årets værdiregulering	-20.854	5.401
Af- og nedskrivninger ultimo	-83.585	-60.608
Saldo ultimo	182.588	205.565

## Noter

I t. kr.

### NOTE 15

Værdiansættelse af selskabets ejendomme er baseret på DCF-modellen. Der har været indhentet valuarvurderinger som anvendes til at underbygge og validere DCF-metoden.

Investeringsejendomme og andre materielle investeringsaktiver	2020	2019
Dagsværdi primo	106.867	111.143
Årets værdiregulering til dagsværdi	31.904	-4.276
Dagsværdi ultimo	138.771	106.867

Vægtet gennemsnit af forrentningskravet, der er lagt til grund ved fastsættelse af ejendommens dagsværdi:

Boligejendomme	4,00%	3,80%
----------------	-------	-------

### NOTE 16

Kapitalandele i tilknyttede virksomheder	2020	2019
Kostpris primo	46.630.812	46.245.512
Nettobevægelse	10.262.220	385.300
Kostpris ultimo	56.893.032	46.630.812
Kursregulering primo	17.612.543	7.788.294
Årets kursregulering	-8.689.360	9.824.249
Kursregulering ultimo	8.923.183	17.612.543
Saldo ultimo	65.816.215	64.243.355

### NOTE 17

#### Kapitalandele

På [www.pensam.dk](http://www.pensam.dk) > Forside > Om PenSam > PenSam i tal > Årsrapporter > Supplerende oplysninger til årsrapporterne vises en oversigt over de selskaber, der er investeret i.



## Noter

I t. kr.

### NOTE 18

Afledte finansielle instrumenter	Hovedstol 2020	Positiv værdi 2020	Negativ værdi 2020
<b>Rentekontrakter</b>			
<b>Swaps</b>			
Løbetid 0-10 år	115.946.191	1.544.931	-617.499
Løbetid 10 -20 år	68.920.927	5.594.517	-1.652.040
Løbetid >20 år	22.045.988	2.896.105	-2.614.768
I alt	206.913.107	10.035.553	-4.884.306
<b>Reporretning</b>			
Løbetid 0-10 år	-52.000	0	-100.049
I alt	-52.000	0	-100.049
<b>Futures</b>			
Løbetid 0-10 år	0	7	0
I alt	0	7	0
<b>Termiskontrakter</b>			
I alt	-37.540.290	1.550.802	-71.540
Saldo ultimo	169.320.816	11.586.362	-5.055.895

Afledte finansielle instrumenter	Hovedstol 2019	Positiv værdi 2019	Negativ værdi 2019
<b>Rentekontrakter</b>			
<b>Swaps</b>			
Løbetid 0-10 år	58.786.495	1.410.424	-437.517
Løbetid 10 -20 år	36.050.148	4.821.825	-1.720.232
Løbetid >20 år	15.556.339	1.896.947	-2.109.401
I alt	110.392.982	8.129.196	-4.267.150
<b>Reporretning</b>			
Løbetid 0-10 år	-2.297.000	0	-2.539.141
I alt	-2.297.000	0	-2.539.141
<b>Termiskontrakter</b>			
I alt	-60.365.480	599.418	-103.042
Saldo ultimo	47.730.502	8.728.614	-6.909.333

Alle rentekontrakter er indgået i danske kroner og euro.

Valutakontrakter har alle en løbetid på under et år.

Positive dagsværdier indgår i aktiverne.

Negative dagsværdier indgår i passiverne under 'Anden gæld' og 'Gæld til kreditinstitutter'.

## Noter

I t. kr.

### NOTE 19

#### Finansielle aktiver og forpligtelser til dagsværdi

	Niveau 1	Niveau 2	Niveau 3	I alt
	2020	2020	2020	2020
	Noterede priser	Observerbare input	Ikke observerbare input	
Investeringsejendomme	0	0	138.771	138.771
Kapitalandele i tilknyttede virksomheder	0	0	7.888.296	7.888.296
Kapitalandele i associerede virksomheder	0	0	1.615.265	1.615.265
Kapitalandele PenSam Invest	38.385.721	19.452.607	89.592	57.927.920
Kapitalandele	0	2.258.167	28.458.443	30.716.610
Obligationer	54.610.476	0	9.157	54.619.633
Pantsikrede udlån	0	0	3.496	3.496
Andre udlån	0	0	76.788	76.788
Afledte finansielle instrumenter	0	11.586.362	0	11.586.362
Investeringsaktiver i alt	92.996.197	33.297.136	38.279.808	164.573.141
Likvider	0	1.012.229	0	1.012.229
Tilgodehavende renter samt optjent leje	0	363.815	0	363.815
Finansielle aktiver i alt	92.996.197	34.673.180	38.279.808	165.949.185
Afledte finansielle instrumenter	0	5.055.889	0	5.055.889
Skyldige omkostninger	0	12.080	0	12.080
Mellemværende vedr. handelsafvikling	0	115.395	0	115.395
Finansielle forpligtelser i alt	0	5.183.364	0	5.183.364

2020

#### Værdiansættelse baseret på ikke observerbare input (niveau 3)

Dagsværdi primo	34.779.576
Køb/salg/afvikling	1.610.847
Værdiregulering over resultatopgørelsen i posten kursreguleringer	1.889.385
Dagsværdi ultimo	38.279.808

#### Dagsværdi ikke observerbare input (niveau 3)

Direkte ejede ejendomme	9.276.602
Private equity fonde	9.984.082
Kredit fonde	8.954.390
Infrastruktur, selskaber og fonde	5.314.783
Ejendomsfonde	4.162.452
Øvrige	587.499
I alt	38.279.808

## Noter

I t. kr.

### NOTE 19 (FORTSAT)

#### Finansielle aktiver og forpligtelser til dagsværdi

	Niveau 1	Niveau 2	Niveau 3	I alt
	2019	2019	2019	2019
	Noterede priser	Observerbare input	Ikke observerbare input	
Investeringsejendomme	0	0	106.867	106.867
Kapitalandele i tilknyttede virksomheder	0	0	5.799.509	5.799.509
Kapitalandele i associerede virksomheder	0	0	3.770.624	3.770.624
Kapitalandele PenSam Invest	38.466.232	19.863.774	113.841	58.443.847
Kapitalandele	0	1.442.061	24.941.979	26.384.040
Obligationer	51.883.914	0	10.304	51.894.219
Pantsikrede udlån	0	0	3.672	3.672
Andre udlån	0	0	32.780	32.780
Afledte finansielle instrumenter	0	8.728.612	0	8.728.612
Investeringsaktiver i alt	90.350.146	30.034.447	34.779.576	155.164.170
Likvider	0	932.700	0	932.700
Tilgodehavende renter samt optjent leje	0	506.889	0	506.889
Finansielle aktiver i alt	90.350.146	31.474.036	34.779.576	156.603.759
Afledte finansielle instrumenter	0	6.909.333	0	6.909.333
Skyldige omkostninger	0	20.915	0	20.915
Mellemværende vedr. handelsafvikling	0	39.199	0	39.199
Finansielle forpligtelser i alt	0	6.969.447	0	6.969.447

2019

#### Værdiansættelse baseret på ikke observerbare input (niveau 3)

Dagsværdi primo	29.999.058
Køb/salg/afvikling	1.824.924
Værdiregulering over resultatopgørelsen i posten kursreguleringer	2.955.594
Dagsværdi ultimo	34.779.576

#### Dagsværdi ikke observerbare input (niveau 3)

Direkte ejede ejendomme	6.830.710
Private equity fonde	9.589.486
Kredit fonde	7.141.259
Infrastruktur, selskaber og fonde	4.217.116
Ejendomsfonde	4.735.367
Øvrige	2.265.638
I alt	34.779.576

## Noter

I t. kr.

### NOTE 19 (FORTSAT)

#### Finansielle aktiver og forpligtelser til dagsværdi

Oplysninger om væsentlige værdiansættelsesteknikker og input (Niveau 2 og 3).

Gruppe	Værdiansættelsesteknik	Input
Direkte ejendomme	DCF- eller afkastmetoden	Forventede cash flows og diskonteringsrente på 5,21% inkl. Inflation.
Private equity fonde	Cash flow justeret Net Asset Value (NAV) + prisvalidering	Fondsmanagerens rapporterede NAV, samt individuelle prisvalideringer ved anvendelse af multipler eller andre anerkendte metoder NAV kan indeholde evt. reguleringer
Kredit fonde	Cash flow justeret Net Asset Value (NAV) + prisvalidering	Fondsmanagerens rapporterede NAV, samt individuelle prisvalideringer ved anvendelse af multipler eller andre anerkendte metoder NAV kan indeholde evt. reguleringer
Infrastruktur og selskaber og fonde	Cash flow justeret Net Asset Value (NAV) + prisvalidering	Fondsmanagerens rapporterede NAV, samt individuelle prisvalideringer ved anvendelse af multipler eller andre anerkendte metoder NAV kan indeholde evt. reguleringer
Ejendomsfonde	Cash flow justeret Net Asset Value (NAV) + prisvalidering	Fondsmanagerens rapporterede NAV, samt individuelle prisvalideringer ved anvendelse af multipler eller andre anerkendte metoder NAV kan indeholde evt. reguleringer
Pantsikrede udlån	DCF-metoden	Forventede cash flows og diskonteringsrente på -0,2%
Udlån	DCF-metoden + prisvalidering	Forventede cash flows og diskonteringsrente samt individuelle prisvalideringer ved anvendelse af multipler.
Øvrige tilknyttede virksomheder	Kurs indre værdi	Rapporterede årsregnskaber
Afledte finansielle instrumenter	Anerkendte prissætningsmodeller	Rentekurver og volatiliteter afhængig af instrumenttype
Kapitalandele PenSam Invest	Net asset value	Nykredits rapporterede NAV, som er baseret på handelsbare priser opgjort efter dagsværdihierarkiet defineret under IFRS 13. NAV kan indeholde evt. reguleringer jf. IFRS 13..

## Noter

I t. kr.

### NOTE 19 (FORTSAT)

#### Finansielle aktiver og forpligtelser til dagsværdi

Dagsværdi er den pris, der ville blive opnået ved salg af et aktiv eller betalt for at overdrage en forpligtelse i en normal transaktion mellem markedsdeltagerne på målingstidspunktet.

#### Niveau 1 - noterede priser

Opgørelsen til dagsværdi er baseret på de noterede priser, der fremkommer i forbindelse med omsætning på aktive markeder. Findes der et aktivt marked for børsnoterede kapitalandele, obligationer, afledte instrumenter m.m. opgøres dagsværdien som udgangspunkt til lukkekursen på balancedagen.

#### Niveau 2 - Observerbare input

Er der ikke noteret en lukkekurs, anvendes en anden offentlig kurs, der må antages bedst at svare hertil i form af indikative priser fra banker/brokere. Aktiver af denne type er blandt andet CDO's (Collateralized Debt Obligations) og kreditobligationer. For noterede papirer, hvor lukkekursen ikke afspejler dagsværdien, anvendes valuerings teknikker eller andre observerbare oplysninger til fastlæggelse af dagsværdien. Når der ikke findes et finansielt instrument, anvendes valuerings teknikker, hvor input er baseret på observerbare markedsdata. Afhængigt af aktivets eller passivets karakter kan der være tale om beregning ud fra grundlæggende parametre som rente, valutakurser og volatilitet eller ved sammenligning med handelspriser for tilsvarende instrumenter.

#### Niveau 3 - Ikke observerbare input

I visse tilfælde kan værdiansættelsen ikke alene baseres på observerbare markedsdata. I disse tilfælde anvendes værdiansættelsesmodeller, der kan indebære skøn over såvel fremtidige forhold som karakteren af den aktuelle markedssituation. I dette niveau placeres blandt andet unoterede aktier og investeringsejendomme.

## Noter

I t. kr.

### NOTE 20

#### Eventualaktiver

PenSam har rejst et tilbagesøgningskrav overfor Skat (nu Skattestyrelsen) som følge af EU - Domstolens afgørelse i relation til den såkaldte 'ATP-sag som vedrører momsfrigørelse for forvaltning og herunder administration af pensionselskaber. Det er som følge af manglende praksis på området, uvist i hvilket omfang PenSam får medhold, og i givet fald hvornår PenSam modtager refusion, og derfor er det ikke muligt at indregne noget beløb i relation hertil i årsrapporten. Kravet behandles derfor som et eventualaktiv.

### NOTE 21

Overskudskapital	2020	2019
Fordelte kollektive særlige bonushensættelser:		
Saldo primo	4.262.423	4.019.901
Regulering til primo	-25.769	0
Andel af realiseret resultat	159.608	237.031
Andel af pensionsafkastskat	-54.436	-65.448
Overført fra kollektivt bonuspotentiale	198.609	193.841
Udbetalt	-130.478	-122.902
Saldo ultimo	4.409.958	4.262.423
Ufordelte kollektive særlige bonushensættelser*:		
Tilgang primo	777.659	0
Regulering til primo	-291	0
Andel af realiseret resultat	29.744	0
Andel af pensionsafkastskat	-4.551	0
Saldo ultimo	802.561	0
Overskudskapital i alt	5.212.519	4.262.423

\* Ufordelte kollektive særlige bonushensættelser, jf. Finanstilsynets bekendtgørelse nr. 620, § 2, stk. 2, nr. 1 og 2, tilhører de kontributionsgrupper, der hidrører fra Pensionskassen PenSam. De er pr. 1. januar 2021 fordelt til de fordelte kollektive særlige bonushensættelser.

## Noter

I t. kr.

### NOTE 22

Livsforsikringshensættelser	2020	2019
Livsforsikringshensættelser primo	134.687.775	119.916.032
Livsforsikringshensættelser primoregulering	1.976.510	0
Fortjenstmargen primo	5.224.542	3.924.052
Fortjenstmargen primoregulering	-27.400	0
Forsikringsmæssige hensættelser i alt primo	141.861.427	123.840.083
Kollektivt bonuspotentiale primo	-23.733.251	-12.548.470
Kollektivt bonuspotentiale primoregulering	1.931.605	0
Netto akkumuleret værdiregulering primo	-14.340.631	-11.922.929
Netto akkumuleret værdiregulering primoregulering	-17.503	0
Retrospektive hensættelser primo	105.701.647	99.368.685
Bruttopræmier	6.244.324	6.178.758
Tilskrivning af afkast	4.016.292	3.719.589
Forsikringsydelse	-3.744.389	-3.443.151
Omkostningstillæg efter tilskrivning af omkostningsbonus	-283.039	-272.906
Risikogevinst efter tilskrivning af risikobonus	71.571	146.608
Andet	-15.391	4.064
Retrospektive hensættelser ultimo	111.991.015	105.701.646
Kollektivt bonuspotentiale ultimo	24.308.992	19.870.040
Fortjenstmargen ultimo	-2.989.655	-5.224.542
Brutto akkumuleret værdiregulering ultimo	15.672.245	14.340.631
Netto akkumuleret værdiregulering netto ultimo	15.672.245	14.340.631
Saldo ultimo	148.982.598	134.687.775
<b>Fordelingen af hensættelser</b>		
Rentegruppe Fleksion		
Garanterede ydelser	1.026	1.732
Individuelt bonuspotentiale	54.389.594	47.421.348
Kollektivt bonuspotentiale, rente	9.636.569	7.678.560
Kollektivt bonuspotentiale, risiko	115.107	64.557
Kollektivt bonuspotentiale, omkostning	260.464	180.144
Livsforsikringshensættelser Fleksion i alt	64.402.761	55.346.342
Fortjenstmargen	2.419.818	4.084.015
Forsikringsmæssige hensættelser Fleksion i alt	66.822.579	59.430.357

## Noter

I t. kr.

### NOTE 22 (FORTSAT)

Livsforsikringshensættelser	2020	2019
Rentegruppe Tradition - ikke garanterede		
Garanterede ydelser	5.162	3.882
Individuelt bonuspotentiale	29.213.746	27.533.987
Kollektivt bonuspotentiale, rente	8.205.708	7.310.361
Kollektivt bonuspotentiale, risiko	177.567	231.684
Kollektivt bonuspotentiale, omkostning	94.747	73.347
Livsforsikringshensættelser Tradition - ikke garanterede i alt	37.696.929	35.153.261
Fortjenstmargen	417.345	807.961
Forsikringsmæssige hensættelser Tradition - ikke garanterede i alt	38.114.274	35.961.221
Rentegruppe Tradition - garanterede		
Garanterede ydelser	15.378.278	15.347.106
Kollektivt bonuspotentiale, rente	181.142	399.971
Kollektivt bonuspotentiale, risiko	78.503	96.081
Kollektivt bonuspotentiale, omkostning	0	0
Risikomargen	167.448	47.200
Livsforsikringshensættelser Tradition - garanterede i alt	15.805.371	15.890.358
Fortjenstmargen	54.530	115.088
Forsikringsmæssige hensættelser Tradition - garanterede i alt	15.859.901	16.005.445
Rentegruppe PMF betinget garanteret og garanteret ydelser		
Garanterede ydelser	5.394.085	4.929.073
Kollektivt bonuspotentiale, rente	141.401	209.917
Kollektivt bonuspotentiale, risiko	81.099	83.969
Kollektivt bonuspotentiale, omkostning	0	0
Risikomargen	66.934	24.832
Livsforsikringshensættelser PMF i alt	5.683.519	5.247.791
Fortjenstmargen	26.157	73.352
Forsikringsmæssige hensættelser PMF i alt	5.709.676	5.321.143

I forhold til beregning af realiseret resultat, risikoforrentning og forsikringsmæssige hensættelser er rentegruppen for PMF og tilhørende kollektivt bonuspotentiale vedrørende rente, risiko og omkostninger underopdelt i forsikringer, der er tegnet på grundlaget G82, og forsikringer, der er tegnet på grundlaget K99. En fuldstændig opdeling (juridisk og investeringsmæssigt) af kontributionsgrupperne foretages på et senere tidspunkt.



## Noter

I t. kr.

### NOTE 22 (FORTSAT)

Livsforsikringshensættelser	2020	2019
<b>Rentegruppe Sygehjælpere m.fl. - betinget garanteret</b>		
Garanterede ydelser	17.793.041	17.356.931
Kollektivt bonuspotentiale, rente	4.374.351	2.715.866
Kollektivt bonuspotentiale, risiko	217.019	238.426
Kollektivt bonuspotentiale, omkostning	53.813	20.676
Risikomargen	69.035	62.543
<b>Livsforsikringshensættelser Sygehjælpere m.fl. i alt</b>	<b>22.507.259</b>	<b>20.394.441</b>
Fortjenstmargen	63.214	127.527
<b>Forsikringsmæssige hensættelser Sygehjælpere m.fl. i alt</b>	<b>22.570.473</b>	<b>20.521.968</b>
<b>Rentegruppe Portører - betinget garanteret</b>		
Garanterede ydelser	1.568.477	1.489.486
Kollektivt bonuspotentiale, rente	387.730	274.367
Kollektivt bonuspotentiale, risiko	33.266	28.905
Kollektivt bonuspotentiale, omkostning	6.310	2.433
Risikomargen	6.394	5.641
<b>Livsforsikringshensættelser Portører i alt</b>	<b>2.002.177</b>	<b>1.800.832</b>
Fortjenstmargen	6.729	12.944
<b>Forsikringsmæssige hensættelser Portører i alt</b>	<b>2.008.906</b>	<b>1.813.776</b>
<b>Rentegruppe Trafikfunktionærer og amtsvejmænd m.fl. - betinget garanteret</b>		
Garanterede ydelser	487.949	473.711
Kollektivt bonuspotentiale, rente	136.035	98.424
Kollektivt bonuspotentiale, risiko	20.351	19.935
Kollektivt bonuspotentiale, omkostning	1.506	816
Risikomargen	1.957	1.765
<b>Livsforsikringshensættelser Trafikfunktionærer og amtsvejmænd m.fl. i alt</b>	<b>647.798</b>	<b>594.651</b>
Fortjenstmargen	1.861	3.656
<b>Forsikringsmæssige hensættelser Trafikfunktionærer og amtsvejmænd m.fl. i alt</b>	<b>649.659</b>	<b>598.307</b>
<b>Gruppeordninger</b>		
Garanterede ydelser	130.480	118.499
Kollektivt bonuspotentiale, rente	106.306	141.601
<b>Gruppeordninger i alt</b>	<b>236.786</b>	<b>260.100</b>
Fortjenstmargen	0	0
<b>Forsikringsmæssige hensættelser gruppeordningerne i alt</b>	<b>236.786</b>	<b>260.100</b>

## Noter

I t. kr.

### NOTE 22 (FORTSAT)

Livsforsikringshensættelser	2020	2019
Afkastprocent pr. rentegrupper		
Rentegruppe Fleksion	7,1%	14,1%
Rentegruppe Tradition - ikke garanterede	5,7%	12,3%
Rentegruppe Tradition - garanterede	6,0%	9,3%
Rentegruppe PMF	10,6%	14,7%
Rentegruppe Sygehjælpere m.fl.	6,4%	11,2%
Rentegruppe Portører	6,3%	11,5%
Rentegruppe Trafikfunktionærer og amtsvejmænd m.fl.	5,5%	11,1%
Bonusgrader pr. rentegrupper		
Rentegruppe Fleksion	113,4%	107,5%
Rentegruppe Tradition - ikke garanterede	127,2%	124,0%
Rentegruppe Tradition - garanterede	2,6%	4,7%
Rentegruppe PMF	6,9%	9,0%
Rentegruppe Sygehjælpere m.fl.	42,8%	28,0%
Rentegruppe Portører	40,0%	29,7%
Rentegruppe Trafikfunktionærer og amtsvejmænd m.fl.	50,5%	39,1%
Omkostningsresultat i %	0,0%	0,0%
Omkostningsresultat i t. kr.	58.164	27.494
Kollektivt bonuspotentiale, omkostning i t. kr.	416.840	277.416
Risikoresultat i %	-0,1%	-0,1%
Risikoresultat i t. kr.	-71.571	-146.608
Kollektivt bonuspotentiale, risiko i t. kr.	722.911	763.556
Forrentning af kundemidler efter omkostninger før skat	5,5%	10,8%

## Noter

I t. kr.

### NOTE 23

Anden gæld	2020	2019
Afledte finansielle instrumenter	4.955.847	4.370.192
Øvrig gæld	2.515.023	1.192.061
Saldo ultimo	7.470.870	5.562.253

Alle gældsposter forfalder inden for fem år fra balancetidspunktet.

### NOTE 24

Kapitalgrundlag	2020	2019
Stamaktiekapital	125.000	125.000
Overført overskud	73.635	2.768.330
Overskudskapital	5.212.519	4.262.423
Fortjenstmargenen	2.989.655	5.224.542
Saldo ultimo	8.400.809	12.380.295

### NOTE 25

#### Aktiekapital

Aktiekapitalen er ikke opdelt i flere aktieklasser og består af aktier på nominelt 100 kr. eller multipla heraf.

	Antal
Aktier	1.250.000

Selskabet er ejet 100% af PenSam Holding A/S med hjemsted i Furesø Kommune. Selskabet indgår i koncernregnskabet PenSam Holding A/S, Furesø, CVR-nr. 12629532.

### NOTE 26

Sikkerhedsstillelser, eventualforpligtelser og andre økonomiske forpligtelser	2020 (mio. kr.)	2019 (mio. kr.)
Registrerede aktiver stillet til sikkerhed for selskabets hensættelser	157.186	144.069
Sikkerhedsstillelse for afledte finansielle instrumenter	716	1.078
Sikkerhedsstillelse i forbindelse med repo forretninger	100	2.538
Udnyttet tilsagn om investering i ejendomsfonde	2.654	3.140
Udnyttet tilsagn om investering i private equity fonde	1.908	1.721
Udnyttet tilsagn om investering i infrastruktur fonde	6.637	2.864
Udnyttet tilsagn om investering i øvrige fonde	8.816	8.062
Udnyttet tilsagn om investering i lån	23	23
Garantier i forbindelse med investeringer	229	454

## Noter

I t. kr.

### NOTE 26 (FORTSAT)

#### Sikkerhedsstillelser, eventualforpligtelser og andre økonomiske forpligtelser

Der er stillet sikkerhed for en momsreguleringsforpligtelse på 0,3 mio. kr. i forbindelse med salg af Bymose Hegn.

En del af de uudnyttede tilsagn om investering forventes ikke at blive trukket fuldt ud.

PenSam Holding A/S's sambeskattede selskaber hæfter solidarisk for skat af den sambeskattede indkomst mv.

Det samlede beløb fremgår af årsrapporten for PenSam Holding A/S, der er administrationselskab i forhold til sambeskatningen.

PenSam Ejendomme ApS har et vedligeholdelsestilsvar i henhold til Lov om midlertidig regulering af boligforholdene § 18 på 31 mio. kr.

Selskabet har alene leasingforpligtelser af en beløbsstørrelse og type, som ikke indregnes i årsrapporten.

Selskabet har ikke påtaget sig kautions-, garanti- eller andre forpligtelser ud over de i regnskabet anførte.

Kontributionsgruppen vedrørende PMF skal efter aftale med Finanstilsynet opdeles i to grupper efter implementeringen af nyt forsikringssystem. Dette forventes at ske i 2022.

### NOTE 27

#### Nærtstående parter

PenSam Pension forsikringsaktieselskab er ejet 100 pct. af PenSam Holding A/S, som igen er ejet 100 pct. af FOA – Fag og Arbejde. PenSam Holding A/S og FOA er dermed nærtstående parter til PenSam Pension, der har bestemmende indflydelse. - Pensionskassen PenSam, har betydelig indflydelse i PenSam Holding A/S.

Medlemmerne af PenSam Pensions bestyrelse og direktion indgår i kredsen af nærtstående parter, der har betydelig indflydelse. Der har ikke været andre transaktioner med bestyrelse og direktion end vederlag, jf. note 10.

Andre nærtstående parter omfatter PenSam A/S, som ligeledes er ejet 100 pct. af PenSam Holding A/S samt PenSam Forsikring A/S og PenSam Bank A/S, der begge er 100 pct. ejede datterselskaber af PenSam Pension, samt øvrige tilknyttede og associerede virksomheder som fremgår af note 29.

PenSam A/S varetager administrative opgaver for PenSam Pension i henhold til administrationsaftale, som afregnes til fastpris opgjort på markedsbaserede vilkår. De administrative opgaver omfatter pensionsadministration, formueforvaltning og finansiel styring.

Øvrige koncerninterne transaktioner sker ligeledes på markedsbaserede vilkår.

PenSam Holding koncernen anvender PenSam Bank som bankforbindelse i beskedent omfang.

Der er modtaget arbejdsmarkedspensioner for 38 mio. kr. fra PenSam Bank A/S i 2020.

#### Ydelser i henhold til administrations aftale med PenSam A/S samt mellemværende med tilknyttede virksomheder:

	2020	2019
Omkostninger	-430.330	-445.271
Tilgodehavender	2.733	7.320
Gæld	0	0

## Noter

I t. kr.

### NOTE 28

#### Afkast til regnskabsmæssig værdi

I skemaet vises afkastprocenter for 2020 fordelt på investeringskategorier.

	Regnskabsmæssige værdier		Afkast i % før pensions- afkastskat
	31.12.2019	31.12.2020	2020
<b>1. Grunde og bygninger</b>	<b>11.580.332</b>	<b>13.444.309</b>	<b>4,0</b>
2.1 Noterede kapitalandele	38.533.093	38.627.818	5,8
2.2 Unoterede kapitalandele	15.567.585	15.345.229	9,3
<b>2. Kapitalandele i alt</b>	<b>54.100.678</b>	<b>53.973.047</b>	<b>6,5</b>
3.1 Stats- og realkreditobligationer	49.362.042	54.510.355	1,2
3.2 Indeksobligationer	0	0	0,0
3.3 Kreditobligationer og emerging markets obligationer	21.363.120	21.567.425	-2,6
3.4 Udlån m.v.	7.177.712	9.034.675	0,1
<b>3. Obligationer og udlån i alt</b>	<b>77.902.874</b>	<b>85.112.455</b>	<b>0,2</b>
<b>4. Andre dattervirksomheder</b>	<b>330.023</b>	<b>356.847</b>	<b>2,0</b>
<b>5. Øvrige investeringsaktiver</b>	<b>496.376</b>	<b>1.479.262</b>	
<b>6. Afledte finansielle instrumenter til sikring af aktiver og forpligtelser</b>	<b>3.844.358</b>	<b>5.151.247</b>	

De viste afkast i procent er for de enkelte aktivtyper beregnet som et tidsvægtet afkast. Værdien af valutaafdækningsinstrumenter indgår i pkt. 5.

Der beregnes ikke tidsvægtet afkast for 'Øvrige finansielle investeringsaktiver' og 'Afledte finansielle instrumenter\* til sikring af nettoændringer af aktiver og forpligtelser', da en sådan beregning for disse aktivklasser ikke er muligt.

## Noter

I t. kr.

### NOTE 29

#### Tilknyttede og associerede virksomheder

	Andel af aktiekapital i procent	Virksomhed- ens egen- kapital t.kr.	Virksomhed- ens resul- tat t. kr.	Rets- form	Hjemsted	Aktivitet
<b>Kapitalandele i tilknyttede virksomheder</b>						
PenSam Forsikring A/S	100	49.917	3.514	A/S	Furesø	Skadesforsikring
PenSam Bank A/S	100	306.930	3.310	A/S	Furesø	Bank
Kapitalforeningen PenSam Invest	100	57.927.919	1.456.201	Forening	København	Investering
PenSam Erhvervsejendomme ApS	100	1.297.686	91.061	ApS	København	Udlejning
PenSam Ejendomme ApS	100	2.385.624	370.036	ApS	Furesø	Udlejning
Komplementarselskabet Teglholmen Holding ApS	50	40	5	ApS	København	Komplementar
Teglholmen Holding P/S	50	1.847	-145	P/S	København	Byggeri
Komplementarselskabet Peter Bangs Vej ApS	100	41	-1	ApS	København	Komplementar
Peter Bangs Vej P/S	100	182.481	-18.460	P/S	København	Udlejning
Komplementarselskabet Sofiendals Enge Hasseris ApS	100	101	26	ApS	Furesø	Komplementar
Sofiendals Enge Hasseris P/S	100	912.640	70.410	P/S	Furesø	Udlejning
OPP P-hus Skejby A/S	100	205.483	-325	A/S	Furesø	Udlejning
OPP P-hus Silkeborg A/S	100	44.601	4.290	A/S	Furesø	Udlejning
OPP P-hus Horsens A/S	100	74.226	3.649	A/S	Furesø	Udlejning
Ejendomsselskabet Tietgens Have ApS	100	899.176	47.443	ApS	København	Udlejning
Skanderborgvej/Nydamsvej, Hørning, PenSam ApS	100	2.728	-200	ApS	Furesø	Udlejning
Augustenborg Landevej, Sønderborg, PenSam ApS	100	9.798	-273	ApS	Furesø	Udlejning
Latin´s APS	100	377.457	1.495	ApS	København	Udlejning
Latin P ApS	100	55.306	856	ApS	København	Udlejning
Nyropsgade 39 P/S	100	242.151	-3.039	P/S	Furesø	Udlejning
Komplementarselskabet Nyropsgade 39 ApS	100	29	-11	ApS	Furesø	Komplementar
Omøgade 8 P/S	100	458.306	1.906	P/S	København	Udlejning
Komplementarselskabet af 1. juni 2017 ApS	100	49	0	ApS	København	Komplementar
HCA 38 P/S	100	229.225	325	P/S	København	Udlejning
Farvergade 10 P/S	100	156.120	5.687	P/S	København	Udlejning
Nordic Property Financing K/S	100	1	N/A	K/S	Furesø	Investering
NPF Aps	100	40	N/A	ApS	Furesø	Investering

## Noter

I t. kr.

### NOTE 29 (FORTSAT)

#### Tilknyttede og associerede virksomheder

	Andel af aktiekapital i procent	Virksomhed- ens egen- kapital t.kr.	Virksomhed- ens resul- tat t. kr.	Rets- form	Hjemsted	Aktivitet
<b>Kapitalandele i associerede virksomheder</b>						
Irish Forestry Investments Holding A/S	33	15.764	-232	A/S	København	Skovdrift
Ejendomsselskabet af 31. august 2006 P/S	25	2.440.938	322.600	P/S	Frederiksberg	Udlejning
Carlsberg Byen P/S	23	2.845.000	71.369	P/S	København	Byggeri
Institutional Holding GP ApS	20	50	1	ApS	Gentofte	Infrastruktur
Institutional Holding P/S	20	2.525	179	P/S	Gentofte	Infrastruktur
AIP Management P/S	23	13.445	5.015	P/S	København	Infrastruktur
Refshaleøen Holding A/S	20	1.779.000	-107	A/S	København	Grund

## Noter

I t. kr.

### NOTE 30

#### Risikoplysninger

Bestyrelsen i PenSam Pension har besluttet en politik for risikostyring, der fastlægger det ønskede risikoniveau i selskabet og som sikrer sammenhæng imellem de finansielle mål og midler. Den overordnede risikopolitik er et centralt element i selskabets risikostyringssystem, idet det ønskede risikoniveau fastlagt i politikken fordeles ud på alle de forskellige typer af risici, som selskabet påtager sig.

Bestyrelsen vurderer, om det ønskede risikoniveau er forsvarligt i forhold til den tilgængelige kapital og øvrige buffere, og denne vurdering sker minimum en gang om året med udarbejdelse af en risikovurderingsrapport, som sendes til Finanstilsynet. Rapporten er resultatet af et forløb, hvor selskabets nuværende og forventede fremtidige soliditet analyseres ved hjælp af stresstest, kapitalplaner, scenarieanalyser med mere. Et væsentligt element i risikovurderingen er også analysen af PenSam Pension's model til kvantificering af risici.

Et resultat af bestyrelsens risikovurdering er, at der kan udstedes forsvarlige retningslinjer til direktionen. Risikogrænserne fastsat i retningslinjerne gør, at den daglige administration af selskabet holdes inden for bestyrelsens risikotolerancegrænser.

Selskabet har en ALM- og Investeringskomité som sikrer at der løbende sker overvågning af risici, vurdering og sikring af en velfungerende risikostyringsproces samt evaluering af selskabets kapital- og solvenssituation.

PenSam Pension har outsourcet en del af de operationelle opgaver til PenSam A/S ud fra de rammer, som PenSam Pension's bestyrelse har fastsat.

Den praktiske udførelse af risikostyringen er forankret i en risikostyringsfunktion. Risikostyringsfunktionen sikrer en ens-artet behandling af risici, foretager vurdering af væsentligheden af risici samt rapportering heraf, og overvåger løbende de identificerede risici samt de handlinger, der er igangsat for at reducere risici. Samtidig registreres identificerede risici i et risikosystem, som tydeliggør sammenhængen mellem risici, hændelser og selskabets kontrolmiljø. De væsentligste risici i selskabet er finansielle risici, forsikringsmæssige risici samt operationelle risici.

#### Finansielle risici

Finansielle risici består primært af markeds- og modpartsrisici, og er relateret til tab på selskabets investeringsaktiver.

Markedsrisici omfatter renterisici, aktierisici, ejendomsrisici, valutarisici samt kreditspændrisici.

Styring af de finansielle risici tager udgangspunkt i politik og retningslinjer for investering, der er formuleret ud fra investeringsstrategien. Investeringsstrategien er fastlagt særskilt for hvert af pensionskoncepterne grundet pensionskoncepternes forskellige risikoprofiler.

Af selskabets politikker og retningslinjer fremgår blandt andet krav til sammensætning af investeringerne, anvendelse af benchmark mv. Investeringerne sammensættes, så risikoen i investeringsporteføljen spredes, så der ikke er for stor en afhængighed af en enkelt aktivklasse eller et enkelt aktiv.



## Noter

I t. kr.

### NOTE 30 (FORTSAT)

Bestyrelsen har desuden fastlagt risikorammer på investeringsområdet, som risikoforbruget skal holdes inden for. Der afrapporteres til bestyrelsen ved eventuelle overskridelser af rammerne.

Selskabet har en beholdning af renteafdækningsinstrumenter, der sikrer en passende rentefølsomhed på aktiverne i forhold til rentefølsomheden på hensættelserne.

#### **Forsikringsmæssige risici**

Forsikringsmæssige risici omfatter primært invaliditets- og levetidsrisiko.

En væsentlig risiko i selskabet er relateret til usikkerheden i kundernes levetid. Selskabets kunder har livsvarige alderspensioner, og for de pensionskoncepter, der har ydelser eller betingede garantier, kan dette medføre gevinster eller tab, såfremt de faktiske levetider afviger fra de forventede.

Selskabet forholder sig som minimum årligt til udviklingen i kundernes levetid. Ved større stigninger i levetiderne end forudsat foretages der yderligere hensættelser til at dække forpligtelserne.

Ligeledes foretages der løbende revurderinger af forventningerne til kundernes levetid, som indgår i prognoseberegninger. Dette for at sikre at kunderne har et godt grundlag for at vurdere deres økonomiske forhold ved pensionering.

#### **Operationelle risici**

Operationelle risici er defineret som tab som følge af u hensigtsmæssige eller mangelfulde interne procedurer, menneskelige og systemmæssige fejl, eller som følge af eksterne begivenheder, herunder juridiske risici.

Operationelle risici opstår således som følge af fejl eller mangler i processer eller som følge af udefrakommende forhold, som medfører økonomiske tab eller tab af omdømme. Selskabet har, for at reducere risikoen for tab som følge af operationelle risici, sikret sig, at der er implementeret forretningsgange og løbende udføres relevante interne kontroller.

## Supplerende oplysninger om opgørelse af ESG-nøgletal

ESG-nøgletallene er udarbejdet efter vejledningen om 'ESG-hoved- og nøgletal i årsrapporten', publiceret d. 15. december 2020. Vejledningen er udarbejdet af FSR – dansk revisorer i samarbejde med Finansforeningen / CFA Society Denmark og Nasdaq. Vejledningen kan hentes i sin helhed på FSR – dansk revisorerers hjemmeside [www.fsr.dk/esg](http://www.fsr.dk/esg)

Det vurderes, at PenSam's selskabsform har en sådan karakter, at der skal foretages justeringer til nøgletallene for at afspejle pensionsforretningens operationelle niveau mest retvisende. Disse justeringer redegøres herfor i det nedenstående.

Største delen af PenSam Pensions aktiviteter er outsourcet til PenSam A/S, hvorfor PenSam A/S' data er indarbejdet i nøgletallene.

### E | Environment - Miljødata

CO<sub>2</sub>e, Scope 1 - Direkte emissioner stammer fra PenSam's egen forbrænding af brændsler. Scope 1 emissioner vedrører brændstof til firmabilene i PenSam.

CO<sub>2</sub>e, Scope 2 - Indirekte emissioner stammer fra den energi, der blev brugt til at producere elektricitet og fjernvarme. PenSam anvender EnergiDanmark og Farum Fjernvarme som forsyningsselskaber. Forsyningsselskabernes miljødeklarationer avendes i det omfang materialet er tilgængeligt. Ved manglende miljødeklarationer indhentes informationerne direkte hos forsyningsselskabet.

Elektricitet og fjernvarme udgør PenSam's energiforbrug.

Vedvarende energiandele afhænger af de underliggende forsyningsselskaber og deres miljødeklarationer. Elektricitet fra EnergiDanmark stammer alene fra vedvarende energikilder i 2020, fordi PenSam har tilvalgt 'Miljøvenlig EI'.

Vandforbruget i PenSam stammer fra Furesø Vandforsyning.

### S | Social – Sociale data

Nøgletallene er opgjort eksklusiv studentermedhjælpere.

I nøgletallet Kønsdiversiteten for øvrige ledelseslag er ledere opgjort med afsæt i Politik for kønsmæssig sammensætning i den generelle ledelse. Direktionen indgår ikke nøgletallet.

Fastholdelse af kunder vurderes ikke at være et retvisende nøgletal for kundetilfredsheden i PenSam. PenSam foretager i stedet andre kundetilfredshedsundersøgelser.

### G | Governance – Ledelsesdata

Tilstedeværelse på bestyrelsesmøder er historisk opgjort for PenSam Liv. I 2020, hvor PenSam Pension er stiftet, repræsenterer nøgletallet både PenSam Liv og PenSam Pension.

Lønforskelle mellem CEO og medarbejdere er opgjort uden studentermedhjælpere i lighed med nøgletallene for sociale data.





PenSam