

# PenSam Pension forsikringsaktieselskab Årsrapport 2022



PenSam  
Jørgen Knudsens Vej 2  
3520 Farum  
CVR-nr. 14638903

PenSam

PenSam Pension forsikringsaktieselskab  
Jørgen Knudsens vej 2  
3520 Farum  
Telefon 44 39 39 39  
[www.pensam.dk](http://www.pensam.dk)

Følg os på



# Indholdsfortegnelse

## Ledelsesberetning

Beretning fra direktionen .....	2
Hoved- og nøgletal .....	4
Medlemmer og produkter .....	5
Investeringer .....	9
Resultat, solvens og kapitalgrundlag .....	14
Samfundsansvar .....	18
Organisation .....	22
Ledelse og revision .....	25
Ledelseshverv mv. ....	26
Repræsentantskab .....	30

## Årsregnskab

Ledelsespåtegning .....	31
Den interne revisions revisionspåtegning .....	32
Den uafhængige revisors revisionspåtegning .....	34
Resultatopgørelse og totalindkomstopgørelse .....	39
Balance .....	40
Egenkapitalopgørelse .....	42
Noter .....	43
Supplerende oplysninger om opgørelse af ESG-nøgletal .....	80

## Beretning fra direktionen

PenSam Pension er et pensionselskab, der leverer arbejdsmarkedspension til 483.000 medlemmer inden for FOA's faggrupper. Det gælder lønmodtagere, der udfører kerneopgaver i det danske velfærdssamfund, primært i kommuner, men også i regioner og i private virksomheder.

Hovedparten af medlemmerne opnåede en forrentning af deres pensionsopsparing i 2022 på 7,4% før skat. Pensionsordningerne i PenSam er således gennemsnitsrente-produkter, hvor investeringsafkastet udjævnes mellem årene. I år med høje investeringsafkast bliver der henlagt til år, hvor der er lavere eller negative investeringsafkast. Investeringsafkastet udjævnes typisk over en periode på 5 år.

Det er i år som 2022, at et gennemsnitsrenteprodukt viser sine unikke egenskaber. Trods stor uro på de finansielle markeder kan medlemmerne regne med stabilitet og forudsigelighed i de løbende pensionsudbetalinger og udviklingen i pensionsopsparingen.

PenSam Pension fik et samlet investeringsafkast før skat på -22,4 mia. kr. Året har været præget af markante kursfald på børsnoterede aktier og et kraftigt stigende renteniveau.

Målt over de seneste fem år udgør afkastet for hovedparten af vores medlemmer (pensionskonceptet Fleksion) 4,8% pr. år og er et af de højeste blandt pensionselskaberne i Danmark.

Administrationsomkostningerne er i 2022 reduceret i lighed med tidligere år gennem en til stadighed mere effektiv administration. Administrationsomkostningerne, opgjort som nøgletallet omkostninger pr. forsikret, udgør 317 kr. i 2022.

I slutningen af året er der indført en ny opkrævningsmodel for medlemmerne, der indebærer at alle betaler et fast månedligt gebyr pr. pensionsordning. For 2022 udgør gebyret 30 kr. pr. måned.

Vi har desuden udvidet sundhedsordningen til alle præmiebetalende medlemmer. Sundhedsordningen giver mulighed for behandlingsformer, der kan være med til at bevare medlemmets tilknytning til arbejdsmarkedet. Medlemmerne har mulighed for at få betalt behandlinger hos blandt andet fysioterapeut, kiropraktor, zoneterapeut og psykolog.

Vores medlemsgruppe differentierer sig fra gennemsnitlige erhvervsaktive ved i højere grad at få tilkendt førtidspension og seniorpension. Seniorpensionsordningen, der blev indført i 2020, har betydet, at antallet af førtidspensionsudbetalinger de seneste år er steget så markant, at det har været nødvendigt at hæve forsikringspræmien og nedsætte engangsbeløbet på gruppesum. Dette betyder, at en mindre andel af medlemmernes bidrag går til alderspension.

Det er positivt, at vores medlemmer med seniorpensionsordningen har fået en mere værdig tilbagetrækning, men det er den i forvejen økonomisk belastede gruppe af nedslidte, der selv betaler prisen ved, at forsikringspræmien stiger.

Vi er vores samfundsansvar bevidst også, når det gælder ansvarlige investeringer. Dette kommer til udtryk i forhold til at understøtte globale klimamålsætninger og sikre en progressiv udvikling inden for den grønne omstilling samt ved at sætte fokus på vigtigheden bag en ansvarlig skatteadfærd.

Vores arbejde med ansvarlige investeringer tager afsæt i en række internationalt anerkendte konventioner, principper og retningslinjer, herunder FN's Verdensmål for Bæredygtig Udvikling. Det gøres for at sikre en ansvarlig forretningsadfærd i overensstemmelse med den globale udvikling inden for områderne klima, miljø samt sociale og ledelsesmæssige forhold.

I 2022 har vi hævet barren for vores grønne investeringer. Vores målrettede arbejde har betydet, at vi har kunne øge vores mål på området. Hidtil har vi i PenSam sigtet efter at have 10% af porteføljen i grønne investeringer i 2025. Det mål er nu øget til 15%, og i 2030 skal 20% af porteføljen være i grønne investeringer.

Vi er stolte over, at PenSam har fået tildelt en pris ved IPE Awards i 2022 i Rotterdam inden for teknologi-kategorien, hvor dommerpanelet lagde særlig vægt på PenSam's "pionér"-status blandt pensionselskaber til at udvikle og integrere nye teknologiske løsninger i arbejdet med investeringer. PenSam har de senere år arbejdet med at udvikle og implementere den nye teknologi i investeringsforvaltningen med det formål at blive både bedre og hurtigere til at identificere attraktive investeringsmuligheder.

Prisen understreger PenSam's innovative og opsøgende tilgang til, hvordan vi kan forbedre og optimere vores arbejde. Det er vi glade for at have modtaget international opmærksomhed og anerkendelse for. Det kommer vores medlemmer til gavn i form af bedre afkast.

Torsten Fels  
adm. direktør



## Hoved- og nøgletal

I mio. kr.

Resultatopgørelse	2022	2021	2020	2019	2018
Præmier	6.842	6.675	6.244	6.179	5.592
Forsikringsydelse	-4.701	-4.271	-3.875	-3.566	-3.348
Investeringsafkast	-22.357	13.119	9.495	15.988	767
Forsikringsmæssige driftsomkostninger, i alt	-190	-203	-228	-249	-249
Resultat af afgiven forretning	-1	-1	-1	-1	-1
Ændring i livsforsikringshensættelser	16.367	-16.381	-12.373	-14.908	-3.313
Ændring i overskudskapital	556	12	-173	-243	-99
Ændring i fortjenstmargen	0	2.990	2.235	-1.164	195
Pensionsafkastskat	3.458	-1.938	-1.326	-2.482	-149
Overført investeringsafkast	25	3	2	-141	27
Forsikringsteknisk resultat	-1	3	1	-587	-578
Egenkapitalens investeringsafkast	-25	-3	-2	141	-27
Resultat før skat	-26	0	-1	-446	-605
Pensionsafkastskat for egenkapitalen	4	0	-1	69	93
Skat	0	1	6	-21	-17
Årets resultat/Årets totalindkomst <sup>1</sup>	-22	1	4	-398	-529
<b>Balance</b>					
Hensættelser til forsikrings- og investeringskontrakter	148.997	165.364	151.972	139.912	123.840
Overskudskapital	4.645	5.201	5.213	4.262	4.020
Egenkapital, i alt	178	200	199	2.893	3.291
Aktiver, i alt	178.288	180.870	166.372	157.062	141.581
<b>Nøgletal</b>					
<b>Afkastnøgletal</b>					
Investeringsafkast, i %	-13,0	8,6	6,6	12,6	0,7
<b>Omkostningsnøgletal</b>					
Omkostninger i forhold til hensættelser, i %	0,1	0,1	0,2	0,2	0,2
Omkostninger pr. forsikret, i kr.	317	341	395	442	436
<b>Forrentningsnøgletal</b>					
Egenkapitalforrentning efter skat, i %	-11,6	0,6	0,3	-12,9	-22,7
Forrentning af overskudskapital efter skat, i %	-12,1	-0,6	2,5	4,8	1,6

<sup>1</sup> Underskud i 2018 og 2019 skyldes udlodninger fra egenkapital til medlemmerne i den tidligere pensionskasse.

**NOTE:** PenSam Pension blev etableret i 2020 ved en fusion af PenSam Liv forsikringsaktieselskab og Pensionskassen PenSam. Som led i fusionen af de to pensionsvirksomheder i PenSam gruppen blev det fortsættende selskab omdannet til et arbejdsmarkedsrelateret livsforsikringsaktieselskab. Alle sammenligningstal for 2018-2019 afspejler det fusionerede selskab.

## Medlemmer og produkter

Som arbejdsmarkedspensionsselskab er PenSam's overordnede formål at sikre medlemmerne og deres familier sikkerhed og forsørgelse ved invaliditet, død og alderspensionering.

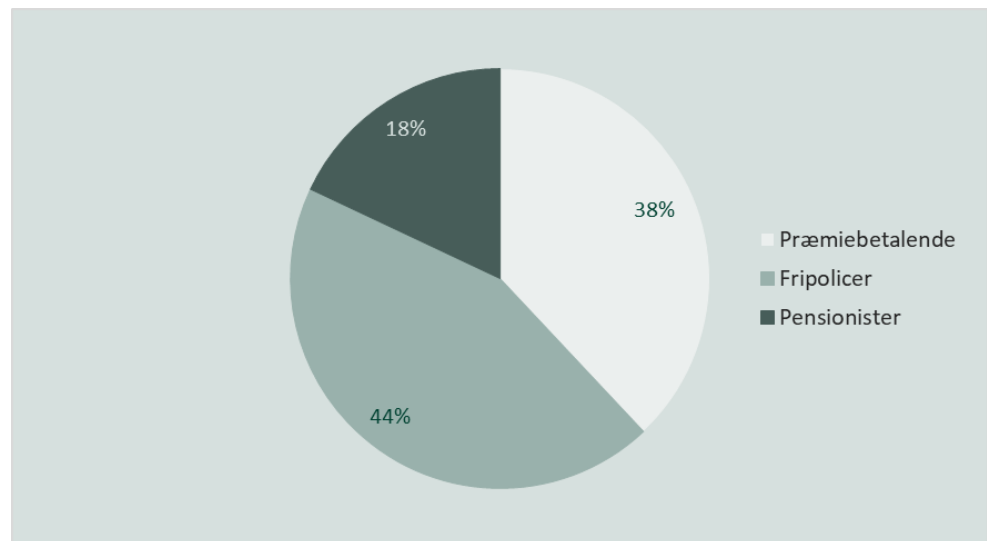
For at skabe gode vilkår for en samlet hverdagsøkonomi tilbyder PenSam desuden både bank- og forsikringsprodukter til pensionsmedlemmerne og deres familier gennem PenSam Bank og PenSam Forsikring.

### Medlemmer

**483.000**  
medlemmer

Der var 483.000 medlemmer i PenSam Pension ved udgangen af 2022. 185.200 var præmiebetalende, og 85.500 modtog en månedlig pensionsydelse fra PenSam.

Det samlede antal medlemmer steg med 4,3% i 2022. Antallet af medlemmer, der modtager en månedlig alderspension, steg med 2.500 og er de seneste fem år vokset 22%. Antallet af alderspensionister forventes at stige yderligere de kommende år.



Medlemmerne er hovedsageligt bosiddende i Danmark, og med en andel på 80% udgør kvinder størstedelen af den samlede medlemsgruppe.

### Faggrupper for medlemmer

Medlemmerne kommer fra flere forskellige faggrupper, herunder blandt andet social- og sundhedshjælpere og -assistenter, pædagogmedhjælpere, rengøringspersonale og brandpersonale. Den største faggruppe er social- og sundhedshjælpere og -assistenter, der udgør godt halvdelen af de indbetalende medlemmer.

Udover at være en opsparing til seniorlivet indeholder en pensionsordning hos PenSam også forsikring i tilfælde af sygdom eller død, hvilket ses af nedenstående tabel.

## Antal tilkendte dækninger

	2022	2021
Alderspensioner	6.450	6.050
Supplerende førtidspension*	1.640	1.640
Kritisk sygdom, engangsbeløb	1.450	1.400
Dødsfald, engangsbeløb	376	463

\*Antallet af førtidspensionstilkendelser vil stige pga. registrering af tilkendelser tilbage i tid.

Medlemmernes arbejdsmiljø er generelt fysisk mere belastende end andre brancher. Dette øger sandsynligheden for nedslidning i arbejdslivet og forårsager højere tildeling af førtidspension end andre faggrupper.

Inden for de seneste år er der kommet flere muligheder for at trække sig værdigt tilbage fra arbejdsmarkedet. Tidlig pension, også kaldet Arne-pensionen, og særligt seniorpensionen har suppleret tilbagetrækningsmulighederne for medlemmerne.

Det fortsat høje antal tilkendelser af senior- og førtidspension har medført, at andelen af medlemmernes indbetaling, der går til forsikringsdækninger, er steget betydeligt. Dette reducerer tilsvarende den andel, der går til medlemmernes alderspension. For ikke at skulle reducere den andel der går til alderspensionen yderligere er der over det seneste år foretaget justeringer i både dækningsstørrelser og tilkendelseskrav for senior- og førtidspensionsydelse.

Ved udgangen af 2022 modtog 10.000 medlemmer en månedlig førtidspension fra PenSam, hvilket er en stigning på 11% i forhold til 2021.

## Ny kollektiv sundhedsordning

Pensionsmedlemmerne i PenSam er, som nævnt, beskæftiget i brancher, hvor der ses en høj grad af fysisk nedslidning. Medlemsdemokratiet i PenSam har derfor besluttet at udvide sundhedsordningen, så alle præmiebetalende medlemmer fra 2022 har en sundhedsordning i PenSam.

Sundhedsordningen giver mulighed for forskellige behandlingsformer og vejledninger, der kan være med til at bevare en tilknytning til arbejdsmarkedet i tilfælde af fysiske eller psykiske skavanker, der er opstået i forbindelse med arbejdslivet. Medlemmerne har mulighed for at få betalt behandlinger hos blandt andet fysioterapeut, kiropraktor, zoneterapeut og psykolog. De kan også få hjælp til at skabe overblik over deres situation og få vejledning om for eksempel muligheder i det offentlige sundhedstilbud.

## Pensionering

I PenSam arbejder vi for, at medlemmerne kan have en stabil økonomi i alderdommen og opleve overgangen til pensionslivet som tryk. Pensionsudbetaling fra PenSam er et supplement til den offentlige pension. Et medlem, der arbejder på fuld tid og starter sin indbetaling i PenSam som 25-årig, kan med den nuværende prognose som 70-årig forvente en årlig pensionsudbetaling resten af livet på omkring 150.000 kr. før skat fra PenSam. PenSam's medlemmer gik i 2022 gennemsnitligt på pension i en alder af 65,6 år svarende til 1,5 år før pensionsalderen.

**Sundhedsordning  
til alle medlemmer**



## Produkter

Pensionsordningerne i PenSam er baseret på gennemsnitsrenteprodukter, hvor alderspensionen udbetales, så længe medlemmet lever. Dette bygger på en tilgang om kollektive og solidariske pensionsordninger, hvor medlemmerne så vidt muligt oplever stabilitet i opsparingsfasen og i de årlige pensionsudbetalinger.

Hovedproduktet er pensionskonceptet "Fleksion" med omkring 400.000 policer. Siden 1999 har alle nye medlemmer fået deres pensionsordning i dette pensionskoncept, og 90% af de samlede pensionsindbetalinger sker hertil.

I Fleksion er pensionsydelse ugaranterede. Ydelserne kan således både stige og falde, hvis forudsætningerne i beregningsgrundlaget ændrer sig. Hvis medlemmerne lever længere end forventet, skal pensionsopsparingen udbetales over en længere periode, og derfor vil den månedlige udbetaling falde. Det gælder tilsvarende for investeringsafkastet, at hvis det bliver højere end forventet, så vil pensionsudbetalingen stige, men ved lavere afkast vil udbetalingen kunne falde. Bestyrelsen har besluttet, at der skal være en lav risiko for nedsættelse af pensionerne under udbetaling grundet udsving på de finansielle markeder.

Ved et gennemsnitsrenteprodukt får medlemmerne en kontorente, som årligt fastsættes af bestyrelsen. Denne kontorente er en udjævning af de årlige investeringsafkast, som kan være såvel positive som negative. I år med høje investeringsafkast lægges der midler til side til år med lave eller negative investeringsafkast. Dette giver stabilitet og forudsigelighed i de løbende pensionsudbetalinger og udviklingen i pensionsopsparingen.

Der er udover pensionskonceptet Fleksion syv andre pensionskoncepter i PenSam. De enkelte pensionskoncepter er etableret som et fællesskab i forhold til investeringer, risikodækninger og omkostninger, hvor over- og underskud alene kan fordeles inden for pensionskoncepterne.

## Pensionskoncepter

Pensionskoncept	Ugaranteret	Garanteret eller betinget garanteret	Nytegning	Antal medlemmer
Fleksion	✓		✓	380.300
Tradition (ugaranteret)	✓			57.500
Tradition (garanteret)		✓		43.900
PMF (garanteret)		✓		5.700
PMF (betinget garanteret)		✓		14.000
Sygehjælpere m.fl.		✓		38.900
Portører		✓		2.100
Trafikfunktionærer og amtsvejmænd m.fl.		✓		1.500

Medlemmernes alderssammensætning i de enkelte pensionskoncepter er meget forskellige. Dette forhold, og hensynet til garantiniveau samt kapitalstyrke betyder, at investeringsstrategierne er forskellige i de enkelte pensionskoncepter, hvorfor investeringsafkastet i pensionskoncepterne vil variere.

## Forenkling for at forbedre

I efteråret overgik PenSam Pension til at benytte et nyt og forbedret it-system. I den forbindelse skete der en række ændringer i pensionsordningerne, og alle berørte medlemmer blev i den forbindelse kontaktet. En del af forbedringen omhandler enkelhed og standardisering, sådan at der bliver færre varianter og undtagelser i ordningerne, hvorfor pensionen bliver billigere at administrere, hvilket giver flere penge til medlemmernes pension.

Det nye it-system udgør desuden et fundament for endnu bedre kundeoplevelser blandt andet i form af selvbetjeningsløsninger og forbedringer i det digitale univers "Min Pension". Der vises data omkring ind- og udbetalinger, som ikke tidligere har kunne ses. Derudover tilbydes medlemmerne selvbetjening i forbindelse med for eksempel overførsler fra andre selskaber, alderspensionering og begunstigelse, og der er introduceret en ny online ansøgningsformular til kritisk sygdom og til sundhedsordningen.

**Øget selvbetjening på "Min pension"**

Fra 2022 er der indført en ny opkrævningsmodel for medlemmerne, der indebærer at alle betaler et fast månedligt gebyr pr. pensionsordning. For 2022 udgør gebyret 30 kr. pr. måned. Det betyder, at omkostningerne fremover fordeles på en mere balanceret og gennemskuelig måde, og for medlemmerne giver det ensartede og stabile omkostninger.

## Medlemsindflydelse

Indflydelse og demokrati er et kendetegn for pensionsordningerne i PenSam og har været det, siden selskabet blev oprettet. Medlemmerne er repræsenteret i forbrugergrupper, der har indflydelse på, hvordan op til halvdelen af pensionsbidraget anvendes.

Forbrugergrupperne har givet opbakning til, at opsparing til alderspension skal have højeste prioritet - herefter sum ved dødsfald, kritisk sygdom og sumudbetaling.

## Mere end bare pension

For at skabe overblik og gode vilkår for en samlet hverdagsøkonomi, tilbyder PenSam Holding koncernen også målrettede bank- og forsikringsprodukter til pensionsmedlemmerne og deres familier gennem PenSam Bank og PenSam Forsikring.

Der er etableret et samarbejde mellem FOA og henholdsvis PenSam Bank og PenSam Forsikring for at informere medlemmerne om disse muligheder, og med udgangspunkt i medlemmernes økonomiske situation afholdes blandt andet en række webinarer målrettet medlemmer og medarbejdere i FOA.

PenSam Bank tilbyder bankforretninger lige fra boligrådgivning til den daglige privatøkonomi. PenSam Bank blev i 2022 kåret som landets 3. bedste bank af Mybanker. Hele 89% af bankens adspurgte kunder ville anbefale banken.

PenSam Forsikring tilbyder gode og billige skadesforsikringer, og i 2022 blev indboforsikringen samt forsikring af elbiler kåret som "Bedst i test" af Forbrugerrådet Tænk.

## Ordentlighed og ansvarlighed i investeringer

# Investeringer

PenSam's investeringer skal sikre gode pensionsopsparinger til medlemmerne. Alle investeringer foretages med afsæt i PenSam's værdier om ordentlighed og ansvarlighed. Som et stort arbejdsmarkedspensionsselskab for en vigtig gruppe i den danske velfærdsstat tager PenSam et bredt samfundsansvar.

## Investeringsstrategi

PenSam har som institutionel investor adgang til et stort antal investeringsmuligheder. Dette gælder både inden for traditionelle investeringer som børsnoterede aktier og statsobligationer samt inden for alternative investeringer.

De enkelte investeringer vælges blandt andet ud fra deres forventede afkast, deres risiko på kort og langt sigt, de omkostninger, der er forbundet med at forvalte dem, samt hvilke kompetencer der er nødvendige. Investeringerne spredes for at opnå et godt og stabilt afkast på langt sigt.

Der er en række forskellige pensionskoncepter i PenSam. Det er egenskaberne i de enkelte koncepter, der er udgangspunktet for investering og risikostyring. Dette gælder særligt garantier, alderssammensætning og solvens, som er styrende for koncepternes solvenskrav, likviditetshensyn samt afkastkrav og dermed risikobudget.

Fordelingen på de enkelte typer af investeringer fremgår af tabellen nedenfor.

## Aktivfordeling pr. 31.12.2022

I procent	Stats- og realkreditobligationer	Kreditobligationer	Aktier	Reale aktiver	I alt
Fleksion	10,7	27,2	44,1	18,0	100,0
Tradition (ugaranteret)	25,2	27,2	33,5	14,0	100,0
Tradition (garanteret)	78,0	16,3	1,0	4,7	100,0
PMF (garanteret)	70,8	21,3	2,3	5,6	100,0
PMF (betinget garanteret)	61,8	26,9	6,6	4,6	100,0
Sygehjælpere m.fl.	45,1	32,6	12,5	9,9	100,0
Portører	42,3	34,3	13,0	10,5	100,0
Trafikfunktionærer og amtsvejmænd m.fl.	43,4	33,6	12,4	10,5	100,0

## Ansvarlige Investeringer

Det er centralt for PenSam, at alle investeringsaktiver, nuværende som potentielle, lever op til PenSam's værdigrundlag og ansvarlighedspolitikker. Alle investeringer bliver derfor løbende screenet for brud på PenSam's egne retningslinjer og internationale konventioner. Overvågningen sker gennem egen due diligence af investeringsporteføljen, ligesom der samarbejdes med eksterne rådgivere, blandt andre Sustainalytics, der løbende vurderer og scorer de børsnoterede selskabers håndtering af social, økonomisk og miljømæssig ansvarlighed.

Opstår der kritiske sager, går PenSam i dialog med virksomheden frem for at sælge som det første. PenSam ønsker ud fra en risikomæssig tilgang at påvirke de selskaber, der investeres i, til at arbejde i en mere ansvarlig retning. Det er en del af PenSam's forpligtelse som ansvarlig investor, ligesom virksomheder har behov for ejere, der tager aktivt ejerskab og del i en konstruktiv dialog.

### **Tilgang til ansvarlige investeringer**

PenSam har overordnet fastlagt en tilgang til arbejdet med ansvarlige investeringer, som kan opdeles i tre tilgange:

#### **Eksklusion**

Eksklusion af selskaber, der ikke ønskes i porteføljen, blandt andet på grund af manglende overholdelse af menneske- og arbejdstagerrettigheder, involvering i korruption, miljø- og klimaudfordringer m.m. Der ekskluderes også selskaber relateret til specifikke områder som for eksempel kontroversielle våben, tobak, kul, tjæresand, olie samt internationale sanktioner. I øjeblikket er der 351 selskaber på PenSam's eksklusionsliste. Derudover ekskluderes lande, der ikke lever op til PenSam's krav. I øjeblikket er der 35 lande på eksklusionslisten.

#### **Aktivt ejerskab**

Hvis der opstår kritiske forhold i nogle af de selskaber, hvor PenSam har investeret, vil PenSam typisk i samarbejde med andre investorer forsøge at påvirke selskaberne til at ændre adfærd. Har selskabet ikke vilje eller evne til at ændre de kritisable forhold inden for en acceptabel tidshorisont, kan PenSam i sidste ende vælge at ekskludere og frasælge investeringen. I øjeblikket er der 79 selskaber, hvor der er dialog om at ændre adfærd i en mere ansvarlig retning.

#### **Impact investering**

Investeringer, der har til formål at fremme en positiv social eller miljømæssig udvikling, som samtidig går hånd-i-hånd med attraktive afkast. PenSam foretager i dag impact investeringer primært på klimaområdet, hvor der blandt andet investeres i direkte infrastruktur (sol- og vindparker), grønne obligationer m.m., og løfter dermed rollen som ansvarlig institutionel investor.

## **Afkast**

Investeringsafkastet i PenSam Pension blev for 2022 -12,8% før skat. Afkastet anses for acceptabelt givet markedsudviklingen.

Efter flere positive år på de finansielle markeder var 2022 mere udfordrende. Krigen i Ukraine, stigende inflation og energipriser m.m. var medvirkende til faldende obligations- og aktiekurser, hvor de største negative afkast var på børsnoterede aktier. Reale aktiver som ejendomme og infrastruktur genererede positive afkast.

Centralbankerne har løbende sat renterne op i både Europa og USA for at reducere inflationen, der nåede op over 10%. Dette er et inflationsniveau, som ikke er set siden starten af 1980'erne.

PenSam har igennem året fastholdt en investeringsstrategi med en afbalanceret investeringsrisiko, der sikrer en vis grad af stabilitet i afkastet over tid. En udvikling som i 2022,

**Positive afkast på  
reale aktiver som  
ejendomme og in-  
frastruktur**

hvor både obligationer og aktier faldt i kurs, vil dog altid medføre et negativt afkast i porteføljen.

### Investeringsafkast (før skat)

Afkast i procent	2022	2021
Stats- og realkreditobligationer	-6,4	-2,5
Kreditobligationer (virksomhedsobligationer)	-6,1	3,4
Aktier (børsnoterede/private equity)	-14,2	28,3
Reale aktiver (ejendomme/infrastruktur)	3,1	11,9
<b>Afkast af investeringsaktiver</b>	<b>-7,7</b>	<b>9,6</b>
Renteafdækning	-6,0	-1,2
<b>Samlet afkast før skat</b>	<b>-12,8</b>	<b>8,4</b>

Note: Opgjort som tidsvægtet afkast inkl. valutaafdækning

Som det ses i ovenstående tabel, var der i 2022 negative afkast på alle aktivklasser undtagen reale aktiver. Afkastet var specielt lavt på børsnoterede aktier. Generelt gav de unoterede alternative investeringer pæne positive afkast, hvilket blandt andet var tilfældet for unoterede kreditinvesteringer og aktier samt ejendomme.

### Stats- og realkreditobligationer

Afkast på stats- og realkreditobligationer blev på -6,4%.

Renterne på stats- og realkreditobligationer steg globalt gennem 2022. Den 10-årige rente i Danmark steg med ca. 2,7%-point til 2,8%, mens den tilsvarende i USA steg ca. 2,3%-point til 3,8%.

### Kreditobligationer

Aktivklassen indeholder børsnoterede virksomhedsobligationer i Europa og USA samt stats- og virksomhedsobligationer på Emerging markets. Hertil kommer unoterede virksomhedsobligationer - primært med høj kreditkvalitet.

Børsnoterede stats- og virksomhedsobligationer gav et afkast på -15,9% og afkastet på de unoterede virksomhedsobligationer var 3,7%.

### Aktier

Afkastet på aktier (børsnoterede og private equity) blev samlet på -14,2% inkl. valutaafdækning, hvilket kan henføres til den negative udvikling på de børsnoterede markeder. Geografisk var de største kursfald i Emerging Markets, mens de mindst negative afkast var i Japan. På sektorniveau var der markant positive afkast i energisektoren, drevet af de højere energipriser og flere års dårlige afkast. På den negative side kan især fremhæves de store teknologiselskaber, der havde et svært år.

Den negative udvikling i verdensøkonomien slår også igennem på virksomhedernes indtjening, der er under pres. Forventningerne til indtjeningsvæksten er løbende blevet nedjusteret i løbet af året, så der nu kun forventes en mindre fremgang i indtjeningen for 2023.

Den positive udvikling i private equity skyldes primært, at der overvejende investeres i produktionsvirksomheder i USA med forholdsvis konservativ gældsfinansiering og med fokus på "business-to-business" salg. Dette marked har klaret sig godt indtil nu, drevet af blandt andet øget hjemtagning af produktion til USA.

**Positivt afkast  
på private equity**

### Reale aktiver

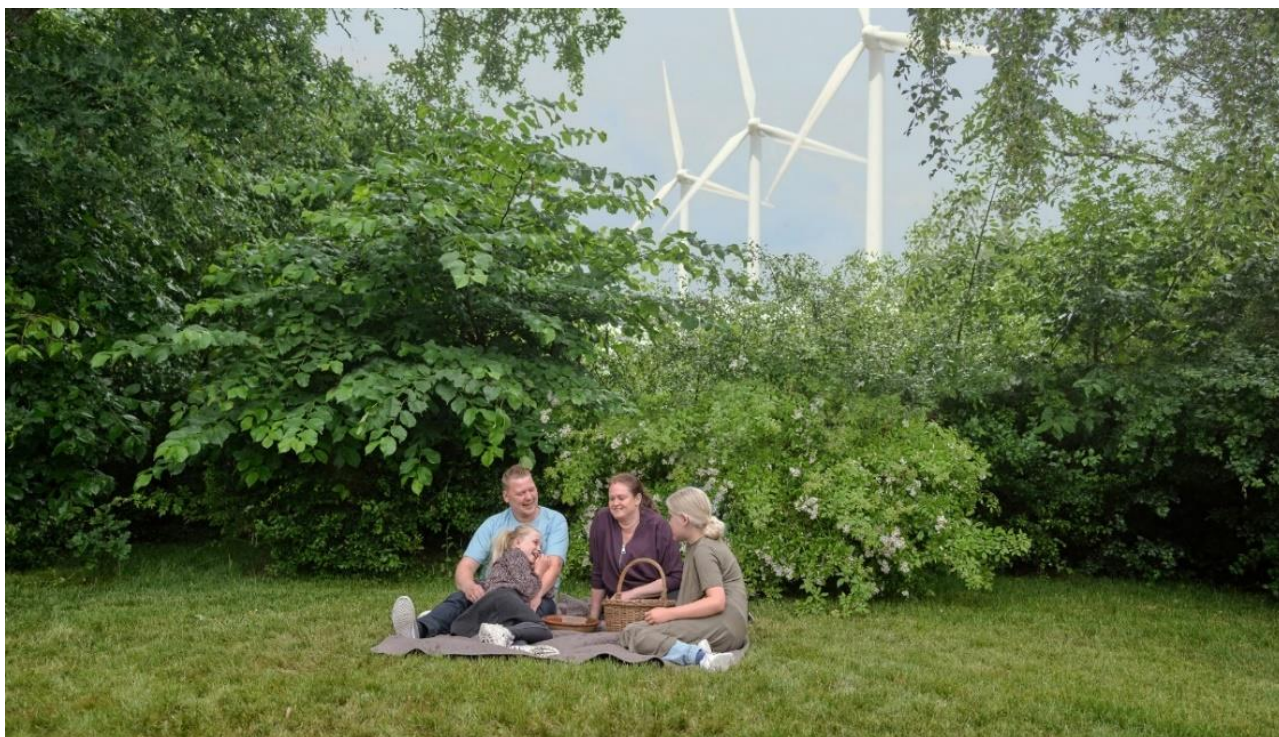
Aktivklassen indeholder investeringer i danske og udenlandske ejendomme samt infrastruktur. Afkastet blev samlet på 3,1%.

Afkastet på danske ejendomme blev på 4,1%. Porteføljen består primært af stabile bolig- og kontorejendomme, som ikke i væsentligt omfang er blevet negativt påvirket af konjunkturerne.

**Afkast på danske  
og udenlandske  
ejendomme på hhv.  
4,1% og 10,9%**

Investeringerne i udenlandske ejendomme foretages gennem fonde. Afkastet i 2022 blev på 10,9%, da porteføljen var robust overfor de negative makroøkonomiske effekter. Dette kan blandt andet henføres til investeringer i logistikejendomme, der har klaret sig godt.

Afkastet på investeringer i infrastrukturfonde blev på 9,2%. Nogle investeringer er blevet negativt ramt af højere renter, som har reduceret værdiansættelsen. Dette er dog mere end opvejet af blandt andet inflationsbeskyttelse i mange af investeringerne, som gør dem meget attraktive i det nuværende marked. Samtidig er der en del energi-baserede aktiver i fondene, som for eksempel fjernvarmeanlæg, der har givet positive afkast.



## Investeringer i vindmølle- og solcelleparker

En del af infrastrukturinvesteringerne er fokuseret på alternativ energi, herunder særligt vindmølle- og solcelleparker. Aktiverne gav i 2022 et afkast på -17,2%, hvilket kan henføres til de stigende renter, som har reduceret værdiansættelsen. Generelt er driften af aktiverne tilfredsstillende og som forventet.

### Renteafdækning

Renteafdækningen gav et negativt bidrag til afkastet på -6,0%-point. Det negative bidrag skyldes, at renteniveauet steg igennem året.

### Valutaafdækning

Investeringer i udenlandske aktiver medfører risiko for tab på den udenlandske valuta. For at mindske denne risiko afdækkes den væsentligste del af valutarisikoen. Langt den største del af risikoen kan henføres til amerikanske dollar, hvoraf ca. 85% af risikoen er afdækket. Denne afdækning bidrog negativt til afkastet i 2022, da USD steg med knap 10%.

### Afkast i pensionskoncepterne

Afkastet i de enkelte pensionskoncepter for 2022 afspejler de forskellige garantiniveauer og kapitalstyrker og dermed risikoprofiler. Herudover blev afkastet i året i væsentligt omfang påvirket af eksponeringen mod renter, herunder omfanget af renteafdækning i koncepterne.

I de ugaranterede koncepter blev afkastet negativt påvirket af kursfald på aktier og likvide kreditobligationer. De garanterede koncepters afkast var ligeledes negativt, men dette kan primært henføres til renteeksponeringen. Set i forhold til markedsudvikling og risikoprofil opnåede de enkelte koncepter et acceptabelt afkast.

### Investeringsafkast (før skat)

I procent	Seneste			
	2022	2021	3 år p.a.	5 år p.a.
Fleksion	-9,6	14,4	3,4	4,8
Tradition (ugaranteret)	-10,0	10,7	1,8	3,4
Tradition (garanteret)	-19,9	-3,6	-6,6	-1,9
PMF (garanteret)	-29,1	-5,3	9,5	5,6
PMF (betinget garanteret)	-29,9	-5,3	9,5	5,6
Sygehjælpere m.fl.	-21,2	1,8	-4,9	-0,3
Portører	-21,4	1,5	-5,2	-0,7
Trafikfunktionærer og amtsvejmænd m.fl.	-19,8	2,1	-4,7	-0,4

Note: Opgjort som tidsvægtet afkast inkl. renteafdækning  
Note: PMF blev opdelt i PMF (garanteret) og PMF (betinget garanteret) i 2022

**Afkast på 4,8%  
pa. over 5 år i  
Fleksion.**

Set over en længere periode er der opnået tilfredsstillende afkast. Der er positive afkast på 3 og 5 års sigt i for hovedparten af medlemmerne på trods af, at 2022 har været et udfordrende år, og dette kan henføres til de fleste typer af investeringer.

## Resultat, solvens og kapitalgrundlag

PenSam Pension er et arbejdsmarkedsrelateret livsforsikringsaktieselskab. Den særlige selskabsform indebærer, at selskabet ikke er selskabsskattepligtigt, og at der ikke kan udbetales udbytte til aktionæren. Overskud i selskabet kan alene anvendes i forhold til medlemmerne.

**Alt overskud til medlemmerne**

### Resultatopgørelse

Årets præmieindtægter i 2022 er steget i forhold til tidligere år. Indbetalinger af pensionsbidrag blev på 6,8 mia. kr. og er dermed steget med 0,1 mia. kr. i forhold til 2021. De udbetalte ydelser har en stigende trend grundet en stigning i antallet af medlemmer på alderspension samt et højt niveau for tilkendelse af førtids- og seniorpensioner. Udbetaling af pensioner og forsikringsdækninger til medlemmer udgør 4,7 mia. kr., hvilket er 0,4 mia. kr. mere end i 2021.

De løbende udbetalinger af pensionsydelser var på 2,9 mia. kr. Der blev udbetalt 0,7 mia. kr. til forsikringsdækninger, og der blev udbetalt 1,1 mia. kr. vedrørende overførsler og genkøb.

Det samlede investeringsafkast blev negativt med 22,4 mia. kr. før skat grundet de udfordrende finansielle markeder i 2022. Den gennemsnitlige forrentning af pensionsopsparingen udgør -13,0 %.

Administrationsomkostningerne blev på 190 mio. kr., og dermed faldt de gennemsnitlige omkostninger pr. forsikret fra 341 kr. i 2021 til 317 kr. i 2022. Faldet i omkostningerne er resultatet af et vedvarende fokus på en rationel og effektiv organisatorisk indretning og strategisk tilgang til outsourcing. Herunder tidligere omtalte forenkling og standardisering af pensionsordningerne samt udvidede selvbetjeningsmuligheder.

**317 kr. i gennemsnitlige omkostninger**

Årets resultat før skat blev et underskud på 25,8 mio. kr. Resultatet udtrykker primært et negativt afkast af egenkapitalens investeringer, som er placeret i stats- og realkreditobligationer, samt egenkapitalens risikoforrentning. Resultatet er lavere end forventet, men anses som acceptabelt givet udviklingen på de finansielle markeder.

### Realiseret resultat

Der har i 2022 været et negativt realiseret resultat på 17.922 mio. kr. Renteresultatet kommer primært fra det negative investeringsafkast, mens indtægten fra ekstrahensættelser skyldes, at der er frigivet en del af de ekstrahensættelser i de garanterede koncepter som følge af årets rentestigning.

Det negative realiserede resultat har medført et fald i de samlede kollektive bonuspotentialer. De kollektive bonuspotentialer skal udjævne udsving over årene i blandt andet investeringsafkast og risikoresultater.



## Årets realiserede resultat

I mio. kr.	2022	2021
Renteresultat	-25.737	9.918
Risikoresultat	99	-26
Omkostningsresultat	55	91
Ekstrahensættelser	7.672	4.272
Øvrigt	-11	2
<b>Realiseret resultat</b>	<b>-17.922</b>	<b>14.257</b>

## Balance

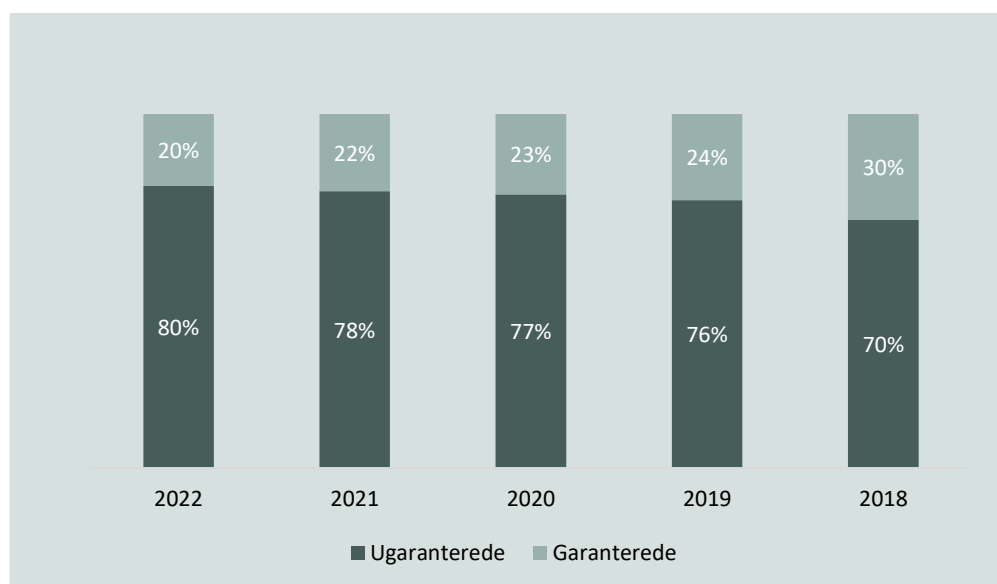
De forsikringsmæssige hensættelser faldt med 16.367 mio. kr. og udgjorde 148.997 mio. kr. ultimo 2022. Udviklingen skyldes primært det negative investeringsafkast.

De samlede kollektive bonuspotentialer udgjorde 15.352 mio. kr. og er i 2022 faldet med 19.139 mio. kr. Udviklingen skyldes primært det negative investeringsafkast i 2022.

Risikoforrentning til basiskapitalen er nedsat væsentligt i lyset af den robuste solvensoverdækning, og at selskabet fremover ikke kan udbetale udbytte til ejerne, da selskabet er et arbejdsmarkedsrelateret livsforsikringsaktieselskab. Herved er fortjenstmargenen blevet nul i 2021, da risikoforrentningen alene vedrører risikoen for tab vedrørende garanterede ydelser.

Overskudskapitalen, som er medlemmernes andel af selskabets basiskapital, udgjorde 4.645 mio. kr. ultimo 2022.

## Hensættelserne fordelt på garanterede og ugaranterede koncepter i %



## Solvenskapitalkrav og kapitalgrundlag

Selskabets solvenskapitalkrav og -kapitalgrundlag opgøres efter Finanstilsynets opdaterede vejledning om værdiansættelse af forsikringsforpligtelser i overensstemmelse med Solvens II. For selskabets kapitalgrundlag gælder det, at der efter overgangen til stokastiske hensættelser ikke længere er lighed imellem den regnskabsmæssige opgørelse af selskabets kapitalgrundlag og solvenskapitalgrundlaget.

Selskabets solvenskapitalgrundlag er reduceret fra 5.401 mio. kr. i 2021 til 4.826 mio. kr. i 2022. Reduktionen skyldes primært et fald i overskudskapitalen på grund af det direkte investeringsafkast.

Solvenskapitalkravet opgøres efter standardmodellen på nær for opgørelsen af levetidsrisikoen hvor, der anvendes en partiel intern model. Selskabet har søgt om og fået godkendelse af Finanstilsynet til anvendelse af den partielle interne model.

Solvenskapitalkravet steg i 2022 fra 509 mio. kr. til 1.098 mio. kr. Stigningen i solvenskapitalkravet skyldes primært overgangen til Finanstilsynets ændrede vejledning om værdiansættelse af forsikringsforpligtelser. Ligeledes har periodens negative investeringsafkast påvirket solvenskapitalkravet.

**PenSam Pension  
er velkonsolideret**

## Solvenskapitalkrav og kapitalgrundlag

I mio. kr.	2022	2021
<b>Kapitalgrundlag</b>		
Egenkapital	178	200
Overskudskapital	4.645	5.201
Andre kapitalelementer	3	-
<b>Kapitalgrundlag i alt</b>	<b>4.826</b>	<b>5.401</b>
<b>Solvenskapitalkrav i alt</b>	<b>1.098</b>	<b>509</b>
<b>Solvensdækning i %</b>	<b>440</b>	<b>1.061</b>

Note: Grundet ændret metode for opgørelse af solvenskapitalgrundlaget og kapitalgrundlaget i 2022, er 2022 ikke direkte sammenlignelig med 2021. Det har ikke været muligt at tilpasse sammenligningstallene.

PenSam Pension er velkonsolideret og har en solvensdækning på 440%.

I "Rapport om solvens og finansiel situation 2022" gives en nærmere beskrivelse af følsomhed-, kapital- og risikoforholdene i PenSam Pension. Rapporten kan læses på PenSam's hjemmeside herunder: [https://www.pensam.dk/om\\_pensam/hvem\\_er\\_vi/pensam-i-tal/aarsrapporter](https://www.pensam.dk/om_pensam/hvem_er_vi/pensam-i-tal/aarsrapporter)

PenSam Pension udarbejder kvartalsvise følsomhedsanalyser, som har til formål at vise, hvor meget en risikokategori skal falde i værdi, førend solvensgraden og minimumssolvensgraden rammer henholdsvis 100% og 125%.

## Regnskabsmæssige skøn samt usikkerhed ved indregning og måling

Ved udarbejdelse af årsrapporten foretages der i forbindelse med indregning og måling af visse regnskabsposter en vurdering, som omfatter skøn, som er behæftet med en vis usikkerhed.

Der vurderes at være en øget usikkerhed forbundet med de regnskabsmæssige skøn i år som følge af den samfundsøkonomiske situation. Der henvises til afsnittet 'Regnskabsmæssige skøn samt usikkerheder ved indregning og måling' under 'Anvendt regnskabspraksis', hvor der gives en særskilt beskrivelse af principper og metoder for fastsættelse af værdierne på de nævnte regnskabsposter. Desuden er de væsentligste usikkerheder ved måling beskrevet.

## Begivenheder efter balancedagen

Der er i tiden fra 31. december 2022 til årsrapportens underskrivelse ikke indtruffet forhold, som efter ledelsens opfattelse har væsentlig påvirkning på selskabets økonomiske stilling.

## Forventninger til 2023

### Resultat for 2023

Årets resultat forventes i niveauet 5-10 mio. kr. i 2023. Resultatet er følsomt overfor renteniveauet.

Det forventes, at selskabet fusioneres med PenSam A/S i 2023.

### Omkostninger

Medlemmerne vil blive opkrævet et fast månedligt gebyr på 30 kr. pr. pensionsordning.

### Kontorenter i 2023

Bestyrelsen har fastsat nedenstående kontorenter i de enkelte pensionskoncepter før pensionsafkastskat for 2023.

Bestyrelsen kan ændre kontorenterne i løbet af året med fremadrettet virkning.

## Kontorenter før skat i 2023

### Høje kontorenter til medlemmerne

I procent	2023	2022
Fleksion	4,00	7,38
Tradition (ugaranteret)	4,00	7,38
Tradition (garanteret)	4,75	4,13
PMF (garanteret)	4,75	2,95
PMF (betinget garanteret)	2,95	2,95
Sygehjælpere m.fl.	9,50	17,71
Portører	9,50	17,71
Trafikfunktionærer og amtsvejmænd m.fl.	9,50	17,71

## Samfundsansvar

Som arbejdsmarkedspensionsselskab står PenSam på ryggen af aftaler mellem arbejdsmarkedets parter og spiller gennem kerneforretningen en væsentlig rolle i den offentlige økonomi i Danmark. Derfor har PenSam en særlig forpligtelse til at udvise engagement og tage ansvar for pensionspolitiske dagsordener, der kan bidrage til en positiv samfundsudvikling og på denne vis sætte fokus på udfordringer og mulige forbedringer i det danske pensionssystem.

Som institutionel investor er PenSam desuden sit samfundsansvar bevidst ved at udvise ansvarlighed og agere aktivt inden for området ansvarlige investeringer. Denne ansvarstagen gælder særligt i forhold til at understøtte globale klimamålsætninger og sikre en progressiv udvikling inden for den grønne omstilling. Det gælder også ved at sætte fokus på forbedring af arbejdstagerrettigheder og påvirke til en ansvarlig skatteadfærd i de virksomheder, vi investerer i, da det ud fra de faggrupper, vi repræsenterer, er to naturligt vigtige områder.

PenSam's arbejde med samfundsansvar understøttes af værdier som ansvarlighed og ordentlighed. Værdierne er integreret i PenSam's virksomhedskultur, forretningsførelse og investeringsforvaltning og udgør dermed fundamentet i PenSam som pensionsselskab, som institutionel investor og som arbejdsgiver.

## ESG-nøgletal

PenSam har siden årsrapporten 2020 opgjort ESG-nøgletal (Environment, Social and Governance) efter den vejledning, som er udarbejdet af FSR – danske revisorer, Nasdaq og Finansforeningen.

PenSam har både som arbejdsplads og som institutionel investor et vedvarende fokus på udviklingen inden for alle tre områder klima/miljø, sociale forhold og ledelse, hvilket fremgår af oversigten.



## ESG Nøgletal

ESG-nøgletal	Notation	2022	2021	2020	2019	2018
<b>Miljødata</b>						
CO <sub>2</sub> e, scope 1	Tons	14	15	20	22	23
CO <sub>2</sub> e, scope 2	Tons	153	120	91	377	431
CO <sub>2</sub> e, scope 3	Tons	231.628	360.501	391.231	615.378	-
heraf aktieportefølje (noterede aktier)	Tons	106.475	135.876	124.347	302.450	-
heraf virksomhedsobligationer	Tons	124.102	223.520	265.659	311.228	-
heraf danske ejendomme	Tons	1.051	1.105	1.225	1.700	-
Energiforbrug	GJ	5.763	5.674	5.531	5.656	6.496
Vedvarende energiandel	%	63	62	56	13	17
Vandforbrug	m <sup>3</sup>	2.519	1.595	1.753	2.225	1.853
<b>Sociale data</b>						
Fuldtidsarbejdsstyrke	FTE	214	206	203	200	212
Kønsdiversitet	%	54	56	57	56	58
Kønsdiversitet for øvrige ledelseslag	%	44	50	41	45	38
Lønforstel mellem køn	Gange	1,3	1,3	1,3	1,3	1,4
Medarbejderomsætningshastighed	%	20	16	14	18	12
Sygefravær	Dage/FTE	6,2	4,3	5,0	5,3	5,2
<b>Ledelsesdata</b>						
Bestyrelsens kønsdiversitet	%	29	29	29	14	13
Tilstedeværelse på bestyrelsesmøder	%	100	96	96	89	89
Lønforstel mellem CEO og medarbejdere	Gange	5,0	4,9	4,8	4,7	4,5

Note: Kønsdiversitet er opgjort som andelen af kvinder. Lønforstel er mænds løn i forhold til kvinders løn. Supplerende oplysninger om opgørelse af ESG-nøgletallene findes på side 80.

ESG-nøgletallene viser blandt andet PenSam's egen CO<sub>2</sub>-udledning (scope 1 og scope 2). Scope 1 omfatter direkte udledninger fra egne biler, hvilket har været faldende de seneste 5 år. Scope 2 omfatter udledninger afledt af indkøbt energi – primært elektricitet og fjernvarme. Årene 2020 og 2021 er påvirket af hjemsendelser ifm. Corona pandemien, men 2022 viser et fald i forhold til årene inden Corona pandemien hvilket skyldes, at PenSam er overgået til en højere andel af vedvarende energi. PenSams eget energiforbrug ligger på samme niveau i årene 2019 til 2022, men 2020 og 2021 har som nævnt været påvirket af Corona Pandemien. I efteråret 2022 har PenSam haft fokus på at reducere eget energiforbrug gennem flere tiltag, blandt andet er temperaturen blevet sænket, der tændes mindre lys, flere lyskilder både inde og ude har fået sensor eller 'timer', og der spares på det varme vand. En sammenligning af forbruget i 4. kvartal 2022 med samme periode tidligere år viser et tydeligt fald.

ESG-nøgletallene viser også en positiv udvikling over årene i PenSam's CO<sub>2</sub>-udledninger fra investeringsporteføljen (scope 3). Scope 3-beregningerne omfatter PenSam's investeringer i de 3 aktivklasser: aktier (noterede), virksomhedsobligationer (noterede) og danske ejendomme. Faldet i scope 3-udledningen fra aktier og virksomhedsobligationer skyldes et bevidst valg om at reducere eksponeringen mod CO<sub>2</sub>-tunge virksomheder i specielt den fossile industri. Reduktionen i udledningen fra danske ejendomme sker samtidig med, at porteføljen af ejendomme er vokset, hvilket skyldes en fokuseret bæredygtighedsstrategi på ejendomsområdet om blandt andet at reducere energiforbruget.

## Ansvarlig investor med ambitiøse målsætninger

Størstedelen af PenSam's udledninger kommer fra investeringsporteføljen (scope 3), og investeringer er også kerneforretningen i at kunne give medlemmerne gode pensionsopsparinger.

PenSam's ambitiøse tilgang til rollen som ansvarlig investor er beskrevet i politikken for Ansvarlige Investeringer og Aktivt Ejerskab, som skal sikre, at investeringsporteføljen er sammensat af aktiver, der imødekommer en bæredygtig udvikling inden for områderne miljø og klima samt sociale og ledelsesmæssige forhold (ESG). Rapporten er formuleret med afsæt i en række internationalt anerkendte konventioner, principper og retningslinjer for god forretningsadfærd og ansvarlige investeringer. Derudover udgør FN's 17 Verdensmål for en Bæredygtig Udvikling et væsentlig grundlag, som PenSam løbende integrerer i investeringsforvaltningen.

I PenSam er det besluttet at arbejde aktivt med 6 Verdensmål inden for områderne af Klima (Verdensmål nr. 7, 9 og 13), Fair skat (Verdensmål 10), Arbejdstagerrettigheder (Verdensmål 8) samt Bæredygtige byer og lokalsamfund (Verdensmål 11). Verdensmålene udmøntes i PenSam på følgende vis:

**PenSam integrerer FN's verdensmål**

### PenSam's fokus på klima

PenSam arbejder for at integrere Paris-aftalens mål om en maksimal temperaturstigning på 1,5 grader frem mod 2030. PenSam har derfor fokus på, at investeringerne skal støtte op om den grønne omstilling og tage hensyn til klimamæssige forhold. I PenSam er der sat mål om, at CO<sub>2</sub>-udledningen på tværs af aktivklasserne globale aktier, kreditobligationer og danske ejendomme skal reduceres med 55% inden udgangen af 2025. Samtidig har PenSam tilsluttet sig klimainitiativet Paris Aligned Investment Initiative (PAII), som skal sikre en klimaneutral portefølje senest i 2050. PenSam søger derfor at investere i aktiver med et grønt sigte, ligesom der er frasolgt kul-, tjæresand- og olieselskaber for at nedbringe PenSam's investeringer i fossile brændstoffer.

### PenSam's fokus på fair skat

Som ansvarlig investor ønsker PenSam at bidrage positivt til at udvikle den nationale og internationale skattedagsorden og understøtte arbejdet med at skabe en mere ansvarlig virksomhedsdrevet skatteadfærd. Området er centralt for PenSam, idet virksomhedernes skattebetalinger er med til at finansiere en robust offentlig velfærdsssektor, som PenSam's medlemmer er ansat i – og i øvrigt er afhængig af i deres pensionstilværelse. PenSam arbejder ud fra en skattepolitik, der sammen med et fælles branchekodeks på tværs af pensionsbranchen skal sikre en ansvarlig skattepraksis og styrke dialogen mellem virksomheder og kapitalforvaltere, så det i højere grad bliver muligt at komme aggressiv skatteplanlægning til livs og fremme transparensen i skattebetalingerne i de virksomheder, vi investerer i.

### PenSam's fokus på arbejdstagerrettigheder

Som arbejdsmarkedspensionsselskab for FOA-faggrupperne er arbejdstagerrettigheder et naturligt fokusområde for PenSam. PenSam's investeringsportefølje overvåges derfor løbende for kritisable forhold eller brud på konventioner og internationale aftaler om arbejdstagerrettigheder.

### PenSam's fokus på bæredygtigt byggeri og ejendomsdrift

Indsatsen inden for bæredygtigt byggeri og ejendomsdrift har til formål at reducere CO<sub>2</sub>-udledningen i den danske ejendomsportefølje samt integrere miljømæssige og sociale forhold i byggeriet – både i forbindelse med opførelse af nye ejendomme og renovering af eksisterende ejendomme. Omdrejningspunktet for indsatsen er blandt andet drifts- og energioptimering, biodiversitet samt bedre trivsel og rammer for at skabe "det gode liv" for PenSam's lejere.

## Deltager i pensions-politisk debat

### Arbejder for et solidarisk pensionssystem

Ud over at understøtte den grønne omstilling og fremme en ansvarlig virksomhedsdrevet skatteadfærd tager PenSam del i sit samfundsansvar ved aktivt at deltage i den pensionspolitiske debat. PenSam arbejder for et solidarisk pensionssystem til gavn for FOA-faggrupperne.

PenSam's medlemsgruppe er stærkt udsat for forskellige nedslidningsproblematikker og samtidig afhængige af værdige tilbagetrækningsmuligheder. Det gælder både medlemmer, der har valgt de faggrupper, der ligger hos FOA, og personer fra andre erhverv, der senere skifter til FOA's faggrupper pga. nedslidning. Den sidste gruppe har ikke deres tidligere opsparede risikodel med. Finansiering af førtidspension vil i høj grad tilfalde PenSam's samlede medlemsgruppe. Det betyder, at andelen af medlemmernes indbetalinger, der går til forsikringer, stiger. Dermed vil indbetalinger til alderspension falde, hvilket medfører lavere pensionsudbetalinger. Det er derved den i forvejen økonomisk belastede gruppe af nedslidte, der betaler prisen for, at forsikringerne stiger.

PenSam arbejder aktivt for at sætte yderligere fokus på disse ulighedsproblematikker i pensionssystemet, da det har væsentlig betydning for FOA-faggruppernes tilværelse og økonomisk råderum efter pensionering.

### Mere om samfundsansvar i PenSam

PenSam udgiver hvert år en rapport om samfundsansvar, som udgør den lovpligtige redegørelse for samfundsansvar og sammenfatter årets aktiviteter i hele PenSam Holding koncernen. Den seneste rapport for 2022, kan læses på PenSam's hjemmeside: [https://www.pensam.dk/om\\_pensam/hvem\\_er\\_vi/pensam-i-tal/rapporter-og-statistikker/samfundsansvar-i-pensam](https://www.pensam.dk/om_pensam/hvem_er_vi/pensam-i-tal/rapporter-og-statistikker/samfundsansvar-i-pensam).

Der kan også læses mere om arbejdet med ansvarlige investeringer og aktivt ejerskab her: [https://www.pensam.dk/om\\_pensam/investeringer/vi-investerer-ansvarligt](https://www.pensam.dk/om_pensam/investeringer/vi-investerer-ansvarligt).

I henhold til EU's disclosureregulering kræves der specifikke bæredygtighedsrelaterede oplysninger/information, som kan ses her: [https://www.pensam.dk/om\\_pensam/investeringer/vi-investerer-ansvarligt/baeredygtighedsrelaterede-oplysninger](https://www.pensam.dk/om_pensam/investeringer/vi-investerer-ansvarligt/baeredygtighedsrelaterede-oplysninger).

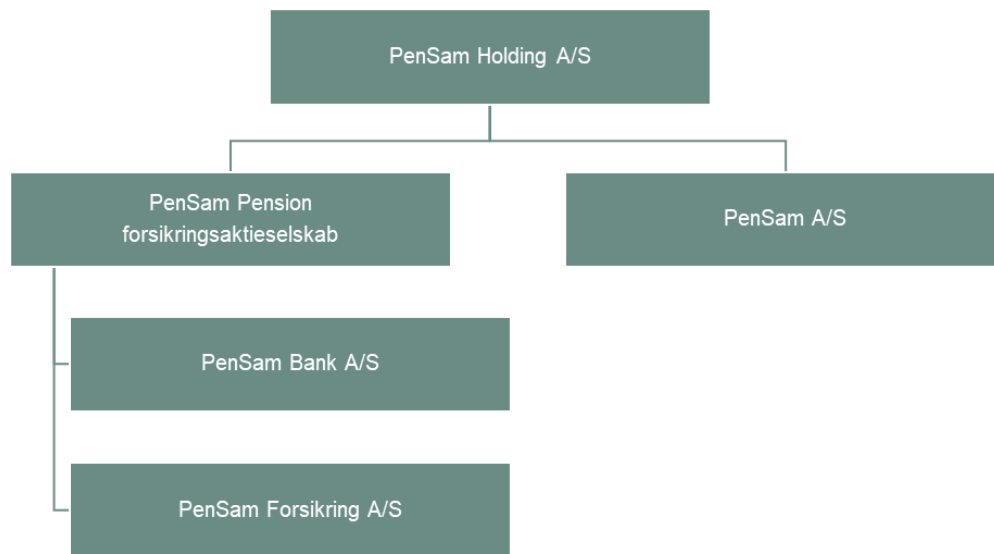
# Organisation

## Ejerforhold

PenSam Pension forsikringsaktieselskab er ejet 100% af PenSam Holding A/S, der har hovedsæde i Furesø. PenSam Holding A/S er 100% ejet af FOA.

Aktiekapitalen i PenSam Pension er 125.000.000 kr.

## PenSam Holding koncernen



Herudover omfatter PenSam Holding koncernen en række ejendomsselskaber samt kapitalforeningen PenSam Invest, jf. note 28.

## Bestyrelse

Bestyrelsen består af 8 medlemmer, hvoraf 7 er valgt af generalforsamlingen, og ét medlem er valgt af repræsentantskabet i PenSam Pension. Derudover deltager et kommitteret medlem valgt af den tidligere delegerede forsamling i Pensionskassen PenSam i en overgangsperiode frem til den ordinære generalforsamling i foråret 2023.

Danske Regioner og Kommunernes Landsforening nominerer 2 medlemmer til bestyrelsen, og FOA nominerer ligeledes 2 medlemmer.

Generalforsamlingen har valgt 3 uafhængige medlemmer med særlige kvalifikationer inden for regnskab, it og investeringer.

Bestyrelsen har i 2022 afholdt 6 møder.

Der gennemføres årligt en selvevaluering af, hvorvidt den samlede bestyrelse besidder de kompetencer og den viden, der er påkrævet for den overordnede ledelse af selskabet. Selvevalueringen i 2022 har ikke givet anledning til ændringer i bestyrelsen.



## Revisionsudvalg

Bestyrelsen har nedsat et revisions- og risikoudvalg, der overvåger regnskabs- og revisionsforhold samt risici knyttet til driften af selskabet.

Revisions- og risikoudvalget har 3 medlemmer. Formanden for udvalget opfylder udover sin uafhængighed kravene til kvalifikationer inden for regnskabs- og revisionsforhold.

Revisionsudvalget har i 2022 afholdt 5 møder.

## Kønsmæssig sammensætning

De generalforsamlingsvalgte bestyrelsesmedlemmer består pr. 31. december 2022 af 2 kvinder og 5 mænd, svarende til en procentvis fordeling på 29/71%.

Bestyrelsen opfylder derved kravet om en kønsmæssig ligelig fordeling.

Der er ikke udarbejdet en politik for den kønsmæssige sammensætning på de øvrige ledelsesniveauer, da der er under 50 ansatte i selskabet.

## Daglig ledelse

Direktionen udgør den daglige ledelse og består af adm. direktør Torsten Fels.

Organisationen er indrettet med en række direktørområder med ansvar for den løbende drift og udvikling.

Den samlede ledelsesgruppe er angivet på side 25.

## Aflønningspolitik

Bestyrelsen har fastsat en lønpolitik, som skal fremme en sund og effektiv styring af selskabet. Det er besluttet, at der ikke udbetales bonus eller anden form for resultatløns eller variabel løn til bestyrelsen, direktionen eller andre ansatte med væsentlig indflydelse på risikoprofilen.

Lønpolitikken er godkendt af generalforsamlingen og kan læses på PenSam's hjemmeside: [https://www.pensam.dk/om\\_pensam/hvem\\_er\\_vi/organisation/selskabsstruktur](https://www.pensam.dk/om_pensam/hvem_er_vi/organisation/selskabsstruktur)

Vederlag til den samlede bestyrelse og øvrige ansatte, hvis aktiviteter har væsentlig indflydelse på selskabets risikoprofil, fremgår af note 10.

## Outsourcing

PenSam Pension benytter i væsentligt omfang outsourcing for at opnå en omkostnings-effektiv og robust administration.

Administrationselskabet PenSam A/S varetager hovedparten af de outsourcete aktiviteter og har videreoutsourcet drift og udvikling inden for IT til KMD.

De outsourcete aktiviteter styres og overvåges gennem serviceleveranceaftaler og interne kontroller.

## Revision

I henhold til en af bestyrelsen og revisions- og risikoudvalget årligt godkendt revisionsstrategiplan reviderer selskabets interne revision regelmæssigt selskabets forretningsgange og interne kontroller for at vurdere kvaliteten og hensigtsmæssigheden heraf.

Den interne revisionschef afgiver tillige en påtegning på selskabets årsregnskab. Revisionschefen refererer direkte til selskabets bestyrelse og aflægger rapport om resultaterne af den udførte revision gennem en skriftlig revisionsprotokol.

Der er 5 ansatte i intern revision, som tillige varetager revisionen af PenSam's øvrige virksomheder.

Regnskabsaflæggelsen og de interne kontroller, som er forbundet med den finansielle rapportering, revideres af intern revision i samspil med den generalforsamlingsvalgte eksterne revision, som ligeledes forsyner selskabets årsregnskab med en påtegning.

## Whistleblowerordning

PenSam har etableret en whistleblowerordning i koncernen, og for at understrege uafhængigheden og bedst muligt at sikre anonymitet for en mulig whistleblower har bestyrelserne valgt, at whistleblowerordningen skal varetages af en ekstern part.

Der har ikke været indberetninger under whistleblowerordningen i 2022.

## Virksomhedskultur

PenSam arbejder for en sund virksomhedskultur, som grundlæggende er præget af værdierne ordentlighed og ansvarlighed. PenSam skal overholde gældende lovgivning og have en ordentlig adfærd overfor medlemmer og eksterne samarbejdspartnere.

Dette gælder tilsvarende for samarbejdet mellem kollegaer i PenSam, hvor krænkende adfærd ikke tolereres, hvad enten det vedrører uønsket seksuel adfærd, mobning, chikane eller andre diskriminerende handlinger.

## Dataetik

PenSam har en politik for dataetik. Politikken indeholder principper for PenSam's arbejde med dataetik samt en detaljeret gennemgang af, hvilke data PenSam benytter i optagelsen af nye medlemmer samt ved justering af eksisterende medlemmer. Desuden indeholder politikken PenSam's stillingtagen til brugen af AI (Artificial Intelligence) og RPA (Robotic Process Automation). Politikken og den lovpligtige redegørelse for dataetik kan i sin hele læses via følgende link: <https://www.pensam.dk/dataetik-redegørelse>.

## Ledelse og revision

### Bestyrelse

#### Valgt af generalforsamlingen

*Nomineret af Danske Regioner/Kommunernes Landsforening*

Regionsrådsmedlem Anders G. Christensen (formand)

Viceborgmester Thomas Adelskov (næstformand)

Nomineret af FOA

Forbundsformand Mona Striib (næstformand)

Forbunds-næstformand Thomas Enghausen

Uafhængige medlemmer med særlige kvalifikationer

Partner Cato Baldvinsson

Revisor Inge Beicher

Managementkonsulent Jes Damsted

#### Valgt af repræsentantskabet

Fællestillidsrepræsentant Tine Thordén

Kommitteret – valgt frem til den ordinære generalforsamling i foråret 2023

Forhenværende Formand i FOA Social- og Sundhedsafdelingen, Palle Nielsen

#### Revisionsudvalg

Revisor Inge Beicher (formand)

Partner Cato Baldvinsson

Managementkonsulent Jes Damsted

#### Direktion

Adm. direktør Torsten Fels

#### Ledelsesgruppe

Finansdirektør Peter Østergaard

Investeringsdirektør Claus Jørgensen

Kundedirektør Pia Højrup Clausen

IT-direktør Thomas Axen

Underdirektør for forretningsudvikling Merete Nørtoft

#### Ansvarshavende aktuar

Kristian Smedemark Hasløv

#### Intern revisionschef

Palle Mortensen

#### Ekstern revision

PricewaterhouseCoopers

Statsautoriseret Revisionspartnerselskab

CVR.nr. 33 77 12 31

Strandvejen 44, 2900 Hellerup

# Ledelseshverv mv.

## Bestyrelse

### Medlem

### Andre ledelseshverv

---

#### **Anders G. Christensen (Formand)**

Født 1962

Indtrådt i bestyrelsen 23. januar 2023

Regionsrådsmedlem i Region Midtjylland  
Bestyrelsesmedlem i Danske Regioner  
Bestyrelsesformand, Lars Persson Ejendomme ApS  
Reel ejer, fuldt ansvarlig deltager og leder, enkeltmandsvirksomheden Anders G. Christensen  
Bestyrelsesmedlem, Favrskov Gymnasium  
Bestyrelsesmedlem, Boelplan A/S  
Formand, Sundhedshuset Hadsten A/S  
Bestyrelsesformand, E/F Willemoes  
Formand, CATTLENIC A/S

#### **Thomas Adelskov (næstformand)**

Født 1964

Indtrådt i bestyrelsen 29. maj 2018

Viceborgmester i Odsherred Kommune  
Bestyrelsesformand for Arbejdsmarkedets Feriefond  
Medlem af beredskabskommissionen for Vestsjællands Brandvæsen  
Bestyrelsesmedlem i Fonden Geopark Odsherred  
Bestyrelsesmedlem i Den Selvejende Institution Den Rytmske Højskole  
Bestyrelsesmedlem i Laurits Jensen og Hustru Margrethe Jensens Fond  
Bestyrelsesmedlem i GÅRDEJER AF OVERBY PETER NIELSEN OG HUSTRUS MINDELEGAT  
Bestyrelsesmedlem i ODSHERRED FORSYNINGSSERVICE A/S  
Bestyrelsesmedlem i ODSHERRED TØMNING A/S  
Bestyrelsesmedlem i ODSHERRED SPILDEVAND A/S  
Bestyrelsesmedlem i ODSHERRED VAND A/S  
Bestyrelsesmedlem i ODSHERRED VARME A/S  
Bestyrelsesmedlem i ODSHERRED FORSYNING A/S  
Bestyrelsesmedlem i den selvejende institution Odsherred Teater

#### **Mona Striib (næstformand)**

Født 1961

Indtrådt i bestyrelsen 4. november 2004

Forbundsformand i FOA – Fag og Arbejde

	<p>Medlem af hovedbestyrelsen i FOA – Fag og Arbejde  Formand for Forhandlingsfællesskabet  Medlem af forhandlingsudvalget i Forhandlingsfællesskabet  Medlem af politisk ledelse i FOA – Fag og Arbejde  Medlem af Fagbevægelsens Hovedorganisations hovedbestyrelse  Medlem af Fagbevægelsens Hovedorganisations forretningsudvalg  Bestyrelsesformand i PenSam Holding A/S  Bestyrelsesformand i PenSam Bank A/S  Bestyrelsesformand i PenSam Forsikring A/S</p>
<p><b>Cato Baldvinsson</b>  Født 1948  Senest indtrådt i bestyrelsen 31. marts 2020</p>	<p>Direktør i MIE SEA II GP ApS, der er komplementar i Maj Invest Equity Southeast Asia II K/S  Formand i Asgard Fixed Income (Master) Fund Limited (Cayman Islands)  Formand i Asgard Fixed Income Fund I Limited (Cayman Islands)  Formand i Maj Bank A/S  Bestyrelsesmedlem i Investeringselskabet Kronborg DAC (Dublin, Irland)  Bestyrelsesmedlem i Investeringselskabet Asgard Fund ICAV (Dublin, Irland)  Partner og indehaver af c@b Financial Consulting</p>
<p><b>Inge Beicher</b>  Født 1953  Indtrådt i bestyrelsen 31. marts 2020</p>	<p>Bestyrelsesmedlem i PenSam Bank A/S  Bestyrelsesmedlem i PenSam Forsikring A/S</p>
<p><b>Jes Damsted</b>  Født 1961  Indtrådt i bestyrelsen 31. marts 2020</p>	<p>Bestyrelsesformand i FF Forsikring A/S  Bestyrelsesformand i Investeringsforeningen Carnegie Wealth Management</p> <p>Bestyrelsesformand i Investeringsforeningen Falcon Invest  Bestyrelsesformand i Carnegie Investment, Fund- Nordic Equity Fund (Luxembourg)  Bestyrelsesnæstformand i UNord S/I  Bestyrelsesmedlem i Barfoed Group P/S  Bestyrelsesmedlem i Kapitalforeningen Lån &amp; Spar Mixinvest  Bestyrelsesmedlem i Investeringsforeningen Gudme Raaschou  Bestyrelsesmedlem i Investeringsforeningen Lån &amp; Spar Invest</p>

Bestyrelsesmedlem i Frilandsmuseets Grundkøbsfond  
Bestyrelsesmedlem i Lyngby og Omegns Handelsskoles Fond  
Bestyrelsesmedlem i Incite Robotics ApS  
Bestyrelsesformand og legal ejer (ejerandel 5-9,99%) i Zensi Robotics ApS  
Managing Partner og indehaver af Aspiration

### **Thomas Enghausen**

Født 1976

Indtrådt i bestyrelsen 1. august 2018

Forbunds næstformand i FOA – Fag og Arbejde  
Medlem af hovedbestyrelsen i FOA – Fag og Arbejde  
Medlem af politisk ledelse i FOA – Fag og Arbejde  
Medlem af Forhandlingsfælleskabets bestyrelse, forhandlingsudvalg og repræsentantskabet  
Medlem af Fagbevægelsens Hovedorganisations hovedbestyrelse  
Medlem af Fagbevægelsens Hovedorganisations udvalg for vækst, Velfærd og Beskæftigelse  
Bestyrelsesnæstformand i PenSam Holding A/S

### **Tine Thordén**

Født 1970

Indtrådt i bestyrelsen 14. marts 2017

Fællestillidsrepræsentant (FOA) Århus kommune  
Bestyrelsesmedlem i pædagogisk sektor i FOA Århus  
Forbrugergruppemedlem og næstformand i forbrugergruppeledelsen for pædagogisk sektor  
Bestyrelsesmedlem i Fagklubben for pædagogiske assistenter og pædagogmedhjælpere

### **Udtrådte bestyrelsesmedlemmer**

---

Jacob Jensen fratrådte som formand 15. december 2022 i forbindelse med udnævnelse til minister for fødevarer, landbrug og fiskeri.

---

## Direktion

### Medlem

**Torsten Fels**

Født 1959

Indtrådt i direktionen 1. januar 2013

### Andre ledelseshverv

---

Adm. direktør i PenSam Holding A/S

Adm. direktør i PenSam Bank A/S

Adm. direktør i PenSam Forsikring A/S

Bestyrelsesformand i PenSam A/S

Bestyrelsesmedlem i Danish SDG Investment Fund

Bestyrelsesmedlem i Institutional Holding P/S

Bestyrelsesmedlem i AIP Management P/S

---

### Eksponeringer mv.

Selskabet har ikke eksponeringer mod eller modtaget sikkerhedsstillelser fra bestyrelsesmedlemmer og direktører eller med selskaber, hvori de nævnte personer er direktører eller bestyrelsesmedlemmer.

## Repræsentantskab

På generalforsamlingen den 23. marts 2022 blev nedenstående medlemmer valgt til repræsentantskabet. Der har i 2022 været udskiftning på formandsposten i forbrugergruppen Social og Sundhed og udskiftning på formands- og næstformandsposten i forbrugergruppen Teknik og Service.

### Social og Sundhed

Afgået formand Erik Mikkelsen, 23. marts 2022 - 8. juni 2022

Formand Vibeke Elise Jensen, 8. juni 2022 -

### Teknik og Service

Afgået formand Jakob Tidemann, 23. marts 2022 - 9. november 2022

Formand Kim Walther Andreasen, 9. november 2022 -

Afgået næstformand Kim Walther Andreasen, 23. marts 2022 - 9. november 2022

Næstformand Finn Haarby Karlsen, 9. november 2022 -

Repræsentantskabet har den 7. april 2022 valgt Tine Thordén til medlem af bestyrelsen.

### Oversigt over medlemmer i forbrugergrupeledelserne 2020-2024

Forbrugergruppe	Navn
Social og Sundhed	Palle Nielsen Erik Mikkelsen Torben K. Hollmann Lone Snedker Vibeke Elise Jensen (formand) Helle Sommer (næstformand) Daniela Antoniussen Christensen Jesper Priskorn Niels Aakjær Conni Markussen Michael Damm
Pædagogisk sektor	Tine Thordén (næstformand) Mette Krohn Gade Karen Munk Andersen Kim Henriksen Søren Kofoed (formand) Viggo Dinesen Karsten Wohlgemuth
Kost og Service	Yee Mei Yip (Mimi) Bargejani (næstformand) Inge Holk Rasmussen Pia Heidi Nielsen (formand) Irene Holmstrøm*
Teknik og Service	Kim Walther Andreasen (formand) Brian Vittrup Jakob Tidemann* Finn Haarby Karlsen* (næstformand)

\*Uden stemmeret



## Ledelsespåtegning

Bestyrelsen og direktionen har i dag behandlet og godkendt årsrapporten for regnskabsåret 2022 for PenSam Pension forsikringsaktieselskab.

Årsrapporten aflægges i overensstemmelse med lov om finansiell virksomhed.

Det er vores opfattelse, at årsregnskabet giver et retvisende billede af selskabets aktiver, passiver og finansielle stilling pr. 31. december 2022 samt af resultatet af selskabets aktiviteter for regnskabsåret 1. januar til 31. december 2022.

Ledelsesberetningen indeholder efter vores opfattelse en retvisende redegørelse for udviklingen i selskabets aktiviteter og økonomiske forhold samt en beskrivelse af de væsentligste risici og usikkerhedsfaktorer, som selskabet kan påvirkes af.

Årsrapporten indstilles til generalforsamlingens godkendelse.

Farum, den 3. marts 2023

### Direktion

Torsten Fels

### Bestyrelse

**Anders G. Christensen, formand**

**Thomas Adelskov, næstformand**

**Mona Striib, næstformand**

**Cato Baldvinsson**

**Inge Beicher**

**Jes Damsted**

**Thomas Enghausen**

**Tine Thordén**

# Den interne revisions revisionspåtegning

## Konklusion

Det er vores opfattelse, at årsregnskabet for PenSam Pension forsikringsaktieselskab giver et retvisende billede af selskabets aktiver, passiver og finansielle stilling pr. 31. december 2022 samt af resultatet af selskabets aktiviteter for regnskabsåret 1. januar - 31. december 2022 i overensstemmelse med lov om finansiell virksomhed.

Det er tillige vores opfattelse, at de etablerede forretningsgange og interne kontrolprocedurer, herunder den af ledelsen tilrettelagte risikostyring, der er rettet mod selskabets rapporteringsprocesser og væsentlige forretningsmæssige risici, fungerer tilfredsstillende.

Vores konklusion er konsistent med vores revisionsprotokollat til revisionsudvalget og bestyrelsen.

## Hvad har vi revideret

Årsregnskabet for PenSam Pension forsikringsaktieselskab for regnskabsåret 1. januar - 31. december 2022, omfatter resultatopgørelse og totalindkomstopgørelse, balance, egenkapitalopgørelse og noter, herunder anvendt regnskabspraksis ("regnskabet").

## Udtalelse om ledelsesberetningen

Ledelsen er ansvarlig for ledelsesberetningen.

Vores konklusion om regnskabet omfatter ikke ledelsesberetningen, og vi udtrykker ingen form for konklusion med sikkerhed om ledelsesberetningen.

I tilknytning til vores revision af regnskabet er det vores ansvar at læse ledelsesberetningen og i den forbindelse overveje, om ledelsesberetningen er væsentligt inkonsistent med regnskabet eller vores viden opnået ved revisionen eller på anden måde synes at indeholde væsentlig fejlinformation.

Vores ansvar er derudover at overveje, om ledelsesberetningen indeholder krævede oplysninger i henhold til lov om finansiell virksomhed.

Baseret på det udførte arbejde er det vores opfattelse, at ledelsesberetningen er i overensstemmelse med årsregnskabet og er udarbejdet i overensstemmelse med kravene i lov om finansiell virksomhed. Vi har ikke fundet væsentlig fejlinformation i ledelsesberetningen.

## Ledelsens ansvar for regnskabet

Ledelsen har ansvaret for udarbejdelsen af et årsregnskab, der giver et retvisende billede i overensstemmelse med lov om finansiell virksomhed. Ledelsen har endvidere ansvaret for den interne kontrol, som ledelsen anser nødvendig for at udarbejde et regnskab uden væsentlig fejlinformation, uanset om denne skyldes besvigelser eller fejl.

## Den udførte revision

Revisionen er udført på grundlag af Finanstilsynets bekendtgørelse om revisionens gennemførelse i finansielle virksomheder mv. samt finansielle koncerner og efter internationale standarder om revision. Dette kræver, at vi planlægger og udfører revisionen med

henblik på at opnå høj grad af sikkerhed for, at regnskabet ikke indeholder væsentlig fejlinformation. Vores revision har omfattet alle væsentlige og risikofyldte områder og er udført i henhold til den arbejdsdeling, der er aftalt med ekstern revision.

Revisionen er planlagt og udført således, at vi har vurderet de forretningsgange og interne kontrolprocedurer, herunder den af ledelsen tilrettelagte risikostyring, der er rettet mod selskabets rapporteringsprocesser og væsentlige forretningsmæssige risici.

En revision omfatter udførelse af revisionshandlinger for at opnå revisionsbevis for beløb og oplysninger i regnskabet. De valgte handlinger afhænger af revisors vurdering, herunder vurdering af risici for væsentlig fejlinformation i regnskabet, uanset om denne skyldes besvigelser eller fejl. Ved risikovurderingen overvejer revisor intern kontrol, der er relevant for virksomhedens udarbejdelse af et årsregnskab, der giver et retvisende billede. Formålet hermed er at udforme revisionshandlinger, der er passende efter omstændighederne. En revision omfatter endvidere vurdering af, om ledelsens valg af regnskabspraksis er passende, og om ledelsens regnskabsmæssige skøn er rimelige samt en vurdering af den samlede præsentation af regnskabet.

Det er vores opfattelse, at det opnåede revisionsbevis er tilstrækkeligt og egnet som grundlag for vores konklusion.

Farum, den 3. marts 2023

Palle Mortensen  
Revisionschef

# Den uafhængige revisors revisionspåtegning

Til kapitalejeren i PenSam Pension forsikringsaktieselskab

## Konklusion

Det er vores opfattelse, at årsregnskabet giver et retvisende billede af selskabets aktiver, passiver og finansielle stilling pr. 31. december 2022 samt af resultatet af selskabets aktiviteter for regnskabsåret 1. januar - 31. december 2022 i overensstemmelse med lov om finansiell virksomhed.

Vores konklusion er konsistent med vores revisionsprotokollat til revisionsudvalget og bestyrelsen.

## Hvad har vi revideret

Årsregnskabet for PenSam Pension forsikringsaktieselskab for regnskabsåret 1. januar - 31. december 2022 omfatter resultatopgørelse og totalindkomstopgørelse, balance, egenkapitalopgørelse og noter, herunder anvendt regnskabspraksis ("regnskabet").

## Grundlag for konklusion

Vi udførte vores revision i overensstemmelse med internationale standarder om revision (ISA) og de yderligere krav, der er gældende i Danmark. Vores ansvar ifølge disse standarder og krav er nærmere beskrevet i revisionspåtegningens afsnit *Revisors ansvar for revisionen af regnskabet*.

Det er vores opfattelse, at det opnåede revisionsbevis er tilstrækkeligt og egnet som grundlag for vores konklusion.

## Uafhængighed

Vi er uafhængige af selskabet i overensstemmelse med International Ethics Standards Board for Accountants' internationale retningslinjer for revisorerets etiske adfærd (IESBA Code) og de yderligere etiske krav, der er gældende i Danmark, ligesom vi har opfyldt vores øvrige etiske forpligtelser i overensstemmelse med disse krav og IESBA Code.

Efter vores bedste overbevisning er der ikke udført forbudte ikke-revisionsydelser som omhandlet i artikel 5, stk. 1, i forordning (EU) nr. 537/2014.

## Valg

Vi blev første gang valgt som revisor for PenSam Pension forsikringsaktieselskab den 13. september 2012 for regnskabsåret 2012. Vi er genvalgt årligt ved generalforsamlingsbeslutning i en samlet sammenhængende opgaveperiode på elleve år frem til og med regnskabsåret 2022. Vi blev genudpeget efter en udbudsprocedure på generalforsamlingen den 23. marts 2022.

## Centrale forhold ved revisionen

Centrale forhold ved revisionen er de forhold, der efter vores faglige vurdering var mest betydelige ved vores revision af regnskabet for 2022. Disse forhold blev behandlet som led i vores revision af regnskabet som helhed og udformningen af vores konklusion herom. Vi afgiver ikke nogen særskilt konklusion om disse forhold.

<b>Centralt forhold ved revisionen</b>	<b>Hvordan vi har behandlet det centrale forhold ved revisionen</b>
<p><i>Måling af unoterede investeringer</i>            Unoterede investeringer omfatter primært investeringer i ejendomme samt fonde med investeringer i private equity, kredit og infrastruktur og udgør i alt 54.615 mio. kr. svarende til 31% af de samlede investeringsaktiver.</p> <p>Unoterede investeringer indgår primært i regnskabsposterne for:</p> <ul style="list-style-type: none"> <li>- Kapitalandele i tilknyttede virksomheder</li> <li>- Kapitalandele i associerede virksomheder</li> <li>- Kapitalandele</li> </ul> <p>Unoterede investeringer måles til skønnet dagsværdi. Det regnskabsmæssige skøn over dagsværdi er baseret på værdiansættelsesmodeller, data og betydelige forudsætninger, der ikke er direkte observerbare for tredjemand. Ændringer i de betydelige forudsætninger, som indgår i det regnskabsmæssige skøn, kan have en væsentlig påvirkning på regnskabet.</p> <p>Vi fokuserede på måling af unoterede investeringer, fordi det regnskabsmæssige skøn i sin natur er komplekst og påvirket af subjektivitet og dermed forbundet med høj grad af skønsmæssig usikkerhed.</p> <p>Der henvises til årsregnskabet omtale af "Regnskabsmæssige skøn samt usikkerhed ved indregning og måling" i note 1 og note 18 om "finansielle aktiver og forpligtelser til dagsværdi".</p>	<p>Vi udførte risikovurderingshandlinger med henblik på at opnå en forståelse af it-systemer, forretningsgange og relevante interne kontroller for måling af unoterede investeringer.</p> <p>For kontrollerne vurderede vi, om de var designet og implementeret til effektivt at adressere risikoen for væsentlig fejlinformation. For udvalgte kontroller, som vi planlagde at basere os på, testede vi, om de var udført på konsistent basis.</p> <p>Vi vurderede og testede de af ledelsen anvendte værdiansættelsesmodeller.</p> <p>Vi testede stikprøvevist sammenhængen mellem de anvendte forudsætninger, data og beregningen af dagsværdier.</p> <p>Vi testede stikprøvevist anvendte dagsværdier til relevant rapportering fra eksterne fund managers.</p> <p>Vi udfordrede de betydelige forudsætninger, som indgår i det regnskabsmæssige skøn, der ligger til grund for beregning af dagsværdier ud fra vores kendskab til porteføljen og markedsudviklingen.</p> <p>Vi vurderede om oplysningerne om de unoterede investeringer var passende.</p>

<p><b>Måling af livsforsikringshensættelser</b> Selskabet har livsforsikringshensættelser for i alt 148.997 mio. kr., hvilket udgør 84% af den samlede balance.</p>	<p>Vi udførte risikovurderingshandlinger med henblik på at opnå en forståelse af it-systemer, forretningsgange og relevante interne kontroller vedrørende opgørelse af livsforsikringshensættelser. For kontrollerne vurderede vi, om de var designet og implementeret til effektivt at adressere risikoen for væsentlig fejlinformation. For udvalgte kontroller, som vi planlagde at basere os på, testede vi, om de var udført på konsistent basis.</p>
<p>Hensættelserne består af livsforsikringshensættelser til gennemsnitsrente. Hensættelserne er opgjort under hensyntagen til, om grundlaget er ikke-garanteret eller garanteret.</p>	<p>Vi anvendte vores egne aktuarer til at vurdere de af selskabet anvendte aktuarmæssige metoder og modeller samt anvendte forudsætninger og foretagne beregninger.</p>
<p>Opgørelsen er baseret på aktuarmæssige principper og involverer væsentlige regnskabsmæssige skøn, som er knyttet til de aktuarmæssige forudsætninger om den tidsmæssige placering og omfang af fremtidige betalinger til forsikringstagerne.</p>	<p>Vi vurderede og udfordrede de anvendte metoder, modeller og betydelige forudsætninger i form af rentekurve til tilbagediskontering, levetider, dødelighed, invaliditet, tilbagekøbs- og fripoliciesandsynlighed samt omkostninger ud fra vores branchekendskab med henblik på at vurdere, om disse er i overensstemmelse med regulatoriske og regnskabsmæssige krav. Dette omfattede en vurdering af kontinuiteten i grundlaget for opgørelsen af hensættelser.</p>
<p>Betydelige aktuarmæssige forudsætninger omfatter rentekurve til tilbagediskontering, levetider, dødelighed, invaliditet, tilbagekøbs- og fripoliciesandsynlighed samt omkostninger.</p>	<p>Vi testede stikprøvevist beregningen af de opgjorte livsforsikringshensættelser.</p>
<p>Vi fokuserede på måling af livsforsikringshensættelser, fordi det regnskabsmæssige skøn i sin natur er komplekst og påvirket af subjektivitet og dermed forbundet med høj grad af skønsmæssig usikkerhed.</p>	<p>Vi vurderede om oplysningerne om hensættelserne var passende.</p>
<p>Der henvises til årsregnskabets omtale af "Regnskabsmæssige skøn samt usikkerhed ved indregning og måling" i note 1 og note 21 om "Livsforsikringshensættelser".</p>	

## Udtalelse om ledelsesberetningen

Ledelsen er ansvarlig for ledelsesberetningen.

Vores konklusion om regnskabet omfatter ikke ledelsesberetningen, og vi udtrykker ingen form for konklusion med sikkerhed om ledelsesberetningen.

I tilknytning til vores revision af regnskabet er det vores ansvar at læse ledelsesberetningen og i den forbindelse overveje, om ledelsesberetningen er væsentligt inkonsistent med regnskabet eller vores viden opnået ved revisionen eller på anden måde synes at indeholde væsentlig fejlinformation.

Vores ansvar er derudover at overveje, om ledelsesberetningen indeholder krævede oplysninger i henhold til lov om finansiel virksomhed.

Baseret på det udførte arbejde er det vores opfattelse, at ledelsesberetningen er i overensstemmelse med årsregnskabet og er udarbejdet i overensstemmelse med kravene i lov om finansiel virksomhed. Vi har ikke fundet væsentlig fejlinformation i ledelsesberetningen.

## **Ledelsens ansvar for regnskabet**

Ledelsen har ansvaret for udarbejdelsen af et årsregnskab, der giver et retvisende billede i overensstemmelse med lov om finansiel virksomhed. Ledelsen har endvidere ansvaret for den interne kontrol, som ledelsen anser for nødvendig for at udarbejde et regnskab uden væsentlig fejlinformation, uanset om denne skyldes besvigelser eller fejl.

Ved udarbejdelsen af regnskabet er ledelsen ansvarlig for at vurdere selskabets evne til at fortsætte driften; at oplyse om forhold vedrørende fortsat drift, hvor dette er relevant; samt at udarbejde regnskabet på grundlag af regnskabsprincippet om fortsat drift, medmindre ledelsen enten har til hensigt at likvidere selskabet, indstille driften eller ikke har andet realistisk alternativ end at gøre dette.

## **Revisors ansvar for revisionen af regnskabet**

Vores mål er at opnå høj grad af sikkerhed for, om regnskabet som helhed er uden væsentlig fejlinformation, uanset om denne skyldes besvigelser eller fejl, og at afgive en revisionspåtegning med en konklusion. Høj grad af sikkerhed er et højt niveau af sikkerhed, men er ikke en garanti for, at en revision, der udføres i overensstemmelse med ISA og de yderligere krav, der er gældende i Danmark, altid vil afdække væsentlig fejlinformation, når sådan findes. Fejlinformationer kan opstå som følge af besvigelser eller fejl og kan betragtes som væsentlige, hvis det med rimelighed kan forventes, at de enkeltvis eller samlet har indflydelse på de økonomiske beslutninger, som brugerne træffer på grundlag af regnskabet.

Som led i en revision, der udføres i overensstemmelse med ISA og de yderligere krav, der er gældende i Danmark, foretager vi faglige vurderinger og opretholder professionel skepsis under revisionen. Herudover:

- Identificerer og vurderer vi risikoen for væsentlig fejlinformation i regnskabet, uanset om denne skyldes besvigelser eller fejl, udformer og udfører revisionshandlinger som reaktion på disse risici samt opnår revisionsbevis, der er tilstrækkeligt og egnet til at danne grundlag for vores konklusion. Risikoen for ikke at opdage væsentlig fejlinformation forårsaget af besvigelser er højere end ved væsentlig fejlinformation forårsaget af fejl, idet besvigelser kan omfatte sammensværgelser, dokumentfalsk, bevidste udeladelser, vildledning eller tilsidesættelse af intern kontrol.
- Opnår vi forståelse af den interne kontrol med relevans for revisionen for at kunne udforme revisionshandlinger, der er passende efter omstændighederne, men ikke for at kunne udtrykke en konklusion om effektiviteten af selskabets interne kontrol.
- Tager vi stilling til, om den regnskabspraksis, som er anvendt af ledelsen, er passende, samt om de regnskabsmæssige skøn og tilknyttede oplysninger, som ledelsen har udarbejdet, er rimelige.
- Konkluderer vi, om ledelsens udarbejdelse af regnskabet på grundlag af regnskabsprincippet om fortsat drift er passende, samt om der på grundlag af det opnåede revisionsbevis er væsentlig usikkerhed forbundet med begivenheder eller forhold,

der kan skabe betydelig tvivl om selskabets evne til at fortsætte driften. Hvis vi konkluderer, at der er en væsentlig usikkerhed, skal vi i vores revisionspåtegning gøre opmærksom på oplysninger herom i regnskabet eller, hvis sådanne oplysninger ikke er tilstrækkelige, modificere vores konklusion. Vores konklusioner er baseret på det revisionsbevis, der er opnået frem til datoen for vores revisionspåtegning. Fremtidige begivenheder eller forhold kan dog medføre, at selskabet ikke længere kan fortsætte driften.

- Tager vi stilling til den samlede præsentation, struktur og indhold af regnskabet, herunder noteoplysningerne, samt om regnskabet afspejler de underliggende transaktioner og begivenheder på en sådan måde, at der gives et retvisende billede heraf.

Vi kommunikerer med den øverste ledelse om blandt andet det planlagte omfang og den tidsmæssige placering af revisionen samt betydelige revisionsmæssige observationer, herunder eventuelle betydelige mangler i intern kontrol, som vi identificerer under revisionen.

Vi afgiver også en udtalelse til den øverste ledelse om, at vi har opfyldt relevante etiske krav vedrørende uafhængighed, og oplyser den om alle relationer og andre forhold, der med rimelighed kan tænkes at påvirke vores uafhængighed og, hvor dette er relevant, anvendte sikkerhedsforanstaltninger eller handlinger foretaget for at eliminere trusler.

Med udgangspunkt i de forhold, der er kommunikeret til den øverste ledelse, fastslår vi, hvilke forhold der var mest betydelige ved revisionen af regnskabet for den aktuelle periode og dermed er centrale forhold ved revisionen. Vi beskriver disse forhold i vores revisionspåtegning, medmindre lov eller øvrig regulering udelukker, at forholdet offentliggøres.

Hellerup, den 3. marts 2023  
PricewaterhouseCoopers  
Statsautoriseret Revisionspartnerselskab  
CVR-nr. 33 77 12 31

Per Rolf Larssen  
statsautoriseret revisor  
mne24822

Claus Christensen  
statsautoriseret revisor  
mne33687



# Resultatopgørelse og totalindkomstopgørelse

## 1. januar - 31. december

I t. kr.

Note	2022	2021
3	6.842.040	6.674.790
Bruttopræmier		
Afgivne forsikringspræmier	-1.244	-1.254
Præmier for egen regning, i alt	6.840.796	6.673.536
Indtægter fra tilknyttede virksomheder	-8.167.231	12.869.734
Indtægter fra associerede virksomheder	-25.657	467.235
Indtægter af investeringsejendomme og andre materielle investeringsaktiver	12.982	14.293
4 Renteindtægter og udbytter mv.	531.225	1.034.401
5 Kursreguleringer	-14.194.885	-879.124
6 Renteudgifter	-213.411	-88.747
7 Administrationsomkostninger i forbindelse med investeringsvirksomhed	-299.736	-298.578
Investeringsafkast, i alt	-22.356.713	13.119.214
8 Pensionsafkastskat	3.458.267	-1.938.489
9 Udbetalte ydelser	-4.700.705	-4.271.490
Forsikringsydelse for egen regning, i alt	-4.700.705	-4.271.490
Ændring i livsforsikringshensættelser	16.367.306	-16.381.237
Ændring i livsforsikringshensættelser for egen regning, i alt	16.367.306	-16.381.237
Ændring i fortjenstmargen	0	2.989.655
Ændring i overskudskapital	555.608	11.842
10 Erhvervsomkostninger	0	-47
10 Administrationsomkostninger	-190.381	-202.732
Forsikringsmæssige driftsomkostninger for egen regning, i alt	-190.381	-202.779
Overført investeringsafkast	24.570	2.959
<b>Forsikringsteknisk resultat</b>	<b>-1.252</b>	<b>3.211</b>
Egenkapitalens investeringsafkast	-24.570	-2.959
<b>Resultat før skat</b>	<b>-25.822</b>	<b>252</b>
8 Pensionsafkastskat for egenkapitalen	3.951	-5
11 Skat	0	1.006
<b>Årets resultat</b>	<b>-21.871</b>	<b>1.253</b>
<b>Disponeret</b>		
Overført til næste år	-21.871	1.253
<b>Disponeret, i alt</b>	<b>-21.871</b>	<b>1.253</b>
<b>Totalindkomstopgørelse</b>		
Årets resultat	-21.871	1.253
<b>Årets totalindkomst</b>	<b>-21.871</b>	<b>1.253</b>

## Balance pr. 31. december

### Aktiver

I t. kr.

Note	2022	2021
13 Driftsmidler	907	1.018
14 Domicilejendom	175.598	184.458
<b>Materielle aktiver, i alt</b>	<b>176.505</b>	<b>185.476</b>
15 Investeringsejendomme og andre materielle investeringsaktiver	0	150.991
Kapitalandele i tilknyttede virksomheder	63.521.528	78.388.904
Udlån til tilknyttede virksomheder	2.374.328	1.014.541
Kapitalandele i associerede virksomheder	2.541.041	1.995.969
Investeringer i tilknyttede og associerede virksomheder, i alt	68.436.897	81.399.414
16 Kapitalandele	42.491.495	38.367.443
Obligationer	40.693.470	51.947.376
Pantesikrede udlån	2.078	2.501
Andre udlån	14.873	118.767
17 Afledte finansielle instrumenter	19.434.527	6.899.403
Andre finansielle investeringsaktiver, i alt	102.636.443	97.335.490
<b>Investeringsaktiver, i alt</b>	<b>171.073.340</b>	<b>178.885.895</b>
Andre tilgodehavender	349.716	4.807
<b>Tilgodehavender, i alt</b>	<b>349.716</b>	<b>4.807</b>
Tilgodehavende pensionsafkastskat	4.896.298	0
Likvide beholdninger	1.123.078	1.051.108
<b>Andre aktiver, i alt</b>	<b>6.019.376</b>	<b>1.051.108</b>
Tilgodehavende renter samt optjent leje	243.837	387.893
Andre periodeafgrænsningsposter	425.584	354.470
<b>Periodeafgrænsningsposter, i alt</b>	<b>669.421</b>	<b>742.363</b>
<b>Aktiver, i alt</b>	<b>178.288.358</b>	<b>180.869.649</b>

## Balance pr. 31. december

### Passiver

I t. kr.

Note	2022	2021
24 Aktiekapital	125.000	125.000
Overført overskud eller underskud	53.018	74.888
<b>Egenkapital, i alt</b>	<b>178.018</b>	<b>199.888</b>
20 Overskudskapital	4.645.069	5.200.677
<b>Ansvarlig lånekapital, i alt</b>	<b>4.645.069</b>	<b>5.200.677</b>
21 Livsforsikringshensættelser	148.996.529	165.363.834
<b>Hensættelser til forsikrings- og investeringskontrakter, i alt</b>	<b>148.996.529</b>	<b>165.363.834</b>
Gæld til kreditinstitutter	0	1.645.566
Gæld til tilknyttede virksomheder	2.726	1.264
Skyldig pensionsafkastskat	1.432.386	1.960.106
22 Anden gæld	23.033.630	6.498.277
<b>Gæld, i alt</b>	<b>24.468.742</b>	<b>10.105.213</b>
<b>Periodeafgrænsningsposter</b>	<b>0</b>	<b>37</b>
<b>Passiver, i alt</b>	<b>178.288.358</b>	<b>180.869.649</b>

#### Øvrige noter

- 1 Anvendt regnskabspraksis
- 2 Hoved- og nøgletal
- 12 Fordeling af det realiserede resultat
- 18 Finansielle aktiver og forpligtelser til dagsværdi
- 19 Eventualaktiver
- 23 Kapitalgrundlag
- 25 Sikkerhedsstillelser, eventualforpligtelser og andre økonomiske forpligtelser
- 26 Nærtstående parter
- 27 Afkast til regnskabsmæssig værdi
- 28 Tilknyttede og associerede virksomheder
- 29 Risikoplysninger

## Egenkapitalopgørelse

I t. kr.

	Aktiekapital	Overført resultat	Egenkapital i alt
Saldo 1. januar 2022	125.000	74.888	199.888
Årets resultat	-	-21.871	-21.871
Anden totalindkomst	-	-	-
Årets totalindkomst	-	-21.871	-21.871
<b>Saldo 31. december 2022</b>	<b>125.000</b>	<b>53.018</b>	<b>178.018</b>
Saldo 1. januar 2021	125.000	73.635	198.635
Årets resultat	-	1.253	1.253
Anden totalindkomst	-	-	-
Årets totalindkomst	-	1.253	1.253
<b>Saldo 31. december 2021</b>	<b>125.000</b>	<b>74.888</b>	<b>199.888</b>

## Noter

### NOTE 1

#### Anvendt regnskabspraksis

Årsrapporten for selskabet er aflagt i overensstemmelse med reglerne i lov om finansiel virksomhed og Finanstilsynets bekendtgørelse om finansielle rapporter for forsikringselskaber og tværgående pensionskasser (Regnskabsbekendtgørelsen).

Anvendt regnskabspraksis er uændret i forhold til årsrapporten for 2021.

Beløb i resultatopgørelse, balance, egenkapitalopgørelse og noter er oplyst i t. kr., medmindre andet er oplyst.

Sumtotaler i regnskabet er udregnet på baggrund af de faktiske tal. Efterregning af sumtotalerne vil derfor i visse tilfælde medføre afrundingsdifferencer.

Med henvisning til regnskabsbekendtgørelsen §134, stk. 2, udarbejdes der ikke koncernregnskab.

Selskabet indgår i koncernregnskabet for PenSam Holding A/S, Furesø, CVR-nr. 12629532.

#### Generelt om indregning og måling

Aktiver indregnes i balancen, når det er sandsynligt, at de fremtidige økonomiske fordele vil tilfalde selskabet, og aktivets værdi kan måles pålideligt.

Forpligtelser indregnes i balancen, når det er sandsynligt, at fremtidige økonomiske fordele vil fragå selskabet, og forpligtelsens værdi kan måles pålideligt.

Indtægter indregnes i resultatopgørelsen i takt med, at de indtjenes, herunder indregnes værdireguleringer af finansielle aktiver og forpligtelser, der måles til dagsværdi. I resultatopgørelsen indregnes ligeledes alle omkostninger, der er afholdt for at opnå årets indtjening.

Indregning af finansielle og afledte finansielle instrumenter sker på afregningsdagen.

Ved første indregning måles aktiver og forpligtelser til kostpris, der for finansielle instrumenter svarer til dagsværdi. Måling efter første indregning sker som beskrevet under de enkelte regnskabsposter.

#### Regnskabsmæssige skøn samt usikkerhed ved indregning og måling

Ved udarbejdelse af årsregnskabet har ledelsen foretaget en række skøn og vurderinger. Ledelsens skøn og vurderinger vedrørende fremtidige begivenheder har indvirkning på indregning og måling af visse aktiver og forpligtelser og dermed resultatet i året og i de kommende år. Disse skøn foretaget af ledelsen er i overensstemmelse med regnskabspraksis og på baggrund af historiske erfaringer samt forudsætninger, som ledelsen anser som forsvarlige og realistiske.

De regnskabsmæssige skøn er baseret på forudsætninger, som kan vise sig at være ufuldstændige, ligesom uventede fremtidige begivenheder eller omstændigheder kan opstå. Derfor vil andre kunne komme frem til andre værdier og resultater.

De væsentligste skøn, som ledelsen foretager i forbindelse med opgørelse af den regnskabsmæssige værdi af disse aktiver og forpligtelser, og den væsentlige skønsmæssige usikkerhed forbundet med udarbejdelsen af årsregnskabet, er de samme som ved udarbejdelse af årsregnskabet året før.

De områder, der især er forbundet med skøn, er måling af dagsværdi af unoterede investeringsaktiver, unoterede finansielle instrumenter og ejendomme samt forpligtelser vedrørende forsikrings- og investeringskontrakter.

## Noter

### NOTE 1 (FORTSAT)

#### **Måling af dagsværdi af unoterede investeringsaktiver, unoterede finansielle instrumenter og ejendomme**

Selskabet har alternative investeringer i sin investeringsportefølje. Alternative investeringer dækker primært over unoterede indirekte investeringer gennem ejendomsfonde, illikvid kredit, private equity, infrastruktur og direkte ejede ejendomme via datterselskaber. Derudover har selskabet investeret i afledte finansielle instrumenter til investerings- samt afdækningsmæssige formål.

For alternative investeringer, ejendomme og afledte finansielle instrumenter, hvor værdiansættelsen i mindre omfang bygger på observerbare markedsdata, er værdiansættelsen påvirket af skøn.

Til brug for værdiansættelsen af alternative investeringer i fonde er der udviklet en intern værdiansættelsesmodel, som anvendes ved den løbende fastsættelse af dagsværdier på unoterede investeringsaktiver i de tilfælde, hvor der ikke foreligger en rapporteret værdiopgørelse pr. statusdagen. Værdiansættelsesmodellen gør brug af markedsrelevant information i form af relevante markedsindeks fra de likvide markeder ved beregningen af fondenes dagsværdier.

For de alternative investeringer foretages også altid en kvalitativ vurdering af værdiansættelserne, som blandt andet knytter sig til vurderinger af de forudsætninger, der ligger til grund for en rapporteret værdiopgørelse, samt den tidsmæssige forskydning, der er fra opgørelsestidspunktet til indregning i regnskabet. Ved store markedsbevægelser indhentes supplerende oplysninger om prisudvikling

Den regnskabsmæssige usikkerhed vedrørende afledte finansielle instrumenter knytter sig primært til de forudsætninger, der ligger til grund for fastsættelse af renter og volatilitet.

Derudover foretages der analyser af værdiansættelserne i forhold til eksterne modparter og i forhold til priser fastsat af en uafhængig finansiell institution for at vurdere og efterprøve de af selskabet fastsatte værdier. For ejendomme analyseres niveauet for lejeindtægter og afkastkrav på baggrund af branchestandarder.

#### **Måling af forpligtelser vedrørende forsikringskontrakter**

Vurderingen af kundebestandens levetid, invaliditet og genkøbs sandsynlighed har en væsentlig indflydelse på opgørelsen af de forsikringsmæssige hensættelser, og derfor foretages der regelmæssigt en vurdering af bedste skøn for de nævnte parametre.

Erfaringerne, der danner baggrund for fastsættelse af parametre til hensættelsesberegning, er indhentet over fem år for levetid og genkøb og tre år for invaliditet.

Fastlæggelse af forudsætningerne er baseret på erfaringer fra selskabets bestand og er påvirket af aktuarmæssige skøn, der har betydning for hensættelsernes størrelse.

Den anvendte metode for vurdering af bedste skøn for levetid og død skelner mellem levetid for raske og invalide, idet der i PenSam er observeret stor forskel i levetid imellem raske og invalide.

#### **Kontribution**

Fordelingen af det realiserede resultat foretages i overensstemmelse med selskabets anmeldelse til Finanstilsynet.

Den anmeldte risikoforrentningsregel indebærer, at der for hver kontributionsgruppe gives en risikoforrentning, hvor forskellen i risikoforrentningen mellem rentegrupperne afspejler forskellen i egenkapitalens og de særlige bonushensættelsers risiko for tabsdækning.

Risikoforrentningen gives som en procentandel (kan være nul) af den gennemsnitlige retrospektive hensættelse for perioden for den pågældende rentegruppe. Risikoforrentningen fordeles forholdsmæssigt mellem egenkapitalen og de særlige bonushensættelser.

## Noter

### NOTE 1 (FORTSAT)

I PenSam Pension er kontributionsgrupperne opdelt på otte rentegrupper, sytten risikogrupper og otte omkostningsgrupper.

#### **Omregning af fremmed valuta**

Regnskabet er præsenteret i danske kroner. Alle balanceposter i fremmed valuta, det vil sige aktiver og passiver samt ikke balanceførte poster, omregnes til danske kroner efter Danmarks Nationalbanks offentliggjorte valutakurser på balancedagen. Indtægter og udgifter i fremmed valuta omregnes efter de på transaktionstidspunktet gældende kurser.

Realiserede og urealiserede valutakursavancer og -tab medtages i resultatopgørelsen under 'Kursreguleringer'.

#### **Resultatopgørelse**

##### **Præmier for egen regning**

Bruttopræmier omfatter løbende præmier og kapitalindskud (engangsindskud) og medtages i resultatopgørelsen på forfaldstidspunktet. Genforsikringsandelen af præmierne fradrages.

##### **Indtægter fra tilknyttede og associerede virksomheder**

Indeholder selskabets andel af de tilknyttede og associerede virksomheders driftsresultat og værdiregulering.

##### **Indtægter af investeringsejendomme og andre materielle investeringsaktiver**

Omfatter overskud eller underskud ved drift af selskabets investeringsejendomme og andre materielle investeringsaktiver. Beløbet opgøres efter fradrag af udgifter til administration. Regulering af aktivernes værdi er indeholdt i posten 'Kursreguleringer'.

##### **Renteindtægter og udbytter mv.**

Indeholder årets renter af værdipapirer og udlån, renter af mellemværende med tilknyttede virksomheder, rentebetalinger vedrørende afledte finansielle instrumenter samt udbytte af kapitalandele med fradrag af udbytteskat.

##### **Kursreguleringer**

Omfatter årets værdiregulering af kapitalandele, investeringsforeningsandele, obligationer, investeringsejendomme og andre materielle investeringsaktiver, udlån samt realiserede gevinster og tab ved salg af kapitalandele, investeringsforeningsandele, obligationer, investeringsejendomme og andre materielle investeringsaktiver samt udlån. Endvidere indgår valutakursregulering samt realiserede og urealiserede gevinster og tab vedrørende afledte finansielle instrumenter.

##### **Renteudgifter**

Indeholder renter på lån, renter af mellemværende med tilknyttede virksomheder samt øvrig gæld.

##### **Administrationsomkostninger i forbindelse med investeringsvirksomhed**

Indeholder direkte handelsomkostninger i forbindelse med værdipapirhandler og depotgebyrer samt egne omkostninger til administration af investeringsaktiver.

##### **Pensionsafkastskat**

Pensionsafkastskatten beregnes med en sats på 15,3%.

Pensionsafkastskat resultatføres med det beløb, der opgøres for perioden inklusiv eventuelle reguleringer vedrørende tidligere år.

## Noter

### NOTE 1 (FORTSAT)

#### **Forsikringsydelse for egen regning**

Forsikringsydelse for egen regning omfatter årets udbetalte ydelser efter fradrag af genforsikringens andel.

#### **Ændring i livsforsikringshensættelse for egen regning**

Omfatter årets ændring i livsforsikringshensættelse brutto med fradrag af genforsikringens andel.

#### **Ændring i fortjenstmargen**

Omfatter årets ændring i fortjenstmargen. Fortjenstmargenen indeholder nutidsværdien af de forventede fremtidige overskud, jævnfør de anmeldte regler herfor. Der er kun ændring i fortjenstmargenen i 2021, da fortjenstmargenen siden ultimo 2021 har været nul.

#### **Ændring i overskudskapital**

Omfatter årets ændring i overskudskapitalen.

#### **Forsikringsmæssige driftsomkostninger**

Erhvervesomkostninger omfatter omkostninger med at erhverve nye forsikringer og forny forsikringsbestanden.

Selskabet har indgået administrationsaftale med PenSam A/S. Omkostningerne dækker den daglige administration. Administrationsomkostninger omfatter periodiserede direkte og indirekte omkostninger vedrørende pensionsdriften.

#### **Overført investeringsafkast**

Overført investeringsafkast indeholder den del af det samlede investeringsafkast, der vedrører egenkapitalen. For den del af selskabet, som er omfattet af kontributionsbekendtgørelsen, overføres den andel, som kan henføres til egenkapitalen på grundlag af fordelingen af det realiserede resultat.

For gruppeordningerne foretages en forholdsmæssig fordeling af afkastet på grundlag af egenkapitalens og forsikringshensættelsernes størrelse primo og ultimo året.

#### **Anden totalindkomst**

Selskabet har valgt at præsentere totalindkomsten som en samlet opgørelse i forlængelse af resultatopgørelsen benævnt 'Totalindkomstopgørelse'. Selskabet har på nuværende tidspunkt ingen poster, som indregnes under anden totalindkomst.

### **Balancen**

#### **Materielle aktiver**

Driftsmidler indregnes i balancen til kostpris med fradrag af akkumulerede af- og nedskrivninger. Kostprisen omfatter anskaffelsessummen samt øvrige omkostninger tilknyttet anskaffelsen. Afskrivninger beregnes på grundlag af aktivets restværdi fratrukket akkumulerede nedskrivninger. Afskrivninger på driftsmidler foretages lineært over den forventede økonomiske levetid. Afskrivningsperioderne er fastsat til 3 - 10 år.

Domicilejendommen er den ejendom, som PenSam selv benytter til administration m.v. Domicilejendommen måles til omvurderet værdi med fradrag af akkumulerede af- og nedskrivninger som følge af værdiforringelser. Den omvurderede værdi opgøres efter samme principper som selskabets investeringsejendomme, der er beskrevet efterfølgende.



## Noter

### NOTE 1 (FORTSAT)

Stigningen i omvurderet værdi indregnes i anden totalindkomst medmindre stigningen modsvarer en værdinedgang, der tidligere er indregnet i resultatopgørelsen. Fald i omvurderet værdi indregnes i resultatopgørelsen, medmindre faldet modsvarer en værdistigning, der tidligere er indregnet i anden totalindkomst.

Afskrivning på domicilejendommen foretages lineært baseret på ejendommens forventede skrapværdi og en skønnet brugstid på 50 år.

#### **Investerings ejendomme og andre materielle investeringsaktiver**

Investerings ejendomme og andre materielle investeringsaktiver måles til dagsværdi efter en cash flow model (DCF). Investerings ejendomme omfatter primært bolig- og erhvervs ejendomme. Dagsværdien opgøres med udgangspunkt i en systematisk vurdering af ejendommene baseret på deres forventede cash flow over en 10-årig periode og terminalværdi.

Terminalværdien er forventningen til ejendommens fremtidige kontante cash flow i et normalt år efter en 10-årig periode. Dagsværdien er opgjort ved at tilbagediskontere det forventede cash flow samt at fastsætte forrentningskrav, der blandt andet afhænger af ejendommens art, beliggenhed og det aktuelle renteniveau.

Ejendomme ejet af ejendomsselskaber indgår i posterne 'Kapitalandele i tilknyttede og associerede virksomheder'.

#### **Kapitalandele i tilknyttede og associerede virksomheder**

Kapitalandele i tilknyttede og associerede virksomheder indregnes ved erhvervelsestidspunktet til kostpris og måles efterfølgende til andel af virksomhedens regnskabsmæssige indre værdi. Virksomhedens indre værdi opgøres efter det senest modtagne regnskab.

#### **Kapitalandele**

Investeringsforeningsandele i Kapitalforeningen PenSam Invest indgår som tilknyttet virksomhed. Investeringsforeningen investerer i finansielle instrumenter, som værdiansættes som beskrevet nedenfor.

Kapitalandele indregnes i balancen til dagsværdi. Dagsværdien for kapitalandele, der handles på et aktivt marked, opgøres på baggrund af lukkekursen på balancedagen.

For kapitalandele, hvor der ikke forefindes et aktivt marked og dermed ikke en observerbar pålidelig dagsværdi, foretages værdiansættelsen med udgangspunkt i almindeligt anerkendte værdiansættelsesmetoder. Dette omfatter for eksempel "discounted cash flow metoden", sammenlignelige handler og multipler. Den anvendte metode varierer afhængig af de konkrete foretagne investeringer.

Værdiansættelserne efterprøves løbende ud fra risiko og væsentlighed. Der valideres ved hjælp af følsomhedsanalyser af væsentlige forudsætninger i de anvendte værdiansættelsesmodeller.

Latent udenlandsk skat i udenlandske kapitalandele forventes ikke at udgøre væsentlige beløb, men indregnes i balancen baseret på de oplysninger, der er til rådighed.

#### **Obligationer, pantesikrede udlån og andre udlån**

Obligationer, pantesikrede udlån og andre udlån måles til dagsværdi, og reguleringer indregnes løbende i resultatopgørelsen under 'Kursreguleringer'. Dagsværdien af noterede obligationer opgøres med udgangspunkt i den officielle lukkekurs på balancedagen. Hvis en officiel lukkekurs ikke findes, anvendes den officielle børskurs. Dagsværdien af udtrukne børsnoteerede obligationer måles dog til nutidsværdien af udtrækningsbeløbet. For øvrige unoterede obligationer og udlån opgøres dagsværdien ud fra almindeligt anerkendte værdiansættelsesteknikker, der inddrager alle tilgængelige data, som markedsdeltagere må antages at ville tage i betragtning ved en prisfastsættelse. PenSam benytter et internationalt anerkendt kreditvurderingsværktøj til understøttelse af ovenstående teknikker.

## Noter

### NOTE 1 (FORTSAT)

#### **Afledte finansielle instrumenter**

Børsnoterede og noterede afledte finansielle instrumenter måles til dagsværdi, og reguleringer indregnes løbende i resultatopgørelsen under 'Kursreguleringer'. Positive dagsværdier indregnes i balancen under 'Afledte finansielle instrumenter', og negative dagsværdier indregnes i balancen under 'Anden gæld' og 'Gæld til kreditinstitutter'.

For afledte finansielle instrumenter, der ikke er børsnoterede, anvendes til værdiansættelsen almindeligt anerkendte værdiansættelsesmetoder. De valgte metoder tilpasses de enkelte afledte finansielle instrumenter.

Der foretages analyser af værdiansættelserne i forhold til eksterne modparter og i forhold til priser fastsat af en uafhængig finansiell institution for at vurdere og efterprøve de af selskabet fastsatte værdier.

Repoer behandles som lån mod sikkerhed. Obligationer solgt som led i en repoforretning er medtaget i balancen til dagsværdi.

#### **Tilgodehavender**

Tilgodehavender måles til dagsværdi, hvilket normalt svarer til nominel værdi med fradrag af eventuel nedskrivning til forventede tab.

#### **Likvide beholdninger**

Likvide beholdninger indregnes og måles i balancen til dagsværdi, hvilket normalt svarer til nominel værdi.

#### **Periodeafgrænsningsposter**

Under periodeafgrænsningsposter indregnes betalinger vedrørende indtægter/udgifter vedrørende efterfølgende regnskabsår. Periodeafgrænsningsposter måles til kostpris.

#### **Overskudskapital**

Overskudskapital består af fordelte kollektive særlige bonushensættelser.

De fordelte kollektive særlige bonushensættelser indeholder andele af overskud, der tilfalder forsikringerne, og de udbetales til medlemmerne, når pensionerne er under udbetaling, eller når der sker genkøb.

De særlige bonushensættelser indgår i selskabets kapitalgrundlag og modtager samme forrentning som egenkapitalen og dækker tab på lige fod med egenkapitalen.

#### **Forsikringsmæssige hensættelser**

Forsikringsmæssige hensættelser opgøres på basis af det til Finanstilsynet anmeldte tekniske grundlag for beregning af forsikringsmæssige hensættelser.

## Noter

### NOTE 1 (FORTSAT)

#### **Livsforsikringshensættelser**

Livsforsikringshensættelser opdeles i noterne i garanterede ydelser, risikomargen, individuelt bonuspotentiale samt kollektivt bonuspotentiale.

Nutidsværdien af fremtidige betalingsstrømme vedrørende garanterede ydelser findes ved diskontering med den til Finanstilsynet anmeldte rentekurve, hvor satserne er med volatilitetsjustering og reduceret med pensionsafkastbeskatningssatsen.

Forudsætninger vedrørende dødelighed og invaliditet er fastlagt på baggrund af erfaringer fra bestanden i PenSam. Forudsætninger vedrørende de fremtidige administrationsomkostninger er baseret på erfaringer i PenSam vedrørende omkostninger pr. forsikret.

For livsforsikringshensættelserne vedrørende ugaranterede ydelser er underposterne garanterede ydelser og risikomargen nul, og der er alene individuelt bonuspotentiale og kollektivt bonuspotentiale.

#### **Garanterede ydelser**

Garanterede ydelser er opgjort til nutidsværdi ud fra de betalingsstrømme (præmier, ydelser, administrationsudgifter), der følger, hvis forsikringerne har henholdsvis fortsat præmiebetaling, ophørt præmiebetaling (fripolice), tilbagekøb, og hvis forsikringsbegivenheder indtræffer, hvor der beregnes et sandsynlighedsvægtet gennemsnit ud fra sandsynlighederne for disse forskellige tilstande.

Nutidsværdierne opgøres efter markedsforudsætningerne. Hertil lægges et tillæg til dækning af fremtidige ydelser foranlediget af indtrufne forsikringsbegivenheder samt et tillæg for ubetalte, forfaldne forsikringsydelser.

#### **Risikomargen**

Risikomargenen beregnes efter kapitalomkostningsmetoden under Solvens II.

#### **Individuelt bonuspotentiale og kollektivt bonuspotentiale**

Den forsikredes bonusret opgøres residualt i forhold til de forsikringsmæssige hensættelser efter finansiering af garanterede ydelser, risikomargen og fortjenstmargen. Den del af værdien af bonusretten, der er indeholdt i de retrospektive hensættelser, er individuelt bonuspotentiale, mens den del, der ikke er fordelt til de enkelte forsikringer, er kollektivt bonuspotentiale.

Individuelt bonuspotentiale og kollektivt bonuspotentiale kan anvendes til betaling af den anmeldte risikoforrentning samt til dækning af negative realiserede resultater i henhold til kontributionsbekendtgørelsen.

#### **Gæld til kreditinstitutter**

Gæld til kreditinstitutter omfatter gældsforpligtelser forbundet med investeringsaktiviteten. Gæld til kreditinstitutter i forbindelse med repoforretninger måles til dagsværdi.

#### **Pensionsafkastskat**

Tilgodehavende eller skyldig pensionsafkastskat er beregnet med udgangspunkt i den aktuelle pensionsafkastskattesats.

## Noter

### NOTE 1 (FORTSAT)

#### **Øvrige forpligtelser**

Øvrige forpligtelser, der omfatter repoforretninger og anden gæld, måles til dagsværdi, der i al væsentlighed svarer til nominel værdi.

#### **Nøgletal**

Selskabets nøgletal udarbejdes efter reglerne i Regnskabsbekendtgørelsen. Afkastnøgletallene er beregnet som sammenvægtede afkast.

## Noter

I mio. kr.

### NOTE 2

#### Hoved- og nøgletal

Resultatopgørelse	2022	2021	2020	2019	2018
Præmier	6.842	6.675	6.244	6.179	5.592
Forsikringsydelse	-4.701	-4.271	-3.875	-3.566	-3.348
Investeringsafkast	-22.357	13.119	9.495	15.988	767
Forsikringsmæssige driftsomkostninger, i alt	-190	-203	-228	-249	-249
Resultat af afgiven forrentning	-1	-1	-1	-1	-1
Ændring i livsforsikringshensættelser	16.367	-16.381	-12.373	-14.908	-3.313
Ændring i overskudskapital	556	12	-173	-243	-99
Ændring i fortjenstmargen	0	2.990	2.235	-1.164	195
Pensionsafkastskat	3.458	-1.938	-1.326	-2.482	-149
Overført investeringsafkast	25	3	2	-141	27
Forsikringsteknisk resultat	-1	3	1	-587	-578
Egenkapitalens investeringsafkast	-25	-3	-2	141	-27
Resultat før skat	-26	0	-1	-446	-605
Pensionsafkastskat for egenkapitalen	4	0	-1	69	93
Skat	0	1	6	-21	-17
Årets resultat/Årets totalindkomst <sup>1</sup>	-22	1	4	-398	-529

#### Balance

Hensættelser til forsikrings- og investeringskontrakter	148.997	165.364	151.972	139.912	123.840
Overskudskapital	4.645	5.201	5.213	4.262	4.020
Egenkapital	178	200	199	2.893	3.291
Aktiver, i alt	178.288	180.870	166.372	157.062	141.581

#### Nøgletal

<b>Afkastnøgletal</b>					
Investeringsafkast, i %	-13,0	8,6	6,6	12,6	0,7
<b>Omkostningsnøgletal</b>					
Omkostninger i forhold til hensættelser, i %	0,1	0,1	0,2	0,2	0,2
Omkostninger pr. forsikret, i kr.	317	341	395	442	436
<b>Forrentningsnøgletal</b>					
Egenkapitalforrentning efter skat, i %	-11,6	0,6	0,3	-12,9	-22,7
Forrentning af overskudskapital efter skat, i %	-12,1	-0,6	2,5	4,8	1,6

<sup>1</sup> Underskuddet i 2018 og 2019 skyldes udlodninger fra egenkapital til medlemmerne i den tidligere pensionskasse.

**NOTE:** PenSam Pension blev etableret i 2020 ved en fusion af PenSam Liv forsikringsaktieselskab og Pensionskassen PenSam. Som led i fusionen af de to pensionsvirksomheder i PenSam gruppen blev det fortsættende selskab omdannet til et arbejdsmarkedsrelateret livsforsikringsaktieselskab. Alle sammenligningstal for 2018-2019 afspejler det fusionerede selskab.

## Noter

I t. kr.

### NOTE 3

Bruttopræmier	2022	2021
Løbende præmier	6.344.786	5.975.461
Engangspræmier	497.254	699.329
I alt	6.842.040	6.674.790
Alle præmier vedrører direkte forsikringer, der er tegnet som:		
Led i et ansættelsesforhold	6.235.704	6.151.585
Gruppeforsikringer	606.336	523.205
Forsikringer med bonusordning	6.842.040	6.674.790
Præmier fordeler sig på:		
Danmark	6.791.138	6.627.449
Andre EU-lande	40.447	38.987
Øvrige lande	10.455	8.353
I alt	6.842.040	6.674.790
Antal policer, der er dækket af forsikringer, der er tegnet som:		
	<b>Antal</b>	<b>Antal</b>
Led i et ansættelsesforhold	567.280	581.405
Gruppeforsikringer	368.397	363.500

### NOTE 4

Renteindtægter og udbytter mv.	2022	2021
Renter af obligationer	456.128	506.090
Renter tilknyttede virksomheder	32.862	10.556
Renter af pantsikrede udlån	167	10.872
Renter af gældsbreve	29.872	36.695
Udbytte, kapitalandele og investeringsforeningsandele	1.923	148.227
Øvrige finansielle investeringsaktiver	3.265	310.899
Kreditinstitutter m.m.	7.006	11.058
Andre renteindtægter	2	4
I alt	531.225	1.034.401

## Noter

I t. kr.

### NOTE 5

Kursreguleringer	2022	2021
Investeringsejendomme og andre materielle investeringsaktiver	-2.776	14.090
Kapitalandele	2.218.419	5.492.183
Obligationer	-7.142.224	-1.817.218
Pantesikrede udlån	-6.729	-1.024
Afledte finansielle instrumenter	-6.200.585	-1.702.906
Valutakursreguleringer	-3.242.946	-2.997.408
Andre udlån	181.956	133.159
I alt	-14.194.885	-879.124

### NOTE 6

Renteudgifter	2022	2021
Renter til tilknyttede virksomheder	-7	-5
Øvrige finansielle investeringsaktiver	-202.778	-85.396
Kreditinstitutter m.m.	-9.105	-2.038
Andre renter	-1.521	-1.308
I alt	-213.411	-88.747

### NOTE 7

Administrationsomkostninger i forbindelse med investeringsvirksomhed	2022	2021
Depotafgift	-7.480	-5.367
Formueforvaltning, fordelte fællesomkostninger	-276.078	-277.657
Anden formueadministration	-16.178	-15.554
I alt	-299.736	-298.578

### NOTE 8

Pensionsafkastskat	2022	2021
Beregnet for året	3.463.989	-1.960.106
Regulering vedrørende tidligere år	6.465	20.854
Afregnet individuel pensionsafkastskat	-3.126	-3.857
Individuel pensionsafkastskat overført fra andet selskab	1.894	6.025
Individuel pensionsafkastskat overført til andet selskab	-7.004	-1.410
I alt	3.462.218	-1.938.494

## Noter

I t. kr.

### NOTE 9

Udbetalte ydelser	2022	2021
Forsikringssummer ved død	-285.869	-244.210
Forsikringssummer ved kritisk sygdom	-149.614	-148.256
Forsikringssummer ved invaliditet	-132.261	-176.050
Forsikringssummer ved udløb	-128.268	-105.132
Pensions- og renteydelser	-2.911.616	-2.653.356
Overførsler og genkøb	-886.707	-734.590
Udbetalt fra overskudskapital	-190.580	-193.380
Afgiftsberigtigelse af alderssum	-7.153	-12.879
Skadesforebyggende omkostninger	-8.637	-3.637
I alt	-4.700.705	-4.271.490

### NOTE 10

Administrationsomkostninger	2022	2021
Administrationsvederlag	-190.381	-202.732
Erhvervesomkostninger	0	-47
Administrationsomkostninger i alt	-190.381	-202.779

Selskabet har indgået administrationsaftale med PenSam A/S. Vederlag til bestyrelse samt honorar til revision bliver afregnet i henhold til administrationsaftale.

Selskabet er en del af PenSam Holding koncernen. Revisionshonorar er oplyst på koncernniveau i PenSam Holdings årsrapport.

Ekstern revision har udover lovpligtig revision udført arbejde med sædvanlige lovpligtige erklæringer, herunder vurderingsberetning og kreditorerklæring i forbindelse med selskabsretlige dispositioner i datterselskaber. Herudover er det ydet rådgivning vedrørende skat og momsforhold, værdiansættelse samt i begrænset omfang ydelser vedrørende indberetninger.

Personaleomkostninger:

Løn	-4.318	-5.386
Pensionsbidrag	-396	-572
Social sikring	-7	-13
Lønsumsafgift	-632	-669
I alt	-5.353	-6.640

Gennemsnitlige antal heltidsansatte	1	2
Antal i bestyrelsen	8	8
Antal i direktionen	1	1
Antal væsentlige risikotagere	12	12



## Noter

I t. kr.

### NOTE 10 (FORTSAT)

Administrationsomkostninger	2022	2021
-----------------------------	------	------

#### Bestyrelse:

Kontraktligt vederlag	-1.240	-1.240
I alt omkostningsført vederlag i PenSam Holding koncernen	-1.240	-1.240

Rapport om vederlag til bestyrelse og direktion kan læses på:

[https://www.pensam.dk/om\\_pensam/hvem\\_er\\_vi/organisation/selskabsstruktur](https://www.pensam.dk/om_pensam/hvem_er_vi/organisation/selskabsstruktur)

#### Øvrige ansatte, hvis aktiviteter har væsentlig indflydelse på selskabets risikoprofil

Kontraktligt vederlag	-18.176	-18.276
Pension	-3.000	-3.004
Kontant bonus	0	-108
I alt omkostningsført vederlag i PenSam Holding koncernen	-21.176	-21.388

PenSam Holding koncernen er forpligtet til at udpege alle medarbejdere, hvis aktiviteter har indflydelse på PenSam Pension's risikoprofil. En andel af de væsentlige risikotagere er tillige ansat i de øvrige selskaber i PenSam Holding koncernen og en andel af ovenstående vederlag fordeles derfor til disse selskaber.

#### Samlet variabel løn fordelt på udbetalingsform

Udbetalt	0	-202
----------	---	------

#### Samlet udestående variabel løn

Udestående udskudt variabel løn vedr. tidligere år	0	0
Udbetaling af udskudt variabel løn vedr. tidligere år	0	-187

I henhold til lønpolitikken udbetales der ikke variabel løn i form af kontant bonus på baggrund af aktiviteter for selskabet.

## Noter

I t. kr.

### NOTE 11

Skat	2022	2021
Årets aktuelle skat	0	0
Regulering vedrørende tidligere år	0	1.006
I alt	0	1.006
Årets resultat før skat	0	252
Heraf resultat der indgår i den selskabsskattepligtige indkomst	0	0
Skat heraf	0	0
Regulering vedrørende tidligere år	0	1.006
I alt	0	1.006

### NOTE 12

Fordeling af det realiserede resultat	2022	2021
---------------------------------------	------	------

Selskabet har anmeldt en regel for risikoforrentning til egenkapital og overskudskapital. Risikoforrentningen fordeles forholds-  
mæssigt mellem egenkapitalen og overskudskapitalen. Det er yderligere omtalt i anvendt regnskabspraksis.

Realiseret resultat, jf. kontributionsbekendtgørelsen	-17.922.019	14.256.829
Fordelt til:		
Kollektivt bonuspotentiale	-17.236.697	14.255.875
Overskudskapital	-659.501	919
I alt til de forsikrede	-17.896.198	14.256.795
Egenkapitalen	-25.821	35
Fordelt i alt	-17.922.019	14.256.829
Realiseret resultat til medlemmerne	-17.896.198	14.256.795
I alt til medlemmerne (realiseret resultat og udlodning)	-17.896.198	14.256.795

Gruffeforsikringerne er ikke omfattet af kontributionsbekendtgørelsen, hvilket er årsagen til, at selskabets resultat før skat  
ikke er identisk med egenkapitalens andel af ovenstående fordeling.

## Noter

I t. kr.

### NOTE 12 (FORTSAT)

Fordeling af det realiserede resultat	2022	2021
Rentegruppe Fleksion		
Kollektivt bonuspotentiale	-9.827.427	7.966.289
Overskudskapital	-305.352	404
I alt til de forsikrede	-10.132.779	7.966.693
Rentegruppe Tradition - ugaranterede		
Kollektivt bonuspotentiale	-5.080.550	3.237.220
Overskudskapital	-144.037	200
I alt til de forsikrede	-5.224.587	3.237.420
Rentegruppe Tradition - garanterede		
Kollektivt bonuspotentiale	-794.524	587.536
Overskudskapital	-48.462	74
I alt til de forsikrede	-842.986	587.610
Rentegruppe PMF*		
Kollektivt bonuspotentiale	-	191.757
Overskudskapital	-	30
I alt til de forsikrede	-	191.787
*Rentegruppe PMF - garanterede*		
Kollektivt bonuspotentiale	-203.674	-
Overskudskapital	-7.390	-
I alt til de forsikrede	-211.064	-
Rentegruppe PMF - betinget garanterede*		
Kollektivt bonuspotentiale	-280.893	-
Overskudskapital	-13.255	-
I alt til de forsikrede	-294.148	-

\* PMF blev i 2022 opdelt to nye kontributionsgrupper, PMF garanteret og PMF betinget garanteret. Det har ikke været muligt, at tilpasse sammenligningstal.

## Noter

I t. kr.

### NOTE 12 (FORTSAT)

Fordeling af det realiserede resultat	2022	2021
Rentegruppe Sygehjælpere m.fl.		
Kollektivt bonuspotentiale	-1.113.839	1.939.098
Overskudskapital	-126.318	190
I alt til de forsikrede	-1.240.157	1.939.288
Rentegruppe Portører		
Kollektivt bonuspotentiale	-88.562	184.773
Overskudskapital	-11.351	17
I alt til de forsikrede	-99.913	184.790
Rentegruppe Trafikfunktionærer og amtsvejmænd m.fl.		
Kollektivt bonuspotentiale	-20.035	57.680
Overskudskapital	-3.335	5
I alt til de forsikrede	-23.370	57.685
Risikogrupper		
Kollektivt bonuspotentiale	99.003	-26.777
I alt til de forsikrede	99.003	-26.777
Omkostningsgrupper		
Kollektivt bonuspotentiale	73.803	118.298
I alt til de forsikrede	73.803	118.298
Risikoforrentningen er opdelt på følgende grupper		
Risikoforrentning, rente	-33.711	-109.515
Tabsdækning, rente *	47.533	0
Tabsdækning, risiko *	1.028	0
Tabsdækning, omkostninger *	18.360	27.637
<b>Fordeling af resultatet</b>		
Investeringsafkast til egenkapitalen	-24.570	-2.959
Risikoforrentning til egenkapitalen	-1.251	2.994
Erhvervsomkostninger	0	-47
Øvrige omkostninger	0	0
I alt	-25.821	-12

\* Der bliver anmeldt forøget risikoforrentning til Finanstilsynet som følge af tabsdækning vedrørende rente- og risikogrupper men ikke vedrørende omkostningsgrupper.

## Noter

I t. kr.

### NOTE 12 (FORTSAT)

Fordeling af det realiserede resultat	2022	2021
Fordeling af risikoforrentning til egenkapital på kontributionsgrupper		
Fleksion	0	1.091
Tradition, ugaranterede	0	552
Tradition, garanterede	1.037	1.595
PMF*	0	532
PMF, garantede	-1.791	-
PMF, betinget garanterede	234	-
Sygehjælpere m.fl.	0	208
Portører	0	21
Trafikfunktionærer og amtsvejmænd m.fl.	0	6
Risikogrupper	-39	0
Omkostningsgrupper	-692	-1.011
I alt	-1.251	2.994

\*PMF blev i 2022 opdelt to nye kontributionsgrupper. Det har ikke været muligt, at tilpasse sammenligningstal.

### NOTE 13

Driftsmidler	2022	2021
Kostpris primo	1.091	1.604
Tilgang	0	554
Afgang	0	-1.066
Kostpris ultimo	1.091	1.091
Afskrivninger primo	-73	-554
Årets afskrivninger	-111	-73
Afskrivninger på afhændede aktiver	0	554
Afskrivninger ultimo	-184	-73
Saldo ultimo	907	1.018

### NOTE 14

Domicilejendom	2022	2021
Kostpris primo	266.173	266.173
Kostpris ultimo	266.173	266.173
Af- og nedskrivninger primo	-81.715	-83.585
Årets afskrivninger	-2.123	-2.123
Årets værdiregulering	-6.737	3.993
Af- og nedskrivninger ultimo	-90.575	-81.715
Saldo ultimo	175.598	184.458

## Noter

I t. kr.

### NOTE 14 (FORTSAT)

Vægtet gennemsnit af forrentningskravet, der er lagt til grund ved fastsættelse af ejendommens dagsværdi:

Erhvervsjendom	5,25%	5,00%
----------------	-------	-------

Værdiansættelse af selskabets domicilejendom er baseret på DCF-modellen. Der har ikke været anvendt eksterne eksperter ved måling af domicilejendommen.

### NOTE 15

Investeringsjendomme og andre materielle investeringsaktiver	2022	2021
Dagsværdi primo	150.991	138.771
Tilgang	0	0
Afgang	-157.075	0
Årets værdiregulering til dagsværdi	6.084	12.220
Dagsværdi ultimo	0	150.991

Vægtet gennemsnit af forrentningskravet, der er lagt til grund ved fastsættelse af ejendommens dagsværdi:

Boligejendomme	-	3,75%
----------------	---	-------

Værdiansættelsen af selskabets ejendomme er baseret på DCF-modellen.

### NOTE 16

#### Kapitalandele

På PenSam's hjemmeside fremgår en oversigt over de selskaber, der er investeret i:

[https://www.pensam.dk/om\\_pensam/investeringer/aktiver](https://www.pensam.dk/om_pensam/investeringer/aktiver)

## Noter

I t. kr.

### NOTE 17

Afledte finansielle instrumenter	Hovedstol 2022	Positiv værdi 2022	Negativ værdi 2022
<b>Rentekontrakter</b>			
<b>Swaps</b>			
Løbetid 0-10 år	256.604.594	6.949.134	-6.644.480
Løbetid 10-20 år	185.232.371	9.399.686	-11.125.760
Løbetid >20 år	25.704.661	1.967.032	-3.136.718
I alt	467.541.626	18.315.851	-20.906.957
<b>Optioner</b>			
Løbetid 0-10 år	-46.105.796	15.937	-179
Løbetid 10 -20 år	4.610.580	13.592	-12.041
Løbetid >20 år	0	0	0
I alt	-41.495.216	29.529	-12.220
<b>Repoforretning</b>			
Løbetid 0-10 år	0	0	0
I alt	0	0	0
<b>Terminkontrakter</b>	-30.822.479	1.089.147	-1.599.139
I alt	-30.822.479	1.089.147	-1.599.139
Saldo ultimo	395.223.930	19.434.527	-22.518.319

Alle kontrakter er indgået i danske kroner, USD og euro.

Alle terminkontrakter har en løbetid på 0-10 år.

Positive dagsværdier indgår i aktiverne.

Negative dagsværdier indgår i passiverne under 'Anden gæld' og 'Gæld til kreditinstitutter'.

## Noter

I t. kr.

### NOTE 17 (FORTSAT)

Afledte finansielle instrumenter	Hovedstol 2021	Positiv værdi 2021	Negativ værdi 2021
<b>Rentekontrakter</b>			
<b>Swaps</b>			
Løbetid 0-10 år	219.998.547	734.069	-838.820
Løbetid 10 -20 år	89.962.799	4.406.967	-1.918.586
Løbetid >20 år	22.499.146	1.717.830	-1.494.169
I alt	332.460.492	6.858.867	-4.251.575
<b>Repoforretning</b>			
Løbetid 0-10 år	-1.453.556	36	-1.646.211
I alt	-1.453.556	36	-1.646.211
<b>Terminkontrakter</b>			
I alt	-34.040.567	40.500	-811.644
Saldo ultimo	296.966.369	6.899.403	-6.709.431

Alle rentekontrakter er indgået i danske kroner, USD og euro.

Valutakontrakter har alle en løbetid på under et år.

Positive dagsværdier indgår i aktiverne.

Negative dagsværdier indgår i passiverne under 'Anden gæld' og 'Gæld til kreditinstitutter'.



## Noter

I t. kr.

### NOTE 18

#### Finansielle aktiver og forpligtelser til dagsværdi

	Niveau 1	Niveau 2	Niveau 3	I alt
	2022	2022	2022	
	Noterede priser	Observerbare input	Ikke observerbare input	
Investeringsejendomme	0	0	0	0
Kapitalandele i tilknyttede virksomheder	0	0	9.355.376	9.355.376
Kapitalandele i associerede virksomheder	0	0	2.541.041	2.541.041
Kapitalandele PenSam Invest	42.302.912	11.835.990	27.142	54.166.044
Kapitalandele	0	2.200.845	40.290.691	42.491.536
Obligationer	40.628.535	55.773	9.162	40.693.470
Pantsikrede udlån	0	0	2.376.406	2.376.406
Andre udlån	0	0	14.873	14.873
Afledte finansielle instrumenter	0	19.434.527	0	19.434.527
<b>Investeringsaktiver i alt</b>	<b>82.931.447</b>	<b>33.527.135</b>	<b>54.614.692</b>	<b>171.073.274</b>
Likvider	1.123.078	0	0	1.123.078
Tilgodehavende renter samt optjent leje	0	243.837	0	243.837
<b>Finansielle aktiver i alt</b>	<b>84.054.525</b>	<b>33.770.972</b>	<b>54.614.692</b>	<b>172.440.189</b>
Afledte finansielle instrumenter	0	22.518.319	0	22.518.319
Skyldige omkostninger	0	10.111	0	10.111
Mellemværende vedr. handelsafvikling	0	68.220	0	68.220
<b>Finansielle forpligtelser i alt</b>	<b>0</b>	<b>22.596.649</b>	<b>0</b>	<b>22.596.649</b>

2022

#### Værdiansættelse baseret på ikke observerbare input (niveau 3)

Dagsværdi primo	48.265.675
Køb/salg/afvikling	2.308.602
Værdiregulering over resultatopgørelsen i posten kursreguleringer	4.040.415
<b>Dagsværdi ultimo</b>	<b>54.614.692</b>
<b>Dagsværdi ikke observerbare input (niveau 3)</b>	
Direkte ejede ejendomme	11.362.906
Private equity fonde	11.040.488
Kredit fonde	19.261.487
Infrastruktur, selskaber og fonde	5.875.639
Ejendomsfonde	4.231.168
Øvrige	2.843.004
<b>I alt</b>	<b>54.614.692</b>

## Noter

I t. kr.

### NOTE 18 (FORTSAT)

#### Finansielle aktiver og forpligtelser til dagsværdi

	Niveau 1	Niveau 2	Niveau 3	I alt
	2021	2021	2021	
	Noterede priser	Observerbare input	Ikke observerbare input	
Investeringsejendomme	0	0	150.991	150.991
Kapitalandele i tilknyttede virksomheder	0	0	8.816.903	8.816.903
Kapitalandele i associerede virksomheder	0	0	1.995.969	1.995.969
Kapitalandele PenSam Invest	44.284.530	25.231.556	55.915	69.572.001
Kapitalandele	0	2.266.505	36.100.938	38.367.443
Obligationer	51.938.226	0	9.150	51.947.376
Pantsikrede udlån	0	0	1.017.042	1.017.042
Andre udlån	0	0	118.767	118.767
Afledte finansielle instrumenter	0	6.899.403	0	6.899.403
<b>Investeringsaktiver i alt</b>	<b>96.222.756</b>	<b>34.397.464</b>	<b>48.265.675</b>	<b>178.885.895</b>
Likvider	1.051.108	0	0	1.051.108
Tilgodehavende renter samt optjent leje	0	387.893	0	387.893
<b>Finansielle aktiver i alt</b>	<b>97.273.864</b>	<b>34.785.357</b>	<b>48.265.675</b>	<b>180.324.896</b>
Afledte finansielle instrumenter	0	6.709.601	0	6.709.601
Skyldige omkostninger	0	12.924	0	12.924
Mellemværende vedr. handelsafvikling	0	70.325	0	70.325
<b>Finansielle forpligtelser i alt</b>	<b>0</b>	<b>6.792.850</b>	<b>0</b>	<b>6.792.850</b>

2021

#### Værdiansættelse baseret på ikke observerbare input (niveau 3)

Dagsværdi primo	38.279.808
Køb/salg/afvikling	2.082.045
Værdiregulering over resultatopgørelsen i posten kursreguleringer	7.903.822
<b>Dagsværdi ultimo</b>	<b>48.265.675</b>

#### Dagsværdi ikke observerbare input (niveau 3)

Direkte ejede ejendomme	10.576.145
Private equity fonde	10.895.915
Kredit fonde	14.797.458
Infrastruktur, selskaber og fonde	6.125.139
Ejendomsfonde	4.439.708
Øvrige	1.431.311
<b>I alt</b>	<b>48.265.675</b>

## Noter

I t. kr.

### NOTE 18 (FORTSAT)

#### Finansielle aktiver og forpligtelser til dagsværdi

Oplysninger om væsentlige værdiansættelsesteknikker og input (Niveau 2 og 3).

Gruppe	Værdiansættelsesteknik	Input
Direkte ejendomme	DCF- eller afkastmetoden	Forventede cash flows og ejendomsspecifik diskonteringsrente inkl. inflation.
Private equity fonde	Cash flow justeret Net Asset Value (NAV) + evt. værdiregulering fra intern værdiansættelsesmodel	Seneste rapporterede NAV fra fondsmanager, justeret for cash flows samt evt. beregnet værdiregulering baseret på intern værdiansættelsesmodel
Kredit fonde	Cash flow justeret Net Asset Value (NAV) + evt. værdiregulering fra intern værdiansættelsesmodel	Seneste rapporterede NAV fra fondsmanager, justeret for cash flows samt evt. beregnet værdiregulering baseret på intern værdiansættelsesmodel
Infrastrukturselskaber og -fonde	Cash flow justeret Net Asset Value (NAV) + evt. værdiregulering fra intern værdiansættelsesmodel	Seneste rapporterede NAV fra fondsmanager, justeret for cash flows samt evt. beregnet værdiregulering baseret på intern værdiansættelsesmodel
Ejendomsfonde	Cash flow justeret Net Asset Value (NAV) + evt. værdiregulering fra intern værdiansættelsesmodel	Seneste rapporterede NAV fra fondsmanager, justeret for cash flows samt evt. beregnet værdiregulering baseret på intern værdiansættelsesmodel
Pantesikrede udlån	DCF-metoden	Forventede cash flows og diskonteringsrente
Udlån	DCF-metoden + prisvalidering	Forventede cash flows og diskonteringsrente samt individuelle prisvalideringer ved anvendelse af multipler.
Øvrige tilknyttede virksomheder	Kurs indre værdi	Rapporterede årsregnskaber
Afledte finansielle instrumenter	Anerkendte prissætningsmodeller	Rentekurver og volatiliteter afhængig af instrumenttype
Kapitalandele PenSam Invest	Net asset value	Nykredits rapporterede NAV, som er baseret på handelsbare priser opgjort efter dagsværdihierarkiet defineret under IFRS 13. NAV kan indeholde evt. reguleringer jf. IFRS 13.

## Noter

I t. kr.

### NOTE 18 (FORTSAT)

#### Finansielle aktiver og forpligtelser til dagsværdi

Dagsværdi er den pris, der ville blive opnået ved salg af et aktiv eller betalt for at overdrage en forpligtelse i en normal transaktion mellem markedsdeltagerne på målingstidspunktet.

#### Niveau 1 - noterede priser

Opgørelsen til dagsværdi er baseret på de noterede priser, der fremkommer i forbindelse med omsætning på aktive markeder. Findes der et aktivt marked for børsnoterede kapitalandele, obligationer, afledte instrumenter m.m. opgøres dagsværdien som udgangspunkt til lukkekursen på balancedagen.

#### Niveau 2 - Observerbare input

Er der ikke noteret en lukkekurs, anvendes en anden offentlig kurs, der må antages bedst at svare hertil i form af indikative priser fra banker/brokere. Aktiver af denne type er blandt andet CDO's (Collateralized Debt Obligations) og kreditobligationer. For noterede papirer, hvor lukkekursen ikke afspejler dagsværdien, anvendes valueringsteknikker eller andre observerbare oplysninger til fastlæggelse af dagsværdien. Når der ikke findes et finansielt instrument, anvendes valueringsteknikker, hvor input er baseret på observerbare markedsdata. Afhængigt af aktivets eller passivets karakter kan der være tale om beregning ud fra grundlæggende parametre som rente, valutakurser og volatilitet eller ved sammenligning med handelspriser for tilsvarende instrumenter.

#### Niveau 3 - Ikke observerbare input

I visse tilfælde kan værdiansættelsen ikke alene baseres på observerbare markedsdata. I disse tilfælde anvendes værdiansættelsesmodeller, der kan indebære skøn over såvel fremtidige forhold som karakteren af den aktuelle markedssituation. I dette niveau placeres blandt andet unoterede aktier og investeringsejendomme.

## Noter

I t. kr.

### NOTE 19

#### Eventualaktiver

PenSam har rejst et tilbagesøgningskrav overfor Skat (nu Skattestyrelsen) som følge af EU - Domstolens afgørelse i relation til den såkaldte 'ATP-sag' som vedrører momsfrigørelse for forvaltning og herunder administration af pensionselskaber. Det er som følge af manglende praksis på området, uvist i hvilket omfang PenSam får medhold, og i givet fald hvornår PenSam modtager refusion, og derfor er det ikke muligt at indregne noget beløb i relation hertil i årsregnskabet. Kravet behandles derfor som et eventualaktiv.

### NOTE 20

Overskudskapital	2022	2021
Fordelte kollektive særlige bonushensættelser:		
Saldo primo	5.200.677	4.409.958
Overført fra ufordelte kollektivt bonuspotentiale	0	802.561
Andel af realiseret resultat	-659.501	3.440
Andel af pensionsafkastskat	63.001	-32.765
Overført fra kollektivt bonuspotentiale	231.471	210.864
Udbetalt	-190.579	-193.381
Saldo ultimo	4.645.069	5.200.677
Ufordelte kollektive særlige bonushensættelser*:		
Tilgang primo	0	802.561
Overført til fordelte kollektive særlige bonushensættelser	0	-802.561
Andel af realiseret resultat	0	0
Andel af pensionsafkastskat	0	0
Saldo ultimo	0	0
Overskudskapital i alt	4.645.069	5.200.677

\* Ufordelte kollektive særlige bonushensættelser, jf. Finanstilsynets bekendtgørelse nr. 620, § 2, stk. 2, nr. 1 og 2, tilhører de kontributionsgrupper, der hidrører fra Pensionskassen PenSam. Pr. 1. januar 2021 er de fordelt til de fordelte kollektive særlige bonushensættelser.

## Noter

I t. kr.

### NOTE 21

Livsforsikringshensættelser	2022	2021
Livsforsikringshensættelser primo	165.363.834	148.982.598
Fortjenstmargen primo	0	2.989.655
Forsikringsmæssige hensættelser i alt primo	165.363.834	151.972.253
Kollektivt bonuspotentiale primo	-34.491.652	-24.308.992
Netto akkumuleret værdiregulering primo	-11.400.257	-15.672.245
Retrospektive hensættelser primo	119.471.925	111.991.015
Bruttopræmier	6.842.040	6.674.790
Tilskrivning af afkast	8.192.019	5.217.149
Forsikringsydelse	-4.510.126	-4.078.110
Omkostningstillæg efter tilskrivning af omkostningsbonus	242.344	-284.278
Risikogevinst efter tilskrivning af risikobonus	-332.420	-45.910
Andet	10.212	-2.730
Retrospektive hensættelser ultimo	129.915.995	119.471.926
Kollektivt bonuspotentiale ultimo	15.352.497	34.491.652
Brutto akkumuleret værdiregulering ultimo	3.728.037	11.400.257
Netto akkumuleret værdiregulering ultimo	3.728.037	11.400.257
Saldo ultimo	148.996.529	165.363.834
<b>Fordelingen af hensættelser</b>		
Rentegruppe Fleksion		
Garanterede ydelser	1.641	3.844
Individuelt bonuspotentiale	70.676.532	62.490.110
Kollektivt bonuspotentiale, rente	5.160.991	15.954.229
Kollektivt bonuspotentiale, risiko	388.764	257.029
Kollektivt bonuspotentiale, omkostning	52.848	361.366
Livsforsikringshensættelser Fleksion i alt	76.280.777	79.066.577

## Noter

I t. kr.

### NOTE 21 (FORTSAT)

Livsforsikringshensættelser	2022	2021
<b>Rentegruppe Tradition - ugaranterede</b>		
Garanterede ydelser	5.328	4.008
Individuelt bonuspotentiale	32.784.265	30.749.682
Kollektivt bonuspotentiale, rente	5.199.228	10.721.283
Kollektivt bonuspotentiale, risiko	210.278	172.770
Kollektivt bonuspotentiale, omkostning	16.977	115.622
<b>Livsforsikringshensættelser Tradition - ugaranterede i alt</b>	<b>38.216.077</b>	<b>41.763.365</b>
<b>Rentegruppe Tradition - garanterede</b>		
Garanterede ydelser	10.573.624	13.588.661
Kollektivt bonuspotentiale, rente	326.330	759.369
Kollektivt bonuspotentiale, risiko	101.039	65.706
Kollektivt bonuspotentiale, omkostning	0	0
Risikomargen	26.794	40.709
<b>Livsforsikringshensættelser Tradition - garanterede i alt</b>	<b>11.027.788</b>	<b>14.454.445</b>
<b>Rentegruppe PMF *</b>		
Garanterede ydelser	0	4.836.009
Kollektivt bonuspotentiale, rente	0	371.289
Kollektivt bonuspotentiale, risiko	0	65.107
Kollektivt bonuspotentiale, omkostning	0	0
Risikomargen	0	25.662
<b>Livsforsikringshensættelser PMF i alt</b>	<b>0</b>	<b>5.298.068</b>
<b>Fortjenstmargen</b>	<b>0</b>	<b>0</b>
<b>Forsikringsmæssige hensættelser PMF i alt</b>	<b>0</b>	<b>5.298.068</b>
<b>Rentegruppe PMF - garanterede *</b>		
Garanterede ydelser	1.605.404	-
Kollektivt bonuspotentiale, rente	0	-
Kollektivt bonuspotentiale, risiko	0	-
Kollektivt bonuspotentiale, omkostning	0	-
Risikomargen	37.891	-
<b>Livsforsikringshensættelser PMF - garanterede i alt</b>	<b>1.643.295</b>	<b>-</b>

\*PMF blev i 2022 opdelt i to nye kontributionsgrupper, PMF garanteret og PMF betinget garanteret. Det har ikke været muligt, at tilpasse sammenligningstallene.

## Noter

I t. kr.

### NOTE 21 (FORTSAT)

Livsforsikringshensættelser	2022	2021
Rentegruppe PMF - betinget garanterede*		
Garanterede ydelser	2.078.489	-
Individuelt bonuspotentiale	0	-
Kollektivt bonuspotentiale, rente	103.856	-
Kollektivt bonuspotentiale, risiko	52.279	-
Kollektivt bonuspotentiale, omkostning	0	-
Risikomargen	10.971	-
Livsforsikringshensættelser PMF - garanterede i alt	2.245.594	-
*PMF blev i 2022 opdelt i to nye kontributionsgrupper, PMF garanteret og PMF betinget garanteret. Det har ikke været muligt, at tilpasse sammenligningstallene.		
Rentegruppe Sygehjælpere m.fl. - betinget garanteret		
Garanterede ydelser	14.078.305	16.956.741
Kollektivt bonuspotentiale, rente	2.930.999	4.739.467
Kollektivt bonuspotentiale, risiko	245.298	207.910
Kollektivt bonuspotentiale, omkostning	29.302	38.974
Risikomargen	43.133	63.719
Livsforsikringshensættelser Sygehjælpere m.fl. i alt	17.327.038	22.006.811
Rentegruppe Portører - betinget garanteret		
Garanterede ydelser	1.213.844	1.502.237
Individuelt bonuspotentiale	29.418	0
Kollektivt bonuspotentiale, rente	237.023	409.280
Kollektivt bonuspotentiale, risiko	44.341	29.852
Kollektivt bonuspotentiale, omkostning	4.997	5.516
Risikomargen	3.925	5.893
Livsforsikringshensættelser Portører i alt	1.533.548	1.952.779



## Noter

I t. kr.

### NOTE 21 (FORTSAT)

Livsforsikringshensættelser	2022	2021
Rentegruppe Trafikfunktionærer og amtsvejmænd m.fl. - betinget garanteret		
Garanterede ydelser	370.818	463.096
Kollektivt bonuspotentiale, rente	106.189	147.485
Kollektivt bonuspotentiale, risiko	22.688	19.365
Kollektivt bonuspotentiale, omkostning	552	930
Risikomargen	1.211	1.804
<b>Livsforsikringshensættelser Trafikfunktionærer og amtsvejmænd m.fl. i alt</b>	<b>501.459</b>	<b>632.680</b>
Gruppeordninger		
Garanterede ydelser	102.437	140.006
Kollektivt bonuspotentiale, rente	118.515	49.104
<b>Gruppeordninger i alt</b>	<b>220.952</b>	<b>189.110</b>

## Noter

I t. kr.

### NOTE 21 (FORTSAT)

Livsforsikringshensættelser	2022	2021
Afkastprocent pr. rentegruppe		
Rentegruppe Fleksion	-9,7%	14,1%
Rentegruppe Tradition - ugaranterede	-10,1%	10,6%
Rentegruppe Tradition - garanterede	-21,5%	-4,0%
Rentegruppe PMF - garanterede	-29,7%	-6,2%
Rentegruppe PMF - betinget garanterede	-30,4%	-6,2%
Rentegruppe Sygehjælpere m.fl.	-20,6%	1,6%
Rentegruppe Portører	-20,8%	1,3%
Rentegruppe Trafikfunktionærer og amtsvejmænd m.fl.	-19,7%	1,7%
Bonusgrader pr. rentegruppe		
Rentegruppe Fleksion	107,9%	126,5%
Rentegruppe Tradition - ugaranterede	116,5%	135,8%
Rentegruppe Tradition - garanterede	4,8%	8,7%
Rentegruppe PMF - garanterede	0,0%	13,5%
Rentegruppe PMF - betinget garanterede	7,5%	13,5%
Rentegruppe Sygehjælpere m.fl.	25,4%	41,9%
Rentegruppe Portører	25,3%	37,8%
Rentegruppe Trafikfunktionærer og amtsvejmænd m.fl.	36,1%	49,1%
Omkostningsresultat i %	-0,3%	0,1%
Omkostningsresultat i t. kr.	-432.725	81.546
Kollektivt bonuspotentiale, omkostning i t. kr.	104.677	522.408
Risikoresultat i %	0,2%	0,0%
Risikoresultat i t. kr.	332.420	45.910
Kollektivt bonuspotentiale, risiko i t. kr.	1.064.689	817.739
Forrentning af kundemidler efter omkostninger før skat	-11,0%	7,1%

## Noter

I t. kr.

### NOTE 22

Anden gæld	2022	2021
Afledte finansielle instrumenter	22.518.319	5.063.219
Øvrig gæld	515.311	1.435.058
Saldo ultimo	23.033.630	6.498.277

Alle gældsposter forfalder inden for fem år fra balancetidspunktet.

### NOTE 23

Kapitalgrundlag	2022	2021
Aktiekapital	125.000	125.000
Overført overskud	53.018	74.888
Overskudskapital	4.645.069	5.200.677
Saldo ultimo	4.823.087	5.400.565

### NOTE 24

#### Aktiekapital

Aktiekapitalen er ikke opdelt i flere aktieklasser og består af aktier på nominelt 100 kr. eller multipla heraf.

	Antal
Aktier	1.250.000

Selskabet er ejet 100% af PenSam Holding A/S med hjemsted i Furesø Kommune. Selskabet indgår i koncernregnskabet for PenSam Holding A/S, Furesø, CVR-nr. 12629532.

### NOTE 25

Sikkerhedsstillelser, eventualforpligtelser og andre økonomiske forpligtelser	2022 (mio. kr.)	2021 (mio. kr.)
Registrerede aktiver stillet til sikkerhed for selskabets hensættelser	151.593	170.157
Sikkerhedsstillelse for afledte finansielle instrumenter	4.650	1.148
Sikkerhedsstillelse i forbindelse med repo forretninger	0	1.630
Udnyttet tilsagn om investering i ejendomsfonde	1.683	2.680
Udnyttet tilsagn om investering i private equity fonde	1.435	1.085
Udnyttet tilsagn om investering i infrastruktur fonde	5.112	5.826
Udnyttet tilsagn om investering i øvrige fonde *)	8.745	5.064
Udnyttet tilsagn om investering i lån	0	12
Garantier i forbindelse med investeringer	28	99

\*) Heraf udgør rammelåneaftale med tilknyttede virksomheder 3,3 mia. kr., hvoraf 2,4 mia. kr. er udnyttet.

## Noter

I t. kr.

### NOTE 25 (FORTSAT)

#### Sikkerhedsstillelser, eventualforpligtelser og andre økonomiske forpligtelser

En del af de uudnyttede tilsagn om investering forventes ikke at blive trukket fuldt ud.

Selskabet har forpligtet sig til et køb af ejendomme i 2023 til en samlet værdi af 659 mio. kr.

PenSam Boligejendomme I ApS har et vedligeholdelsestilsvar i henhold til lov om midlertidig regulering af boligforholdene § 18 på 2,3 mio. kr.

Selskabet har ikke leasingforpligtelser af en beløbsstørrelse, som særskilt skal nævnes i årsrapporten.

Selskabet har ikke påtaget sig kautions-, garanti- eller andre forpligtelser ud over de i regnskabet anførte.

### NOTE 26

#### Nærtstående parter

PenSam Pension forsikringsaktieselskab er ejet 100% af PenSam Holding A/S, som igen er ejet 100% af FOA – Fag og Arbejde. PenSam Holding A/S og FOA er dermed nærtstående parter, der har bestemmende indflydelse, til PenSam Pension.

Medlemmerne af PenSam Pensions bestyrelse og direktion indgår i kredsen af nærtstående parter, der har betydelig indflydelse. Der har ikke været andre transaktioner med bestyrelse og direktion end vederlag.

Andre nærtstående parter omfatter PenSam A/S, som ligeledes er ejet 100% af PenSam Holding A/S samt PenSam Forsikring A/S og PenSam Bank A/S, der begge er 100% ejede datterselskaber af PenSam Pension forsikringsaktieselskab, samt øvrige tilknyttede og associerede virksomheder som fremgår af note 28.

PenSam A/S varetager administrative opgaver for PenSam Pension i henhold til administrationsaftale, som afregnes til fastpris opgjort på markedsbaserede vilkår. De administrative opgaver omfatter pensionsadministration, formueforvaltning og finansiel styring.

Øvrige koncerninterne transaktioner sker ligeledes på markedsbaserede vilkår.

PenSam Holding koncernen anvender PenSam Bank som bankforbindelse i beskedent omfang.

#### Ydelser i henhold til administrationsaftale med PenSam A/S samt mellemværende med tilknyttede virksomheder:

	2022	2021
Omkostninger	-457.288	-469.429
Udlån til tilknyttede virksomheder *)	2.374.328	1.014.541
Gæld	-2.726	-1.264

\*) Der er indgået en rammelåneaftale på 3,3 mia. kr. med tilknyttede virksomheder, hvoraf 2,4 mia. kr. er udnyttet.

## Noter

I t. kr.

### NOTE 27

#### Afkast til regnskabsmæssig værdi

I skemaet vises afkastprocenter for 2022 fordelt på investeringskategorier.

	Regnskabsmæssige værdier		Afkast i % før pensions- afkastskat
	31.12.2021	31.12.2022	2022
<b>1. Grunde og bygninger</b>	<b>15.015.810</b>	<b>15.757.665</b>	<b>7,9</b>
2.1 Noterede kapitalandele	44.575.421	37.493.023	-16,0
2.2 Unoterede kapitalandele	17.077.629	17.009.748	11,0
<b>2. Kapitalandele i alt</b>	<b>61.653.050</b>	<b>54.502.772</b>	<b>-8,8</b>
3.1 Stats- og realkreditobligationer	51.102.963	40.894.585	-13,9
3.2 Indeksobligationer	0	0	
3.3 Kreditobligationer og emerging markets obligationer	27.272.232	18.881.283	-7,1
3.4 Udlån m.v.	15.931.011	21.643.042	5,6
<b>3. Obligationer og udlån i alt</b>	<b>94.306.206</b>	<b>81.418.910</b>	<b>-8,0</b>
<b>4. Andre dattervirksomheder</b>	<b>358.366</b>	<b>329.898</b>	<b>-7,9</b>
<b>5. Øvrige investeringsaktiver</b>	<b>-1.414.724</b>	<b>817.891</b>	
<b>6. Afledte finansielle instrumenter til sikring af aktiver og forpligtelser</b>	<b>2.705.067</b>	<b>-2.682.222</b>	

De viste afkast i procent er for de enkelte aktivtyper beregnet som et tidsvægtet afkast. Værdien af valutaafdækningsinstrumenter indgår i pkt. 5.

Der beregnes ikke tidsvægtet afkast for 'Øvrige finansielle investeringsaktiver' og 'Afledte finansielle instrumenter' til sikring af nettoændringer af aktiver og forpligtelser, da en sådan beregning for disse aktivklasser ikke er muligt.

## Noter

I t. kr.

### NOTE 28

#### Tilknyttede og associerede virksomheder

	Andel af selskabskapital i procent	Virksomhed- ens egen- kapital i t.kr.	Virksomhed- ens resul- tat i t. kr.	Rets- form	Hjemsted	Aktivitet
<b>Kapitalandele i tilknyttede virksomheder</b>						
PenSam Bank A/S	100	297.352	-16.246	A/S	Furesø	Bank
PenSam Forsikring A/S	100	32.545	-11.351	A/S	Furesø	Skadesforsikring
Kapitalforeningen PenSam Invest	100	54.164.300	-8.695.721	Forening	København	Investering
CNG 17 P/S (under frivillig likvidation)	75	847	-2.553	P/S	Furesø	Byggeri
Ejendomsselskabet Nørre Voldgade 15 P/S	100	465.953	-1.445	P/S	København	Udlejning
Ejendomsselskabet Tietgens Have ApS	100	1.058.536	100.578	ApS	København	Udlejning
Holdningselskabet af 4. februar P/S	44	555.275	-31.153	P/S	København	Holding
Komplementar Aarhus Udbud 2 ApS	88	40	0	ApS	Furesø	Komplementar
Komplementarselskabet af 20. december ApS	100	18	-22	ApS	København	Komplementar
Komplementarselskabet CNG 17 ApS (under frivillig likvidation)	75	11	-29	ApS	Furesø	Komplementar
Komplementarselskabet Nørre Voldgade 15 ApS	100	28	-12	ApS	København	Komplementar
Komplementarselskabet PenSam Ejendomme I ApS	100	117	-9	ApS	Furesø	Komplementar
Komplementarselskabet PenSam Ejendomme II ApS	100	16	-12	ApS	København	Komplementar
Latin´s ApS	100	396.074	24.996	ApS	København	Udlejning
Latin´s P ApS	100	74.967	2.778	ApS	København	Udlejning
Nordic Property Financing K/S	100	242.754	54.059	K/S	Furesø	Udlån
NPF ApS	100	17	-26	ApS	Furesø	Komplementar
OPP P-hus Horsens A/S	100	68.085	4.332	A/S	Furesø	Udlejning
OPP P-hus Silkeborg A/S	100	43.776	3.488	A/S	Furesø	Udlejning
OPP P-hus Skejby A/S	100	170.965	1.892	A/S	Furesø	Udlejning
PenSam Boligejendomme I P/S	100	2.758.970	112.674	P/S	Frederiksberg	Udlejning
PenSam Boligejendomme II P/S	100	532.248	38.550	P/S	København	Udlejning
PenSam Credit K/S	100	1	0	K/S	Furesø	Udlån
PenSam Credit Komplementar ApS	100	40	0	ApS	Furesø	Komplementar
PenSam Erhvervsejendomme I P/S	100	304.374	1.929	P/S	Frederiksberg	Udlejning
PenSam Erhvervsejendomme II P/S	100	1.785.628	102.988	P/S	København	Udlejning
Sofiendals Enge Hasseris P/S	100	922.251	55.383	P/S	Frederiksberg	Udlejning
Aarhus Udbud 2 P/S	88	400	0	P/S	Furesø	Byggeri

## Noter

I t. kr.

### NOTE 28 (FORTSAT)

#### Tilknyttede og associerede virksomheder

	Andel af selskabskapital i procent	Virksomhed- ens egen- kapital i t.kr.	Virksomhed- ens resul- tat i t. kr. form	Rets- form	Hjemsted	Aktivitet
<b>Kapitalandele i associerede virksomheder</b>						
AIP Infrastructure I K/S	23	6.232.357	70.610	K/S	København	Infrastruktur
Ejendomsselskabet af 31. august 2006 P/S	25	2.943.400	174.200	P/S	Frederiksberg	Udlejning
Havneholmen P/S	50	1.170.936	-9.653	P/S	Lyngby	Udlejning
Institutional Holding GP ApS	20	41	-4	ApS	Gentofte	Komplementar
Institutional Holding P/S	20	3.038	220	P/S	Gentofte	Infrastruktur
Komplementarselskabet Havneholmen ApS	50	80	3	ApS	Lyngby	Komplementar
Refshaleøen Holding A/S	20	2.361.757	-99	A/S	København	Byggeri
Udviklingselskabet Carlsberg Byen P/S	23	2.909.643	904.848	P/S	København	Byggeri

## Noter

I t. kr.

### NOTE 29

#### Risikooplysninger

Bestyrelsen i PenSam Pension har besluttet en politik for risikostyring, der fastlægger det ønskede risikoniveau i selskabet, og som sikrer sammenhæng imellem de finansielle mål og midler. Den overordnede risikopolitik er et centralt element i selskabets risikostyringssystem, idet det ønskede risikoniveau fastlagt i politikken fordeles ud på alle de forskellige typer af risici, som selskabet påtager sig.

Bestyrelsen vurderer, om det ønskede risikoniveau er forsvarligt i forhold til den tilgængelige kapital og øvrige buffere. Vurderingen sker minimum en gang om året med udarbejdelse af en risikovurderingsrapport, som sendes til Finanstilsynet. Rapporten er resultatet af et forløb, hvor selskabets nuværende og forventede fremtidige soliditet analyseres ved hjælp af stresstest, kapitalplaner, scenarieanalyser med mere. Et væsentligt element i risikovurderingen er vurderingen af, hvorvidt solvensopgørelsesmetoden er passende for PenSam Pension.

Et resultat af bestyrelsens risikovurdering er, at der kan udstedes forsvarlige retningslinjer til direktionen. Risikogrænserne fastsat i retningslinjerne gør, at den daglige administration af selskabet holdes inden for bestyrelsens risikotolerancegrænser.

Selskabet har en ALM- og Investeringskomité, som sikrer, at der løbende sker overvågning af risici, vurdering og sikring af en velfungerende risikostyringsproces samt evaluering af selskabets kapital- og solvenssituation.

PenSam Pension har outsourcet en del af de operationelle opgaver til PenSam A/S ud fra de rammer, som PenSam Pension's bestyrelse har fastsat.

Den praktiske udførelse af risikostyringen er forankret i en risikostyringsfunktion. Risikostyringsfunktionen sikrer en ensartet behandling af risici, foretager vurdering af væsentligheden af risici samt rapportering heraf og overvåger løbende de identificerede risici samt de handlinger, der er igangsat for at reducere risici. Samtidig registreres identificerede risici i et risikosystem, som tydeliggør sammenhængen mellem risici, hændelser og selskabets kontrolmiljø.

De væsentligste risici i selskabet er finansielle risici, forsikringsmæssige risici samt operationelle risici.

#### Finansielle risici

Finansielle risici består primært af markeds- og modpartsrisici, og er relateret til tab på selskabets investeringsaktiver. Markedsrisici omfatter renterisici, aktierisici, ejendomsrisici, valutarisici samt kreditspændrisici.

Styring af de finansielle risici tager udgangspunkt i politik og retningslinjer for investering, der er formuleret ud fra investeringsstrategien. Investeringsstrategien er fastlagt særskilt for hvert af pensionskoncepterne grundet pensionskoncepternes forskellige risikoprofiler.

Selskabets politikker og retningslinjer indeholder blandt andet krav til sammensætning af investeringerne, anvendelse af benchmark mv. Investeringerne sammensættes, så risikoen i investeringsporteføljen spredes, så der ikke er for stor en afhængighed af en enkelt aktivklasse eller et enkelt aktiv.



## Noter

I t. kr.

### NOTE 29 (FORTSAT)

Bestyrelsen har desuden fastlagt risikorammer på investeringsområdet, som risikoforbruget skal holdes inden for. Der afrapporteres til bestyrelsen ved eventuelle overskridelser af rammerne.

Selskabet har en beholdning af renteafdækningsinstrumenter, der sikrer en passende rentefølsomhed på aktiverne i forhold til rentefølsomheden på hensættelserne.

#### **Forsikringsmæssige risici**

Forsikringsmæssige risici omfatter primært invaliditets- og levetidsrisiko.

En væsentlig risiko i selskabet er relateret til usikkerheden i medlemmernes levetid. Selskabets medlemmer har livsvarige alderspensioner, og for de pensionskoncepter, der har ydelser eller betingede garantier, kan dette medføre gevinster eller tab, hvis de faktiske levetider afviger fra de forventede.

Selskabet forholder sig som minimum årligt til udviklingen i medlemmernes levetid. Større stigninger i levetiderne end forventet medfører yderligere hensættelser til at dække forpligtigelserne.

Ligeledes foretages der løbende revurderinger af forventningerne til medlemmernes levetid, som indgår i prognoseberegninger. Dette sikrer, at medlemmerne har et godt grundlag for at vurdere deres økonomiske forhold ved pensionering.

#### **Operationelle risici**

Operationelle risici er defineret som tab som følge af u hensigtsmæssige eller mangelfulde interne procedurer, menneskelige og systemmæssige fejl eller som følge af eksterne begivenheder, herunder juridiske risici.

Operationelle risici opstår således som følge af fejl eller mangler i processer eller som følge af udefrakommende forhold, som medfører økonomiske tab eller tab af omdømme. Selskabet har for at reducere risikoen for tab som følge af operationelle risici sikret sig, at der er implementeret forretningsgange og løbende udføres relevante interne kontroller.

## Supplerende oplysninger om opgørelse af ESG-nøgletal

ESG-nøgletallene er udarbejdet efter vejledningen om 'ESG-hoved- og nøgletal i årsrapporten', publiceret den 15. december 2020. Vejledningen er udarbejdet af FSR – danske revisorer i samarbejde med Finansforeningen / CFA Society Denmark og Nasdaq. Vejledningen kan hentes i sin helhed på FSR – danske revisorerers hjemmeside [www.fsr.dk/esg](http://www.fsr.dk/esg)

Det vurderes, at PenSam's selskabsform har en sådan karakter, at der skal foretages justeringer til nøgletallene for at afspejle pensionsforretningens operationelle niveau retvisende. Disse justeringer redegøres der for i det nedenstående.

Størstedelen af PenSam Pensions aktiviteter er outsourcet til PenSam A/S, hvorfor PenSam A/S' data er indarbejdet i nøgletallene.

### E | Environment - Miljødata

#### CO<sub>2</sub>e, Scope 1

Direkte emissioner, der stammer fra PenSam's egen forbrænding af brændsler. Tallet måles i tons CO<sub>2</sub>e og vedrører brændstof til firmabilene i PenSam Pension. Benzin-, og diselforbruget bliver omregnet med en standard CO<sub>2</sub>e-udledning pr. forbrugt liter brændstof, baseret på emissionsfaktorer fra Erhvervsstyrelsens klimakompas.

#### CO<sub>2</sub>e, Scope 2

Indirekte emissioner stammer fra den energi, der blev brugt til at producere elektricitet og fjernvarme. PenSam anvender EnergiDanmark og Farum Fjernvarme som forsyningsselskaber. Forsyningsselskabernes miljødeklARATIONER anvendes i det omfang, materialet er tilgængeligt. Ved manglende miljødeklARATIONER indhentes informationerne direkte hos forsyningsselskabet.

Elektricitet og fjernvarme udgør PenSam's energiforbrug. Vedvarende energiandele afhænger af de underliggende forsyningsselskaber og deres miljødeklARATIONER.

Elektricitet fra EnergiDanmark stammer alene fra vedvarende energikilder i 2022, fordi PenSam har tilvalgt 'Miljøvenlig EI'.

Vandforbruget i PenSam stammer fra Furesø Vandforsyning.

Opgørelsen viser den andel af PenSams energiforbrug, indirekte emissioner og vandforbrug, der er allokeret til PenSam Pension. Dette er sket ved en fordelingsnøgle, som er estimeret på baggrund af PenSam Pension's andel af det samlede antal kvadratmeter i PenSam's domicilejendom.

#### CO<sub>2</sub>e, Scope 3

Emissioner fra aktiviteter, der ikke kontrolleres af virksomheden, men udledninger som virksomheden indirekte påvirker i sin værdikæde som f.eks. transport og produktion af købte varer, affaldshåndtering, investeringer m.m. Scope 3-emissioner repræsenterer ofte størstedelen af en virksomheds samlede udledninger. Scope 3 udledningen for PenSam udgøres af vores selskaber/aktiverne i investeringsporteføljen.

Grundet store usikkerheder i beregningsgrundlaget for CO<sub>2</sub>e-udledningen fra investeringerne i alternative investeringer, Private Equity (unoterede aktier), udenlandske ejendomme, infrastruktur m.m., opgøres disse ikke. En del af PenSam's infrastrukturinvesteringer er i vedvarende energikilder, som eksempelvis solceller, elektriske tog og vindmølleparker.

Scope 3-opgørelsen omfatter CO<sub>2</sub>e-udledningen fra PenSam's investeringer i børsnoterede aktier, virksomhedsobligationer og danske ejendomme. Scope 3-nøgletallet inkluderer således dele af investeringsporteføljens CO<sub>2</sub>e udledning af scope 1 og 2.

Beregningerne for estimeret CO2e udledning i virksomhedsobligations- og aktieporteføljen er baseret på data fra MSCI (Morgan Stanley Capital International Inc.). Til opgørelsesmetoden anvendes værdien af det investerede beløb, selskabernes EVIC (enterprise value including cash) samt selskabernes CO2e udledning. Beregningerne for de danske ejendommers CO2e udledning kommer fra DEAS og dannes på baggrund af ejendommens energimærkeklasse. Udledningen fra delvist ejede ejendomme indregnes i forhold til PenSam's ejerandel.

## **S | Social – Sociale data**

Nøgletallene er opgjort eksklusivt studentermedhjælpere.

PenSam A/S udbyder servicefunktioner til PenSam Pension. Den arbejdsstyrke fra PenSam A/S, der er allokeret til at arbejde for PenSam Pension, er indregnet i arbejdsstyrken i denne opgørelse.

I nøgletallet Kønsdiversiteten for øvrige ledelseslag er ledere opgjort med afsæt i Politik for kønsmæssig sammensætning i den generelle ledelse. Direktionen indgår ikke i nøgletallet.

Fastholdelse af kunder vurderes ikke at være et retvisende nøgletal for kundetilfredsheden i PenSam. PenSam foretager i stedet andre kundetilfredshedsundersøgelser.

Sygefraværet er beregnet på baggrund af følgende formel:

$$\frac{\text{Samlede antal sygedage i perioden}}{\text{Middel antal FTE i perioden (fratrasket studenter)}}$$

Det er antallet af samlede sygedage som opgøres anderledes end tidligere. I den tidligere opgørelse talte week-ender også med i sygefraværet, hvis sygeperioden strakte sig over en weekend. Det gav et højere sygefravær. Derudover talte halve dages sygefravær som en hel dag. Det gav ligeledes et højere sygefravær.

## **G | Governance – Ledelsesdata**

Tilstedeværelse på bestyrelsesmøder er for 2018 og 2019 opgjort for PenSam Liv. For 2020, hvor PenSam Pension er stiftet ved en fusion mellem PenSam Liv og Pensionskassen PenSam, repræsenterer nøgletallet både PenSam Liv og PenSam Pension. For 2021 og 2022 er nøgletallet opgjort alene for PenSam Pension.

Opgørelsen for Kønsdiversiteten i bestyrelsen udregnes som andelen af kvindelige generalforsamlingsvalgte medlemmer (i procent).

Lønforhold mellem CEO og medarbejdere er opgjort uden studentermedhjælpere i lighed med nøgletallene for sociale data.



PenSam